

RAPPORT ANNUEL

20
22

MUMAQ

MUSÉE DES
MÉTIER D'ART
DU QUÉBEC

TABLE DES MATIÈRES

04	Mot du président
06	Mot de la directrice générale
12	Administration et fonctionnement
17	Conseil d'administration
18	Organigramme
19	Ressources humaines
22	Conservation et collections
28	Acquisitions
57	Expositions
71	Éducation et médiation
87	Communications et marketing
105	Fréquentations
108	Fondation MUMAQ
112	Donateurs



MOT DU PRÉSIDENT

Comme tous les organismes, les institutions muséales inscrivent leurs activités dans des cycles de travail et de projets. Au moment où s'achève son plan quinquennal, le MUMAQ a pris son envol avec sa nouvelle orientation vers les métiers d'art. Son exposition permanente et ses expositions en métiers d'art renouvelées l'attestent.

Nous pouvons dire que 2022 fut une année d'expérimentation et de consolidation. Dans tous les secteurs, l'équipe du musée a poursuivi des travaux structurants tant aux collections qu'aux expositions, à la médiation et aux communications. Le rapport annuel en témoigne.

Le conseil d'administration a inscrit son engagement et ses actions en concertation avec Perrette Subtil, directrice générale. Divers comités du conseil ont été formés ou sont en voie de l'être, tant à la gouvernance, aux finances et aux expositions. Ces comités favorisent l'engagement et l'implication des administrateurs dans leurs champs de compétence et d'expertise.

Si le passé est garant de l'avenir, le MUMAQ est promis à un bel avenir. Il s'engage à promouvoir le dialogue entre les disciplines, les organismes et les artisans de tous âges et

de toutes compétences. Il a la mission d'être la référence en diffusion des métiers d'arts en concertation avec les organismes qui les fédèrent. Il doit se manifester sur les scènes locales, régionales, nationales et internationales. Qui dit musée des métiers d'art doit instinctivement penser MUMAQ.

Ce mot du président est surtout celui de la présidente. Pendant la majeure partie de la dernière année, Louise Lemieux Bérubé a présidé le conseil d'administration. Au cours des cinq dernières années elle a assuré une présence constante et efficace au MUMAQ. Son expérience et ses expertises en métiers d'art ont favorisé le rayonnement de notre musée dans le milieu professionnel et culturel. En votre nom à toutes et à tous je la remercie. Son nom est dorénavant rattaché à la vie et à l'histoire de ce musée.

Les années qui viennent nous incitent à poursuivre cette belle aventure des métiers qui donnent un sens à la vie, au travail. Ils participent à la beauté du monde...

Richard Dubé,
Président par intérim



Photo : Wesley Keleman



MOT DE LA DIRECTRICE GÉNÉRALE

Reconnaissance,
persévérance
et solidarité

L'année 2022 a été à la fois une année de reconnaissance du travail accompli, mais également une autre année de mouvements pour le MUMAQ, reflétant les choix audacieux des derniers mois et les défis auxquels l'équipe a encore été confrontée. Elle a été celle de la relance de la Fondation, celle du retour d'une partie des publics en salle et celle de la diffusion de grandes expositions et de catalogues en métiers d'art. Plusieurs projets ont vu le jour à la conservation, tandis que d'autres ont continué d'avancer dans le département de l'éducation. 2022 est aussi l'année du développement de notre signalétique, de la boutique en ligne, du retour des locations de salles, et de nos premières grandes campagnes promotionnelles thématiques.

Enfin, elle est l'année de la bonification de notre subvention de fonctionnement au ministère de la Culture et des communications du Québec et de la consolidation du soutien de la Fondation MUMAQ à nos activités. Bref, on peut parler d'une année post-pandémique remplie, mais exigeante, au cours de laquelle l'équipe a su faire preuve de beaucoup de résilience et de solidarité.

À la suite du lancement de la nouvelle exposition permanente *Objets témoins, une histoire des métiers d'art du Québec* en juin 2021, le musée a reçu à l'automne 2022 **le prix en expositions de l'Association des Musées Canadiens**. Il est un gage de la qualité du travail réalisé et du rendu de la nouvelle présentation en salle de la collection muséale, nous en sommes donc très fiers! Encore une fois, je tiens à féliciter toutes les personnes qui ont travaillé à ce





Photo : @MUMAQ

grand et beau projet pour faire de cette nouvelle exposition de la collection permanente un espace de valorisation et de compréhension de l'histoire des métiers d'art du Québec.

Sur le plan de la **gouvernance**, je remercie de tout cœur tous les membres du conseil d'administration de leur soutien dans la réalisation de notre mandat. Tout particulièrement notre présidente sortante, Louise Lemieux Bérubé, quittant après plusieurs années comme administratrice et présidente. Le nouveau MUMAQ doit beaucoup à la vision de cette grande artiste et je suis très fière d'avoir passé la majeure partie de mon mandat sous sa gouvernance. Je remercie également Richard Dubé, notre vice-président, d'avoir repris l'intérim avec brio et de nous avoir accompagné durant les derniers mois de l'année 2022, avec intelligence et cœur.

Quant aux **ressources humaines**, le MUMAQ a vécu une autre année difficile avec la perte en cours d'année de trois directions (expositions, éducation et administration) sur cinq départements. Ces mouvements de personnel, faisant suite à la pandémie dans un contexte de manque de ressources financières et de disponibilité de la main-d'œuvre ont accentué une fatigue générale à l'interne. Afin de bien mesurer les enjeux et de trouver les meilleures solutions dans le contexte, le conseil d'administration et la direction ont néanmoins mis en place quelques mesures telles que le ralentissement de certaines activités et la révision du calendrier d'expositions qui ont permis à l'équipe de traverser l'année et de garder le cap des projets à livrer.

Sur le plan de la diffusion des **expositions**, outre la prolongation de l'exposition de l'artiste du verre *Carole Frève, Histoires entrelacées* jusqu'au 2 mars 2022, le MUMAQ a présenté sept (7) nouvelles expositions d'envergure diverses dans ses murs. C'est moins que prévu, mais cela laisse la chance à nos publics de prendre le temps de découvrir les expositions et à l'équipe de pouvoir mieux développer une offre d'activités autour de celles-ci.

Du côté des **collections**, plusieurs pièces exceptionnelles sont entrées dans la collection en lien avec le mandat métiers d'art du musée. 33 nouveaux dons ont été faits pour un total de 395 objets. Je tiens à remercier tous les donateurs et donatrices de leur générosité.

Outre la gestion des nouvelles acquisitions et des opérations courantes, le département de la conservation fut fort occupé par de grands projets subventionnés tant au niveau du réaménagement d'une partie de la réserve que de la diffusion de son contenu en salle via un projet de bornes interactives.

Du côté de **l'éducation et de la médiation culturelle**, l'année 2022 a permis la relance des activités et la mise sur pied de plusieurs actions de développement de publics tels que : *Les après-midi cozy du MUMAQ* lors des premiers dimanches du mois gratuits grâce au soutien du MCCQ, des ateliers de création adulte en lien avec les expositions temporaires, *Les nocturnes du MUMAQ* sous fond de pratique de la chorale du Cégep, etc. Un important travail sur des outils et des présentations accessibles a eu lieu dans le cadre d'une subvention via l'organisme Kéroul et sera inauguré en 2023.

Sur le plan **scolaire**, c'est le lancement officiel de *l'Établi du MUMAQ*, plateforme web pédagogique autour des métiers d'art à l'usage des professeurs et du grand public qui retient l'attention. Enfin, le retour des groupes scolaires au musée a amené de la vie, les activités hors mur ont tout de même continué d'avoir la cote.

En 2022, **9.722 visiteurs** ont fréquenté les activités du MUMAQ, soit environ 79% de la fréquentation de 2019, et plus du double de celle de 2021. À la suite de la pandémie, on voit donc que le musée n'a pas encore retrouvé complètement ses publics et les mesures COVID ont perduré en début 2022.

Sur le plan des **communications et de la mise en marché**, plusieurs avancées ont été faites en cours d'année, notamment la signalétique externe qui a fait apparaître le logo de l'institution devant le musée et le cégep de Saint-Laurent, le long de l'avenue Sainte-Croix. Diverses campagnes promotionnelles ont été produites pour nos activités ainsi qu'une vidéo expérientielle sur le musée, qui a été diffusée sur nos réseaux sociaux. En fin d'année, un kiosque a été réalisé pour présenter les activités du musée au Salon des Métiers d'Art du Québec au Parc-Olympique grâce à une commandite du Conseil des métiers d'art du Québec.

Un mot pour finir sur la **Fondation MUMAQ**. L'année 2022 est celle de la relance des activités, mais également celle de l'embauche de notre première coordonnatrice. Rentrée au

musée dans le cadre d'un stage en philanthropie de 6 mois financé par le Conseil des Arts de Montréal (février-juin), Alexandra Grebenuk-Roy a été embauchée par la Fondation sur un contrat de juillet à décembre. Sa présence tout au long de l'année nous a permis d'atteindre nos objectifs de la campagne 2022, de relancer et modifier la soirée d'huîtres annuelle et de planifier les activités de la fondation en 2023.

Au nom des membres du CA de la Fondation, je la remercie d'avoir accepté le défi de relancer l'organisation et ses activités. J'en profite également pour remercier les autres membres administrateurs : Raynald Murphy, notre président, Jean-François Parent, notre trésorier, et François Beauvais, administrateur, ainsi que les bénévoles et les donateurs et donatrices qui se sont impliqués au cours de l'année.

En conclusion, je remercie tous les membres de l'équipe interne pour leur résilience, leur solidarité et leur adaptation à ce contexte difficile de sortie de pandémie. L'année 2022 nous a certes donné des défis, dont des défis humains et financiers, mais elle nous a permis de renouveler l'équipe, de consolider les acquis, de revoir nos processus de travail et de prioriser nos actions. Je remercie également les administrateurs et administratrices de la Fondation et du musée, ainsi que les artistes, commissaires et partenaires financiers sans qui l'institution ne pourrait exister.



Perrette Subtil
Directrice générale



Photo : @MUMAQ

ADMINISTRATION ET FONCTIONNEMENT

L'année 2022, première année complète post pandémie sans les filets financiers importants de celle-ci et de ceux du renouvellement de l'exposition permanente.

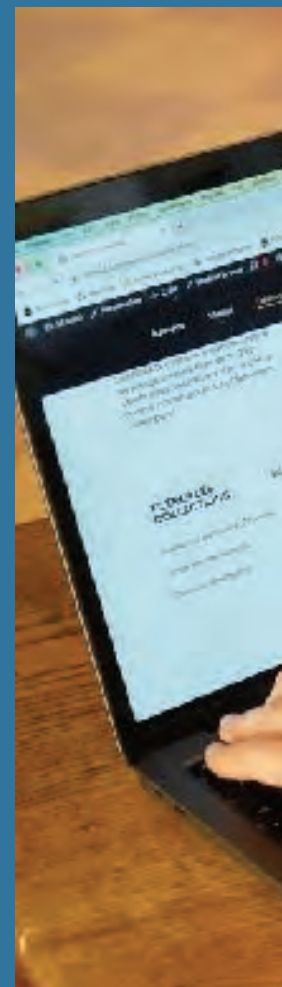


Photo : Renaud Proulx

Reprise du travail en présentiel et flexibilité

Peu à peu le travail en présentiel a repris selon les besoins et projets du musée. L'équipe s'est adaptée au travail hybride permettant les réunions en personne ou à distance selon les circonstances. L'ajustement au télé-travail a permis un travail plus fluide à la réserve muséale, le personnel sur place bénéficiant maintenant des accès à distance aux fichiers et logiciels dont ils et elles ont besoin.

Des projets financés

Plusieurs demandes avaient été accordées fin 2021 par Patrimoine Canadien pour des projets de conservation en 2022-23. Ainsi une subvention dans le cadre du programme d'aide aux musées pour le réaménagement d'une partie de la réserve et la mise à jour de la base de données des collections (41 500 \$) a été accordée, de même qu'une deuxième pour des projets de stratégie numériques et de mise en place de bornes interactives (54 500 \$ - 13 000 \$ à reporter sur 2023).

Un projet de CRM et révision de l'environnement technologique du musée en collaboration avec la firme **Novocom** est financé en 2022-2023 via le programme Pulsion numérique du Conseil des arts du Canada. Cette importante étude servira à mettre en place le meilleur outils CRM pour nos besoins de suivis tant par le musée que par la fondation ainsi qu'une révision de notre environnement informatique et des divers abonnements à différents logiciels que nous utilisons présentement afin de trouver les meilleures avenues pour notre institution en matière d'efficacité au travail et de poursuivre notre transformation numérique.

Changements dans la permanence

Beaucoup de mouvements importants au niveau des ressources humaines encore cette année : trois départs importants au niveau des responsables de département (éducation, expositions et administration) qui ont amené de réels défis de gestion.

La direction, appuyée de son conseil d'administration, a mis en place certaines mesures afin de pouvoir poursuivre les activités. D'abord la nomination d'une nouvelle responsable de l'action éducative et culturelle à l'interne (Raphaëlle Blard); un intérim de la responsable des expositions par une muséologue expérimentée (Isabelle Cadieux, au printemps) puis par la direction générale et la conservatrice (à l'automne); un intérim de la responsable de l'administration et des finances par la direction générale (à l'automne), la création d'un nouveau poste contractuel d'adjointe administrative et externalisation de la comptabilité.

Notons aussi la stabilisation des départements de conservation et de l'éducation - médiation avec la confirmation de deux (2) postes permanents : archiviste des collections et adjointe à l'éducation et à la médiation. Ces postes clés permanents sont essentiels à la stabilisation des ressources humaines et de la mémoire institutionnelle.

Un certain ralentissement des activités et la révision du calendrier des expositions a aussi eu lieu, ce qui était essentiel pour préserver l'équipe en place. La direction générale a aussi impliqué davantage les responsables de départements dans la gestion de l'organisation, afin de mieux répondre aux besoins et de maintenir la motivation.

Nouvelle borne interactive testée au musée.



Photo : Renaud Proulx

GOUVERNANCE

AU 31 DÉCEMBRE 2022

Le conseil d'administration du MUMAQ s'est réuni lors de 4 séances régulières (mai, juin(2) et décembre), et a tenu une assemblée générale annuelle (15 juin 2022), en plus de tenir six (6) comités exécutifs tout au long de l'année. Suite au départ de Gaëtan Berthiaume en juin, le CA 2022-2023 a été composé de 4 officiers et officières nommés ou cooptés, ainsi que de 6 administrateurs et administratrices élus pour un total de 10 administrateurs et administratrices votants laissant un poste vacant.

Notons que la présidente Louise Lemieux Bérubé a dû quitter ses fonctions à la fin de l'été 2022. Richard Dubé, vice-président assure l'intérim depuis.

Parmi les grandes décisions prises par le conseil, notons la proposition de modification des règlements généraux pour remplacer le poste de représentant de l'Arrondissement de Saint-Laurent par un poste coopté sur le conseil (comblé par François Beauvais), la création d'un comité du budget et d'un comité de la gouvernance, l'approbation du plan stratégique 2023-2024, et l'adoption d'une stratégie de numérisation.



Photo : Renaud Proulx

MEMBRES DU CONSEIL D'ADMINISTRATION

Louise Lemieux Bérubé

Artiste textile
Présidente sortante (fin : 21 septembre 2022)
Comité exécutif

Richard Dubé

Ethnologue, conseiller en patrimoine
Vice-président - Président par intérim
Comité exécutif
Comité des finances

Mathieu Cormier

Directeur général, cégep de Saint-Laurent
Trésorier
Comité exécutif
Comité des finances

Claire Kusy

Avocate, traductrice juridique, Fasken
Secrétaire
Comité exécutif
Comité de la gouvernance

Caroline Aksynczak

Chargée de projets, opérations, Ig2
Administratrice

Joseph André

Artiste et commissaire, Espace d'Expression
et de Création
Administrateur

Gaëtan Berthiaume

Artiste bois, duo Viatour-Berthiaume
Administrateur (fin : mai 2022)

Françoise Cloutier

Historienne de l'art, commissaire d'expositions
Administratrice
Comité des finances

Louis-Georges L'Écuyer

Artisan ébéniste
Administrateur

Julie-Andrée Rostan

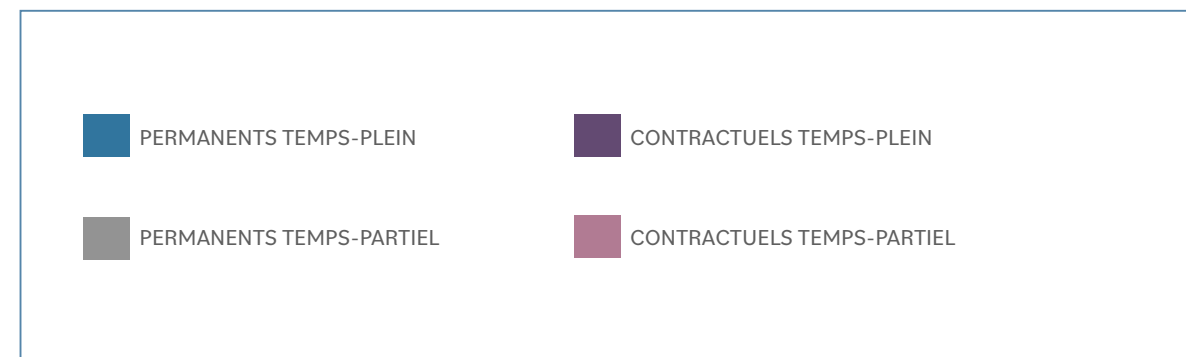
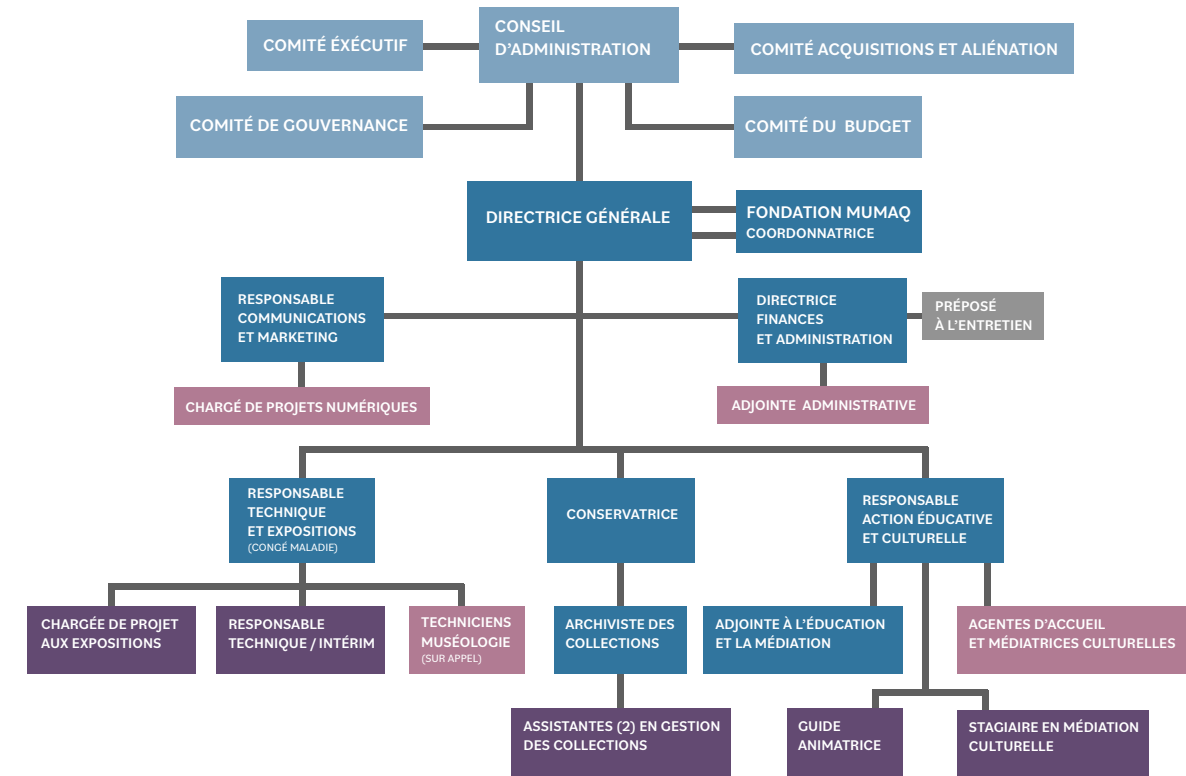
Professeure d'histoire de l'art, cégep
de Saint-Laurent
Administratrice

François Beauvais

Gestionnaire, retraité du milieu de la santé
Administrateur (début 19 mai 2022)
Comité des finances
Comité exécutif

ORGANIGRAMME

AU 31 DÉCEMBRE 2022



RESSOURCES HUMAINES

DU 1er JANVIER AU 31 DÉCEMBRE

DIRECTION GÉNÉRALE

Perrette Subtil, directrice générale

ADMINISTRATION

Chantale Lacoste, directrice finances et administration (fin, mi-décembre)

Andréa Provençal, adjointe administrative (mai à décembre)

Sophie Muguette Rouleau, agente d'entretien (mars à décembre)

Navila Akhter, stagiaire

Nacim Boulkertous, stagiaire (novembre à décembre)

CONSERVATION

Murielle Gagnon, conservatrice

Laura Delaunay, archiviste des collections

Meriem Rial, assistante en conservation des collections (janvier à mars)

Sophie Cardinal, assistante gestion des collections (janvier à juin) – projets spéciaux (juin à décembre)

Gabrielle Côté, assistante en conservation des collections (septembre à décembre)

Joanie Tremblay, assistante projet conservation (juin à août)

Julia Étournay-Lemay, stagiaire (automne)

Christoph Haas, stagiaire, École du Louvre (été)

Romane Grouille, stagiaire, École du Louvre (été)

Taslina Gaillardon, stagiaire, École du Louvre (été)

Tess Mazuet, stagiaire, École du Louvre (été)

ACTION ÉDUCATIVE ET CULTURELLE

Mireille Lacombe, responsable action éducative et culturelle (fin, mars)

Raphaëlle Blard, adjointe à l'action éducative et culturelle (janvier à mars),

responsable à l'action éducative et culturelle (mars à décembre)

Ophélie Clermont, médiatrice culturelle (janvier à mars),

adjointe à l'action éducative et culturelle (mars à août)

Dominica Ortiz, stagiaire, médiatrice culturelle (janvier à juin),

adjointe à l'action éducative et culturelle (septembre à décembre)



Soirée de Noël au MUMAQ,
décembre 2022
Photo : Renaud Proulx

ACTION ÉDUCATIVE ET CULTURELLE (suite)

Dounia Bouzidi, chargée de projet en médiation culturelle (janvier à juin)
Andréa Provençal, guide animatrice (janvier à mai)
Emma Palladino, guide animatrice (janvier à juin)
Maude Bastille, guide animatrice (mai à décembre)
Mia Debbas, médiatrice culturelle (septembre à décembre)
Victoria Léon, guide animatrice (sur appel)
Romi Blain-Tremblay, guide animatrice (sur appel)
Bénédicte Bérubé, guide animatrice (sur appel)

TECHNIQUE ET EXPOSITIONS

Véronique Thiffault, responsable technique et des expositions (congé de maladie - fin août)
Isabelle Cadieux, responsable des expositions par intérim (avril à juillet)
Sébastien Desmarais, responsable technique en muséologie
Marina Sève, assistante aux expositions (janvier à mars)
Joanie Tremblay, assistante aux expositions (avril à mai)
Charlotte Duquet, technicienne en muséologie (avril à décembre)
Camille Lamoureux, technicienne en muséologie (banque d'heures)
Myriam Cossette, technicienne en muséologie (sur appel)
Karine Comptier, technicienne en muséologie (sur appel)
Ingrid Maria Sinibaldi, technicienne en muséologie (sur appel)
Audrey Lafond, technicienne en muséologie (sur appel)
Béatrice Leroux, technicienne en muséologie (sur appel)
Sara Juneau, technicienne en muséologie (contrat projet)
Marie Alfaro, stagiaire

COMMUNICATIONS ET MARKETING

Paul Fayad, responsable communications et du marketing
Renaud Proulx, chargé de projets numériques (juillet à décembre)
Dominique Levac, chargée de projets numériques (janvier à mai)
Emma Palladino, adjointe aux communications (juin à septembre)
Lucie Besnier, stagiaire (septembre à décembre)

FONDATION MUMAQ

Alexandra Grebenuk-Roy, stagiaire (janvier à juillet),
 coordinatrice de la fondation (juillet à décembre)
Emma Palladino, adjointe à la fondation (janvier à mai)

CONSERVATION

L'année 2022 fut marquée par un retour à un rythme de travail plus régulier du département de la conservation des collections ainsi que par de grands projets subventionnés tant au niveau de la gestion et de la préservation des collections en réserve qu'au niveau de leur diffusion.

Une collection en plein développement

La collection du MUMAQ est composée d'œuvres et artefacts variés démontrant le savoir-faire des artisanes, artisans et artistes majoritairement du Québec. En date du 31 décembre 2022, cette collection est composée de 14 318 artefacts (œuvres, outils, échantillons, etc.).

En 2022, nous constatons encore que la nouvelle dénomination du musée résonne chez les artisans et artisanes qui nous offrent de plus en plus d'œuvres qu'ils et elles ont produites. Donatrices et donateurs nouveaux ou récurrents sont aussi au rendez-vous.

En 2022, **33 dons** d'objets ont été complétés et sont venus officiellement enrichir nos collections pour un total de **395 objets**.

Le **comité d'acquisition s'est réuni deux fois** cette année, en mars et septembre, et a **étudié 34 dossiers** de propositions de dons. Huit dossiers ont été refusés par le comité ou annulés par les donateurs et donatrices.

¹ Notez que certains dossiers avaient été acceptés au comité 2021 et complétés en 2022.

² Notez que certains dossiers seront complétés en 2023.



Photo : Renaud Proulx

LISTE DES DONATEURS

Ronald Labelle	Micheline Lefebvre	Jean-François Pinsonneault
Hon. Serge Joyal	Succession Carole Lafrenière	Gloria Lesser
Marie-France Bégis	Plourde (2)	Michel Constantin (2)
Georges Gingras	La Congrégation des Sœurs	Luc Émond
Stéphanie Dansereau	de Sainte-Croix	Yves Saint-Germain
Gilbert Poissant (2)	Christian Charron	Alain-Marie Tremblay
Marie-Renée Otis	Roland Dubuc	Université de Sherbrooke
Barbara et Philip Silverberg	Richard Soucy	Johanne Viens
Odette Drapeau (2)	Louise Paillé (2)	Guy Martin (2)
Yves Louis-Seize	Lambert Gratton	

Membres du comité d'acquisitions et de gestion des collections 2022

- **Éric Devlin**, président du comité, galeriste
- **Richard Dubé**, vice-président du musée, ethnologue et conseiller en patrimoine
- **Bruno Victor Andrus**, P.h.D., historien de l'art spécialisé en histoire des métiers d'art
- **Murielle Gagnon**, conservatrice, MUMAQ
- **Perrette Subtil**, directrice générale, MUMAQ

STATISTIQUES DE TRAVAIL SUR LES COLLECTIONS*

	2019	2020	2021	2022
Nb de dossiers d'acquisitions traités	18	22	33	33
Nb d'objets acquis	828	305	566	676
Nb d'objets documentés	261	55	1 650	314
Nb de nvlls fiches d'inventaire	259	19	1 177	187
Nb de nvlls fiches d'inventaire avec photos	112	16	1 114	179

*Les statistiques peuvent différer des rapports annuels précédents suite à la normalisation de certaines données et au retrait des statistiques d'objets aliénés par le passé.

GESTION DES COLLECTIONS

Outre le traitement d'une partie des acquisitions 2022, nous avons travaillé sur de grands dons à venir en 2023-2024. Aussi, l'année a-t-elle été axée sur la réalisation de deux grands projets.

D'abord, un projet de **récolement des collections et d'optimisation de la réserve du MUMAQ - phase 1**. Ce projet a été rendu possible grâce au soutien du gouvernement du Canada via le programme d'aide aux musées volet gestion des collections. Il se voulait à la fois une révision d'une partie des collections du musée et une réorganisation des objets sur tablettes afin d'optimiser l'espace occupé par les collections. C'est ainsi que près de 10 000 objets des collections de bois, métal, céramique, verre et textile ont été révisés, les données mises à jour et leur réaménagement réfléchi, notamment, dans une perspective de conservation préventive et dans une logique plus pédagogique qui suit, par exemple dans la section céramique, l'évolution du médium par périodes et fabricants. Par ailleurs, l'espace considérable récupéré durant ce réaménagement et récolement bénéficie également au développement continu de notre collection permettant ainsi de futures acquisitions en métiers d'art. Aussi, le projet nous a permis de mettre à jour notre logiciel de base de données afin d'avoir une solution facilitant le travail à distance multi usagers. Enfin, nous espérons pouvoir effectuer une phase 2 en 2024 qui touchera l'entreposage du mobilier. Pour ce faire, nous avons modélisé le mobilier afin de pouvoir examiner les diverses solutions d'entreposage possibles et arriver à une solution optimale et déposer une demande de subvention pour ce projet.

Le projet **Regard sur les collections du MUMAQ** rend désormais possible de naviguer parmi nos collections entreposées dans notre réserve par le biais de bornes interactives. Installées dans notre exposition permanente, ces bornes ont une interface numérique accessible et intelligible pour tous les publics présentant plus de 900 objets de nos collections et les artisans les ayant réalisés. Par ce projet, nous désirons partager la connaissance sur le travail des artisanes et des artisans et, par le fait même, contribuer de façon majeure à la sauvegarde, à la recherche et à la diffusion des métiers d'art du Québec. Ce projet a été rendu possible en partie grâce au gouvernement du Canada via le programme d'aide aux musées, volet Accès numérique au patrimoine et grâce au Gouvernement du Québec dans le cadre du projet de renouvellement de l'exposition permanente. Une nouvelle phase incluant de la numérisation 3D de certains objets est prévue en 2023.

COMMISSION CANADIENNE D'EXAMEN D'EXPORTATION DE BIENS CULTURELS (CCEEBC)

Deux dossiers ont été présentés à la CCEEBC et acceptés, permettant ainsi à **deux œuvres** de recevoir une attestation de la Commission pour leur intérêt exceptionnel et une contribution importante au patrimoine canadien. Les deux œuvres sont de l'artiste Carole Simard Laflamme : *Les chaises de mes tantes* et *Continuum*.



Photo : Renaud Proulx

ARCHIVES ET CENTRE DE DOCUMENTATION

En 2022, nous avons acquis deux petits fonds d'archives d'artisans et d'artistes, soit celui des artistes du bronze Jean-Paul Garneau et Huguette Joncas via le don de Marie-France Bégis, ainsi que des archives d'Alain Plourde joaillier en lien avec sa carrière via la succession de Carole Lafrenière-Plourde. Ces dons sont en attente de traitement.

La base de données du centre de documentation et le grand classement de la bibliothèque de référence ont été complétés, il ne s'agit désormais que de l'alimenter avec les nouveaux ouvrages à acquérir dans le futur en lien avec la mission métiers d'art de l'institution. Tous ces documents sont déjà à la disposition des employés du musée, et seront bientôt disponibles aux chercheurs externes.

PRÊTS D'ŒUVRES

Chaque année le musée prête à court et long terme des objets à d'autres institutions muséales. **Un prêt** pour une exposition temporaire a été fait au Musée d'histoire et du patrimoine de Dorval pour leur exposition *DE L'ÉRABLE À LA CANNE* (DU 29 janvier au 1er mai 2022). Dans le cadre de cette exposition, nous avons essentiellement prêté 7 moules à sucre, une tarière et un joug. D'autres **prêts à long terme** accordés les années précédentes sont toujours en cours.

RECHERCHE / VISITES DE LA RÉSERVE

Au cours de l'année, le département a répondu à **21 demandes de recherche** et a donné **une dizaine de visites guidées privées de la réserve**.

ÉQUIPE

La conservatrice **Murielle Gagnon** a été épaulée en 2022 par **Laura Delaunay**, désormais archiviste des collections au MUMAQ. **Meriem Rial** a poursuivi son expérience stage carrière de Jeunesse Canada au travail de janvier à mars. **Sophie Cardinal** a poursuivi le travail en gestion des collections et archives.

À l'été 2022, nous avons reçu deux équipes en binôme de stagiaires de l'École du Louvre. Deux projets leur étaient dévolus : **Christoph Haas** et **Romane Grouille** ont travaillé sur la planification du don de maquettes et d'échantillons faisant la rétrospectives de ses projets d'intégration des arts à l'architecture. Ils ont aussi imaginé deux avenues pour une future exposition de l'artiste Gilbert Poissant. **Tess Mazuet** et **Taslina Gaillardon** se sont quant à elles penchées sur une future acquisition d'archives et d'objets de l'ancienne compagnie Desmarais et Robitaille.

Nous avons aussi accueilli une technicienne en muséologie **Charlotte Duquet** grâce au programme d'Emploi Québec, elle a partagé son temps entre les expositions et les collections. À l'automne, nous avons accueilli en stage carrière Jeunesse Canada au travail **Gabrielle Côté** à titre d'assistante à la gestion des collections. Il est à noter que tous les membres de l'équipe, à part les stagiaires du Louvre, ont eu à s'impliquer davantage dans les préparations et montage d'exposition de 2022.

LISTE DES ACQUISITIONS 2022

Don d'Alain-Marie Tremblay

Sculpture
Nair, Indira
En Transit
1993
Céramique, grès; carton; fil de plastique; fil métallique; fibre, jute
141 x 137 cm
2018.54.1-41

Don d'Alexis K. Laflamme et Jenny Desjardins

Sculpture
Simard-Laflamme, Carole
Continuum
1997
Fibre; métal, or; plastique
cm
2020.21.1.1-3

Don de Daniel Laflamme

Installation
Simard-Laflamme, Carole
Les chaises de mes tantes : hommage à Mendini qui rend hommage à Proust
2004
Bois; fibre, cuir; plastique
94 x 69 x 63,5 cm
2020.21.2.1-3

Don de Ronald Labelle

Sculpture
Labelle, Ronald
Montréal manhole
1995
Verre; métal, acier
30,5 x 180 x 103 cm
2022.1.1-3

Don de l'Honorable Serge Joyal c.p., o.e.

Sofa
Vallières, Philippe
1860
Bois, noyer; fibre, velours; céramique, porcelaine
135 x 182 x 61 cm
2022.2.1

Fauteuil
Vallières, Philippe
Bois, noyer; fibre, velours?; céramique, porcelaine
100 x 54 x 54 cm
2022.2.2

Fauteuil
Vallières, Philippe
Bois, noyer; fibre, velours?; céramique, porcelaine
136,5 x 55 x 57 cm
2022.2.3

Chaise
Vallières, Philippe
1860
Bois, noyer; fibre, velours; porcelaine
110 x 48 x 48 cm
2022.2.4

Chaise
Vallières, Philippe
1860
Bois, noyer; fibre, velours; porcelaine
110 x 48 x 48 cm
2022.2.5

Chaise
Vallières, Philippe
1860
Bois, noyer; fibre, velours; porcelaine
110 x 48 x 48 cm
2022.2.6

Chaise
Vallières, Philippe
1860
Bois, noyer; fibre, velours; porcelaine
110 x 48 x 48 cm
2022.2.7

Guéridon porte-lumière
Bois; métal
72,5 cm
2022.2.8.1-2



Sculpture
Strokowsky, Cathy
Carpel
2003
verre; métal, fer; sable
14 cm
2022.4.12
Don de Georges Gingras
en mémoire de Arthur Gingras
et de Fidélia Bouchard

Don de Marie-France Bégis

Panneau
Garneau, Jean-Paul
Métal; métal, fer
15 x 31 x 1 cm
2022.3.1

Moule
Joncas, Huguette
Cire; latex
16 x 22 x 11 cm
2022.3.2.1-2

Maquette
Joncas, Huguette
Métal, fer
20 x 21 x 9 cm
2022.3.3.1-3

Moule
Garneau, Jean-Paul
Cire; ciment?
14,5 x 8 x 9,5 cm
2022.3.4.1-2

Sculpture
Garneau, Jean-Paul
Métal, bronze
5 x 28 x 3 cm
2022.3.5

Sculpture
Garneau, Jean-Paul
Métal, bronze
3 x 7 x 1 cm
2022.3.6

Sculpture
Garneau, Jean-Paul
Métal, bronze
cm
2022.3.7.1-3

Moule
Garneau, Jean-Paul
Plâtre; cire; plastique, latex
14 x 38 x 7 cm
2022.3.8.1-4

Don de Georges Gingras en mémoire de Arthur Gingras et de Fidélia Bouchard

Sculpture
Carrier, Mario
Oiseau du Paradis
2018
Verre; bois, acajou; métal, bronze
48 x 19 x 12 cm
2022.4.1

Sculpture
Chartrand, Maryse
Réminiscence
2013
Verre; métal
24,5 x 26 x 9 cm
2022.4.2

Sculpture
Primeau, Patrick
2009
Verre
66 x 26 x 18 cm
2022.4.3

Coupe
Grodet, Mathieu
Kingdom
2011
Verre
27,2 cm
2022.4.4

Vase décoratif
Massé, Isabelle
1999
Verre; métal
20 cm
2022.4.5

Vase décoratif
Munsen, Mel
Green black white and turquoise folded form
2013
Verre
17 x 28 x 18 cm
2022.4.6

Presse-papiers
Chartrand, Maryse
Verre
7 cm
2022.4.7

Sculpture
Alexander, Joel
Open
2001
Verre; os; écorce; fibre; plume
33 x 38 x 28 cm
2022.4.8.1-2

Bol décoratif
Crichton, Daniel
Alpha
2001
Verre; métal, or; métal, platine
16 cm
2022.4.9

Sculpture
Lockau, Kevin
Beyond the Tree Story Universe
1997
Verre; sable; métal, or; bois, aubépine
58 x 18 x 10 cm
2022.4.10.1-2

Sculpture
Lockau, Kevin
Coyote Trickster
1999
Verre; métal; fourrure; goudron; fibre
28 x 18 x 9 cm
2022.4.11

Sculpture
Strokowsky, Cathy
Carpel
2003
Verre; métal, fer; sable
14 cm
2022.4.12

Presse-papiers
Chartrand, Maryse
Verre
5,5 cm
2022.4.13

Vase décoratif
Chartrand, Maryse
Petit galet vert
2014
Verre
8 x 20 x 15 cm
2022.4.14

Vase décoratif
Strokowsky, Cathy
2014
Verre
11 cm
2022.4.15

Sculpture
Goodman, Jeff
Forest Green Scribe Ovoid
2010
Verre
21 x 31 x 19 cm
2022.4.16

Flacon de parfum
Maunsel, Claire
1996
Verre
11 x 28 x 6 cm
2022.4.17.1-2

Flacon de parfum
Grodet, Mathieu
Gargouille-parfumeuse
2013
Verre
10,5 x 2,5 x 2,5 cm
2022.4.18.1-2

Sculpture
Grodet, Mathieu
Storm
2012
Verre; métal, acier; fibre; cuir
51 x 52 x 8 cm
2022.4.20

Sculpture
Edgerley, Susan
Nefertiti
1992
Verre; métal, acier; métal, cuivre; bois; teinture
198 x 79 x 49 cm
2022.4.21.1-2

Sculpture
Vanderstukken, Koen
Totem
2001
Verre; bois
66 x 19 x 19 cm
2022.4.22

Sculpture
Vanderstukken, Koen
Shadow
1998
Verre; métal; sable
62 x 22 x 12 cm
2022.4.23

Vase décoratif
Primeau, Patrick
Verre
29 cm
2022.4.24



Trophée (détail)
 Martin, Guy
Trophée Édis
 verre; pigment; fibre
 38 x 11 x 6,5 cm
 2022.30.19
 Don de Guy Martin

Vase décoratif
 Chartrand, Maryse
Petit galet vert
 2014
 Verre
 8 x 20 x 15 cm
 2022.4.14

Don de Stéphanie Dansereau

Collier
 Dansereau, Madeleine
 1972
 métal, argent
 2,5 x 19,8 x 20,3 cm
 2022.5.1

Bracelet
 Dansereau, Madeleine
 1972
 Métal, argent; minéral,
 améthyste
 3,3 cm
 2022.5.2

Don de Gilbert Poissant

Triptyque
 Poissant, Gilbert
Variations
 2004 an
 Céramique, faïence; béton;
 métal; glaçure; bois
 49 x 49 x 5,6 cm
 2022.6.1-3

Don de Marie-Renée Otis

Perlage
 Otis, Marie-Renée
Le Graal
 2013
 Métal, argent; perle;

Perlage
 Otis, Marie-Renée
Sur la piste du pygmée
 2013
 Métal, argent?; métal, or?;
 bois; fibre, lin; fibre; coquille,
 nacre
 45 x 45
 2022.7.2

Pectoral
 Otis, Marie-Renée
*Le collier offert à madame de
 Maintenon lors de ses
 fiançailles secrètes*
 2014
 Métal, or?; perle; fibre, lin;
 perle; verre
 47 x 58,5 cm
 2022.7.3

Don de Barbara et Philip Silverberg

Assiette décorative
 Chabot, Thérèse
 1989
 Céramique, porcelaine
 3 cm
 2022.8.1

Assiette décorative
 Chabot, Thérèse
 1989
 Céramique, porcelaine
 2 cm
 2022.8.2

Assiette décorative
 Chabot, Thérèse
 1989
 Céramique, porcelaine
 3 cm
 2022.8.3

Assiette décorative
 Chabot, Thérèse
 1989
 Céramique, porcelaine
 3 cm
 2022.8.4

Don de Odette Drapeau

Installation
 Drapeau, Odette
Les escaliers du Québec
 2008
 fibre, lin; fibre, soie; verre;
 plastique; métal; carton;
 papier; encre
 27 x 48,2 x 49,7 cm
 2022.9.1.1-6

Installation
 Drapeau, Odette
La tour cynétique
 2010
 carton; métal, fibre;
 céramique; papier; plastique;
 encre
 60,7 x 16 x 17 cm
 2022.9.2.1-7

Installation
Drapeau, Odette
Installation Kim Thuy
2015
Émail; cuivre; papier; carton;
peau, daim; pierre; encre;
céramique
30,5 x 80,5 x 4,5 cm
2022.9.3.1-7

Installation
Drapeau, Odette
La pyramide en noir et blanc
2020
Peau, cuir; métal, bronze;
peau, galuchat; papier;
plastique
20,5 x 45,5 x 35,3 cm
2022.9.4.1-7

Installation
Drapeau, Odette
Ludwig, lettre à l'immortel
bien-aimée
2015
Fibre, soie; fibre; peau, cuir;
plastique; verre; carton;
papier; encre
8,3 x 66 x 39 cm
2022.9.5.1-6

Don d'Yves Louis-Seize

Vase
Louis-Seize, Yves
Complicité 2
1983
Céramique, argile; métal,
cuivre
53,2 x 30 x 18 cm
2022.10.1

Vase
Louis-Seize, Yves
Argile
57 x 22,5 x 20 cm
2022.10.2

Vase
Louis-Seize, Yves
Complicité 3
1983

Argile
59 cm
2022.10.3

Vase
Louis-Seize, Yves
1981
Argile
40,5 x 25,5 x 26 cm
2022.10.4

Vase
Louis-Seize, Yves
1987
argile
76 cm
2022.10.5

Don de Micheline Lefebvre

Courtepointe
Lefebvre, Micheline
2004
Fibre, coton; fibre, poly
238 x 200 cm
2022.11

Don de Odette Drapeau

Livre
Drapeau, Odette
Le Jazz au bout des doigts
2018
Peau, cuir; peau, galuchat;
bois; métal, étain; papier;
fibre; carton
37,7 x 41 x 6,5 cm
2022.12.1.1-3

Livre
Drapeau, Odette
Le murmure
2018
Peau, galuchat; peau, cuir;
fibre; métal; carton?; papier
27,2 x 16 x 3 cm
2022.12.2.1-2

Livre
Drapeau, Odette
L'étranger
2018
Peau, galuchat; peau, cuir;
papier; carton; fibre; métal
31,3 x 21,7 x 4,5 cm
2022.12.3.1-2

Livre
Drapeau, Odette
De quoi parlent les
chimpanzés
2019
Peau, cuir; fibre; métal,
cuivre; papier; encre
33,2 x 24 x 3 cm
2022.12.4.1-2

Livre
Drapeau, Odette
L'orchidée ou la mangeuse
d'ombre
2019
Fibre, soie; métal, or; verre;
peau, daim; carton; fibre
32,9 x 25,5 x 4,5 cm
2022.12.5.1-3

Livre
Drapeau, Odette
Du hasard dans la production
artistique
2019
Peau, galuchat; métal, étain;
fibre; papier; encre
22,6 x 13,3 cm
2022.12.6.1-2

Don de Succession Carole Lafrenière-Plourde

Bague
Plourde, Alain
1993
Métal, argent; perle
0,5 x 3,7 x 2 cm
2022.13.1

Broche
Plourde, Alain
1987
Métal, argent; coquille, nacre
0,8 x 6,5 x 2 cm
2022.13.2

Bague
Plourde, Alain
2008
Métal, argent; minéral
1 x 3,5 x 3,2 cm
2022.13.3

Bague
Plourde, Alain
2011
Métal, argent; minéral
3,3 x 3,2 x 2,7 cm
2022.13.4

Bague
Plourde, Alain
2015
Métal, argent; minéral
2,1 cm
2022.13.5

Pendentif
Plourde, Alain
2014
Métal, argent; minéral
0,6 x 2,1 x 1,2 cm
2022.13.6

Pendentif
Plourde, Alain
2013
Métal, argent; minéral
1 x 3,4 x 2,6 cm
2022.13.7

Broche-pendentif
Plourde, Alain
2011
Métal, argent; minéral
1,1 x 4,9 x 2 cm
2022.13.8

Moule
Plourde, Alain
1993
Silicone
1,9 x 7 x 5,3 cm
2022.14.1.1-2

Moule
Plourde, Alain
1987
Silicone
2 x 8,2 x 6 cm
2022.14.2.1-2

Moule
Plourde, Alain
2008
Silicone
2 x 7,2 x 4,7 cm
2022.14.3.1-2

Moule
Plourde, Alain
2011
Silicone
4 x 7,2 x 4,9 cm
2022.14.4.1-2

Moule
Plourde, Alain
2015
Silicone
3,2 x 6,9 x 4,5 cm
2022.14.5.1-2



Livre
Drapeau, Odette
*Du hasard dans
la production
artistique*
2019
Peau, galuchat; métal,
étain; fibre; papier;
encre
22,6 x 13,3 cm
2022.12.6.1-2
Don de Odette Drapeau

Moule
Plourde, Alain
2014
Silicone
1,5 x 7 x 5 cm
2022.14.6.1-2

Moule
Plourde, Alain
2013
silicone
2 x 7,1 x 5 cm
2022.14.7.1-2

Moule
Plourde, Alain
2011
Silicone
3,7 x 7 x 5 cm
2022.14.8.1-2

**Don de la Congrégation
des Sœurs
de Sainte-Croix**

Étude
Marie des Oliviers, soeur,
c.s.c
1971
Plâtre; peinture; métal
39,2 x 38,5 x 3,4 cm
2022.15.1

Assiette décorative
Legrand, Pierre
1975
Émail sur cuivre, métal,
cuivre
x 3,3 cm
2022.15.2

Masque
Bleau, Yvette
Céramique, terre cuite; cuir
20 x 14 x 5 cm
2022.15.3

Bol à fruit
Verre
10,5 x 37,5 x 28,5 cm
2022.15.4

Calice
Lefebvre, Cécilia
Plâtre; glaçure; peinture
20 cm
2022.15.5

Sculpture
Bleau, Yvette
1957
Plâtre; peinture; verre
11 x 16,5 x 11 cm
2022.15.6

Bas-relief
Bleau, Yvette
1963
Bois; métal
27,5 x 30 x 4,5 cm
2022.15.7

Haut-relief
Bleau, Yvette
1960 c.
Bois
29 x 30,5 x 5,2 cm
2022.15.8

Mosaïque
Bleau, Yvette
1950 c.
Céramique; bois
35,5 x 35,5 x 1,5 cm
2022.15.9

Vase décoratif
Verre
34 x 24 x 23 cm
2022.15.10

Vase
Céramique; glaçure
15 x 37 x 12 cm
2022.15.11

Vase à fleurs
Céramique; glaçure
15 x 15 x 15 cm
2022.15.12

Sculpture
Marie des Oliviers, soeur,
c.s.c
1972
Béton, siporex; peinture
43 x 22 x 22 cm
2022.15.13

Vitrail, Marie-Anastasie, soeur, c.s.c. *Les cinq sens*, 1981, verre; métal, plomb
24,3 x 81 cm, 2022.15.17.1. Don de la Congrégation des Sœurs de Sainte-Croix



Crucifix
Marie Thérèse-du-
Précieux-Sang, soeur c.s.c.
Bois; plâtre; glaçure; métal;
peinture
53 x 35 x 10,5 cm
2022.15.14

Crucifix
Marie-Réal, soeur, c.s.c.
Bois; plâtre; peinture;
glaçure; métal
57,5 x 39 x 10 cm
2022.15.15

Bol
Bleau, Yvette
1972
Céramique; glaçure
13 cm
2022.15.16

Vitrail
Marie-Anastasie, soeur,
c.s.c.
Les cinq sens
1981
Verre; métal, plomb
24,3 x 81 cm
2022.15.17.1

Vitrail
Marie-Anastasie, soeur,
c.s.c.
Les cinq sens
1981
Verre; métal, plomb
88 x 18 cm
2022.15.17.2

Vitrail
Marie-Anastasie, soeur,
c.s.c.
Les cinq sens
1981
Verre; métal, plomb
24,5 x 88,5 cm
2022.15.17.3

Vitrail
Marie-Anastasie, soeur,
c.s.c.
Les cinq sens
1981
Verre; métal, plomb
24,5 x 88,5 cm
2022.15.17.4

Bas-relief
Marie-Anastasie, soeur,
c.s.c.
Jeanne D'Arc
Bois; bois, contreplaqué;
peinture
107 x 38 x 3 cm
2022.15.18

Bas-relief
Bleau, Yvette
Bois; contreplaqué;
peinture
107 x 38,5 x 2,5 cm
2022.15.19

Tapiserie à l'aiguille
Desrosiers, Anne-Marie
Matte
Le long du Saint-Laurent
Fibre, coton?; fibre, lin;
fibre, laine; bois; peinture
36 x 47 cm
2022.15.20

Murale
Lefebvre, Cécilia
1965
Céramique; glaçure;
peinture; bois
76 x 180 x 3 cm
2022.15.21

Don de Christian Charron

Maquette
Sollogoub, Nicolas
Bois, mélamine plastique,
plexiglas?; carton; encre;
crayon de couleur; crayon-
feutre; bois; métal
52,2 x 77,2 x 3 cm
2022.16

Don de Roland Dubuc

Broche
Dubuc, Roland
Broche 376
2001
Métal, argent; fibre;
plastique
7,3 x 9,4 cm
2022.17.1.1-2

Patron
Dubuc, Roland
Broche 376
2001
Carton
x 18 x 8 cm
2022.17.2.1-2

Prototype
Dubuc, Roland
Broche 376
2001
Métal, argent
x 13 x 10 cm
2022.17.3.1-2

Don de Richard Soucy, à la mémoire de son époux Duane R. Kindness

Vitrail
Reusch, Astri
2016 an
Verre; bois; métal, acier
122,8 x 61,2 x 4 cm
2022.18.1

Sculpture
Giard, Monique
Les portes du bien et du mal
1989
Céramique, terre cuite;
métal, bronze
82 x 42 x 19 cm
2022.18.2.1-5

Don de Louise Paillé

Tapiserie
Paillé, Louise
Tête d'affiche
1976
Fibre, laine; fibre, coton;
fibre, acrylique
65 x 67,5 cm
2022.19.1

Tapiserie
Paillé, Louise
Tête blanche
1979
Fibre, laine; fibre, coton;
fibre, acrylique
84 x 100 cm
2022.19.2

Don de Lambert Gratton

Vase
Brodbeck, Nicolas
1983
Céramique, argile; peinture
34 cm
2022.20.1

Bol
Brodbeck, Nicolas
Céramique, argile; peinture;
glaçure
7,5 cm
2022.20.2

Vase
Brodbeck, Nicolas
Céramique, argile; peinture;
glaçure
33 x 24 x 10 cm
2022.20.3

Don de Louise Paillé

Tapiserie
Paillé, Louise
Tête-à-tête
1979
Fibre, laine; fibre, coton;
fibre, acrylique
45 x 66 cm
2022.21.1

Tapiserie
Paillé, Louise
Tête-à-tête
1979
Fibre, laine; fibre, coton;
fibre, acrylique
58 x 106 cm
2022.21.2

Tapiserie
Paillé, Louise
Tête-à-tête
1979
Fibre, laine; fibre, coton;
fibre, acrylique
58 x 28,5 cm
2022.21.3

Tapiserie
Paillé, Louise
Tête-à-tête
1979
Fibre, laine; fibre, coton;
fibre, acrylique
61 x 127 cm
2022.21.4



Tapiserie, Paillé, Louise. Tête-à-tête, 1979
Fibre, laine ` fibre, coton; fibre, acrylique
58,5 x 83 cm, 2022.21.6
Don de Louise Paillé

Tapiserie
Paillé, Louise
Tête-à-tête
1979
Fibre, laine; fibre, coton;
fibre, acrylique
45 x 58 cm
2022.21.5

Tapiserie
Paillé, Louise
Tête-à-tête
1979
Fibre, laine; fibre, coton;
fibre, acrylique
58,5 x 83 cm
2022.21.6

**Don de la collection
Gapin, Saint-Hilaire**

Assiette
Ouvrard, Guy
2012 an
Céramique; glaçure
3 x 24 x 16 cm
2022.22.1

Assiette
Ouvrard, Guy
2012 an
Céramique; glaçure
2,5 x 22,5 x 19,6 cm
2022.22.2

Bol
Ouvrard, Guy
Céramique; glaçure
4,5 cm
2022.22.3

**Don de Gloria Lidsky
Lesser**

Vase
Klukvine, Pierre
1975 c.
Céramique; glaçure
11,5 cm
2022.23.1

Vase
Klukvine, Pierre
1975 c.
Céramique; glaçure
16 cm
2022.23.2

Foulard
2005 po
Fibre, laine; fourrure,
vison
239 x 16 cm
2022.23.3

Foulard
1991 an
Fibre, laine
152 x 39,5 cm
2022.23.4

Foulard
Gabie
Fibre, laine
164 x 25,3 cm
2022.23.5

Foulard
Svatina, Maria
Fibre; laine
156 x 19,9 cm
2022.23.6

Bougeoir
Treimane, Lilja
1990 po
Céramique, terre cuite
6 x 9 x 6 cm
2022.23.7

Vase
Treimane, Lilja
1990 po
Céramique; glaçure
23 cm
2022.23.8

**Don de Gilbert
Poissant**

Maquette et échantillon
Poissant, Gilbert
La vie, la santé, l'entraide
1983
Céramique; adhésif; bois,
contreplaqué
36 x 106,6 x 21 cm
11,5 x 16,5 x 1,2 cm
2022.24.1-2

Maquette
Poissant, Gilbert
La prairie en fête
1986
Céramique, terre cuite
32 x 5,2 x 5,2 cm
2022.24.2.1-3

Maquette et échantillon
Poissant, Gilbert
Station Outremont
1987
Céramique; émail; glaçure;
aquarelle sur carton; bois;
verre
19 x 6 x 14 cm
10 x 60 x 2 cm
19,5 x 19,5 x 9,5 cm
32 x 157 x 3,3 cm
2022.24.3.1-4

Maquette
Poissant, Gilbert
*Murales pour le Centre
hospitalier du Lac Mégantic*
1990
Carton; céramique, terre
cuite; peinture
20 x 40,5 x 2,2 cm
2022.24.5.1-3

Maquette et échantillon
Poissant, Gilbert
Hôtel Inter-Continental
1991
Céramique, terre cuite;
glaçure; peinture
14 x 14 x 13 cm
43 x 14,3 x 1,3 cm
49 x 84 cm
2022.24.6.1-3

Tuile et maquette
Poissant, Gilbert
*École Notre-Dame-
du-Rosaire*
1992
Céramique, faïence; émail;
carton; papier; peinture
19,5 x 19,5 x 0,5 cm
28 x 23 x 0,1 cm
2022.24.7.1-2

Maquette et échantillon
Poissant, Gilbert
*Hôpital communautaire
du Pontiac*
1992
Céramique; carton; glaçure;
peinture; bois
24 x 56,5 x 2,5 cm
24,7 x 67,5 x 9 cm
2022.24.8.1-2

Maquette
Poissant, Gilbert
Ecritures
1993
papier; encre; adhésif; carton
29 x 56 x 8,5 cm
24,5 x 24,5 x 3 cm
2022.24.9.1-2

Maquette et échantillon
Poissant, Gilbert
La mesure du temps
1994
Bois, contreplaqué ; adhésif ;
encre; peinture; carton; verre
50 x 10 x 1,5 cm
19,5 x 34 cm
17 x 10 x 26 cm
25,4 x 9,5 x 1,3 cm
2022.24.10.1-4

Maquette, plaque
et échantillon
Poissant, Gilbert
Wakefield
1995
Céramique; glaçure; bois
19,2 x 19,2 x 2 cm
41,5 x 41,5 x 3,6 cm
65 x 29 x 1 cm
103 x 14 x 0,1 cm
33 x 87 x 0,5 cm
2022.24.11.1-5

Maquette et échantillon
Poissant, Gilbert
Le ciel et la terre
1995
Céramique, faïence; bois;
glaçure; adhésif; carton
24,5 x 64 x 2,4 cm
12,5 x 1,2 x 1,2 cm
2022.24.13.1-2

Maquette et échantillon
Poissant, Gilbert
Varenes
1997
Carton; papier; adhésif;
encre; céramique; béton;
métal
20,2 x 33 x 1 cm
2022.24.15.1-2

Échantillon
Poissant, Gilbert
Le passe goutte
1997
Carton; pierre, granit;
papier; bois; encre
19 x 15 x 2,8 cm
2022.24.16.1-2

Tuile et maquette
Poissant, Gilbert
Tableau noir
1998
Céramique; plastique;
papier; encre
60 x 60 x 1,3 cm
29,2 x 29,2 x 0,7 cm
14 x 99 x 28 cm
2022.24.17.1-3



Maquette, plaque et échantillon, Poissant, Gilbert
Wakefield, 1995
Céramique; glaçure; bois
19,2 x 19,2 x 2 cm, 41,5 x 41,5 x 3,6 cm, 65 x 29 x 1 cm
103 x 14 x 0,1 cm, 33 x 87 x 0,5 cm. 2022.24.11.1-5
Don de Gilbert Poissant

Maquette Poissant, Gilbert <i>42 variations</i> 1998 Bois; verre; carton; encre; adhésif 23 x 108 x 3 cm 34,5 x 51,5 x 0,1 cm 2022.24.18.1-2	maquette Poissant, Gilbert <i>Valleyfield</i> 2000 carton; encre; adhésif 0,5 cm 2022.24.22.1-2	Brosse Poissant, Gilbert <i>Murale pour le Centre de formation professionnelle Morilac</i> 2004 Plastique, mousse; carton 3 x 13 x 5 cm 2022.24.27.4.1-2	Maquette et échantillon Poissant, Gilbert <i>Code binaire</i> 2007 Céramique, porcelaine; adhésif; carton 20 x 19 x 1 cm 30,5 x 87 x 0,4 cm 2022.24.30.1	Maquette et échantillon Poissant, Gilbert <i>Pommerais</i> 2010 Plastique; encre; carton; aluminium 43,5 x 100 x 0,1 cm 56,7 x 24,2 x 2 cm 2022.24.34.1-2	Maquette Poissant, Gilbert <i>Objets volants (L'insoutenable légèreté des choses)</i> 2014 Carton; adhésif; encre;; papier 23,5 x 57 x 0,6 cm 2022.24.39
Maquette Poissant, Gilbert <i>Allô les voyelles</i> 1998 Carton; papier; encre; adhésif 17 x 30 x 2 cm 17 x 9 x 0,2 cm 2022.24.19.1-2	Maquette Poissant, Gilbert <i>Passe-lunes</i> 2002 Bois; adhésif; carton; encre 15 x 101 x 55 cm 2022.24.23.1-3	Craie Poissant, Gilbert <i>Murale pour le Centre de formation professionnelle Morilac</i> 2004 Pierre, calcaire; carton 2,4 x 11 x 6,2 cm 2022.24.27.5.1-13	Maquette Poissant, Gilbert <i>Sillons</i> 2007 Carton; papier; encre 0,5 x 17,3 x 13,3 cm 2022.24.31.1-2	Maquette et échantillon Poissant, Gilbert <i>Icare</i> 2011 Papier; encre; adhésif; carton; céramique 20 x 34 x 0,3 cm 29 x 29 x 1 cm 30 x 56 x 0,4 cm 2022.24.36.1-4	Plaque murale Poissant, Gilbert <i>5 fois 2 temps</i> 2001 Céramique; glaçure; métal; bois 49 x 49 x 5 cm 2022.24.40
Maquette et échantillon Poissant, Gilbert <i>Passe-temps</i> 1999 Carton; pierre, marbre; pierre, granit; papier; encre 19 x 15 x 2 cm 43 x 60 x 1,2 cm 2022.24.20.1-2	Maquette Poissant, Gilbert <i>9 Variations</i> 2002 Bois; papier; encre; adhésif 25,5 x 25,5 x 17 cm 2022.24.24	Maquette et échantillon Poissant, Gilbert <i>Touchez Touché!</i> 2006 Céramique, porcelaine; bois; plastique; carton; papier 60 x 60 x 2,5 cm 31 x 81 x 28,5 cm 40 x 55,5 x 0,4 cm 2022.24.28.1-3	Échantillon <i>Poissant, Gilbert</i> Correlieu 2009 Verre; carton; plastique; encre 30,5 x 30,5 x 1,2 cm 2022.24.32.1-2	Maquette Poissant, Gilbert <i>Traversée</i> 2011 Bois; carton; plastique; adhésif; métal; peinture 25,5 x 25,5 x 4 cm 2022.24.37	Maquette et échantillon Poissant, Gilbert <i>Patatras</i> 2016 Porcelaine; carton; céramique; bois, contreplaqué; bois 60 x 60 x 1,5 cm 30,6 x 40,2 x 1 cm 28 x 81,7 x 0,4 cm 2022.24.41.2
Maquette et échantillon Poissant, Gilbert <i>Vox non echo</i> 1999 Encre; bois; verre; papier; bois; céramique; peinture 46 x 46 x 3,4 cm 35 x 22 x 1 cm 14,5 x 9,6 x 1 cm 2022.24.21.1-3	Plaquette murale Poissant, Gilbert <i>Virage à droite au feu rouge</i> 2001 Céramique, faïence; métal, aluminium; bois 49 x 49 x 5 cm 2022.24.26	Maquette Poissant, Gilbert <i>La Roue</i> 2007 Carton; encre; adhésif; crayon 29,5 x 86 x 0,5 cm 2022.24.29	Maquette <i>Poissant, Gilbert</i> L'envers de mes lunes 2009 Carton; adhésif ; encre; papier; bois; verre 25 x 77,5 x 4,5 cm 5,3 x 44,3 x 2,3 cm 2022.24.33.1-2	Maquette Poissant, Gilbert <i>Cirrocumulus</i> 2013 Carton; plastique; encre; adhésif; papier; céramique 64 x 91 x 4 cm 32 x 89,3 x 1,6 cm 2022.24.38.1	Maquette Poissant, Gilbert <i>Planète Jeu</i> 2018 Encre; adhésif; carton; papier 21,5 x 68 x 0,4 cm 2022.24.42.1-3



Courtepointe (détail)
Blanchette, Pauline
1955
Fibre, coton
226 x 205 cm
2022.26.3
Don de Luc Émond

Maquette
Poissant, Gilbert
L'été
2020
Bois; carton; encre; adhésif
33 x 50 x 65 cm
2022.24.43

Échantillon
Poissant, Gilbert
2020
2022.24.44

Maquette, tuile et échantillon
Poissant, Gilbert
Le ciel et la terre
2018
Céramique, porcelaine;
adhésif; bois; carton; plastique;
encre
63,5 x 63,5 x 2 cm
18 x 6 x 0,2 cm
53 x 63 x 39 cm
2022.24.45.1-3

Maquette et échantillon
Poissant, Gilbert
21 mai
2021
Céramique, porcelaine; bois;
encre; papier; carton
27 x 7 x 1 cm
61 x 61 x 2 cm
14 x 74,5 x 55 cm
30 x 47 x 2 cm
2022.24.46.1-6

Maquette et échantillon
Poissant, Gilbert
Le chant de la rivière
2021
Céramique, porcelaine; encre;
carton; papier; plastique
59 x 59 x 1 cm
61 x 61 x 1,1 cm
14 x 115 x 67 cm
2022.24.47.1-3

Don de Michel Constantin

Croix
Fournelle, André
Bâtissons une cathédrale
1992
Métal, acier; métal, bronze;
métal; plomb
209 x 209 x 7,5 cm
2022.25

Don de Luc Émond

Courtepointe
Blanchette, Pauline
1955
Fibre, coton
198 x 168 cm
2022.26.1

Courtepointe
Blanchette, Pauline
1955
Fibre, coton
214 x 168,5 cm
2022.26.2

Courtepointe
1940 an
Fibre, laine; teinture
202 x 156 cm
2022.26.4

Serrure
1840
Métal; bois
9 x 30,5 x 20,5 cm
2022.26.5

Bannière
1910
Fibre, soie; peinture; métal; bois
153 x 101 cm
2022.26.6.1-2

Bannière
Fibre, soie; peinture; métal, or
113 x 81 cm
2022.26.7.1-4

Moule
1880
Métal; bois
4 x 17,3 x 21 cm
2022.26.8.1-2

Courtepointe
1900
Fibre, coton; teinture
134,4 x 110 cm
2022.26.9

Nappe
Blanchette, Pauline
1955
Fibre, coton
78 x 78 cm
2022.26.10

Don d'Yves Saint-Germain

Porte-parapluie
Beau, Paul
1949 an
Métal, cuivre; fibre, laine;
métal, laiton
59,5 cm
2022.27.1

Plateau
Beau, Paul
1949 an
Métal, cuivre; métal, laiton
2 x 61 x 32 cm
2022.27.2.1

Plateau
Beau, Paul
1949 an
Métal, cuivre; métal, laiton
2 x 17 cm
2022.27.2.2

Pot à lait
Beau, Paul
1949 an
Métal, cuivre; métal, laiton;
adhésif; fibre
7 x 6 x 8 cm
2022.27.2.3

Pot à lait
Beau, Paul
1949 an
Métal, cuivre; métal, laiton;
adhésif; fibre
11 x 10 x 9 cm
2022.27.2.4

Cafetière
Beau, Paul
1949 an
Métal, cuivre; métal, laiton;
bois;
19,5 x 18 x 15 cm
2022.27.2.5.1-2

Jarre
1866 an
Céramique, grès; glaçure;
pigment
19 cm
2022.27.3

Cruche
Farrar, George Whitefield
1918 an
Céramique, grès; glaçure;
pigment
37,5 cm
2022.27.4

Cruche
Farrar, George Whitefield
1918 an
Céramique, grès; glaçure;
pigment
49 cm
2022.27.5

Don d'Alain-Marie Tremblay

Sculpture
Tremblay, Alain-Marie
Ellora
1980
Céramique, grès; pigment
100 x 44 x 40 cm
2022.28

Don de l'Université Sherbrooke

Murale
Savoie, Maurice
1966
Céramique, terre cuite;
pigments
274 x 240 x 3,8 cm
2022.29.1.1-130

Murale
Savoie, Maurice
1966
Céramique, terre cuite;
pigments
274 x 240 x 3,8 cm
2022.29.2.1-130

Don de Guy Martin

Sculpture
Martin, Guy
Vague X/X
2015?
Verre; pigment
43,8 x 39,7 x 10 cm
2022.30.1.1

Sculpture
Martin, Guy
Vague o
2015?
Verre; pigment
41 x 40,1 x 10,2 cm
2022.30.1.2



Plateau
Beau, Paul
1949 an
Métal, cuivre; métal, laiton
2 x 61 x 32 cm
2022.27.2.1
Don d'Yves Saint-Germain



Sculpture
(Détail)
Martin, Guy
Vague XX
2015
Verre; pigment
43,8 x 39,7 x 10 cm
2022.30.1.1
Don de Guy Martin

Carafe
Martin, Guy
Verre
23 cm
2022.30.2

Bol
Martin, Guy
verre; pigment
13 cm
2022.30.3

Sculpture
Martin, Guy
Iceberg
Verre; métal
18,5 x 27 x 9,6 cm
2022.30.4

Sculpture
Martin, Guy
Verre; métal; pigment
18,5 x 18 x 10 cm
2022.30.5

Sculpture
Martin, Guy
Verre; métal, cuivre; pigment
5 x 12 x 10 cm
2022.30.6.1.1-2

Sculpture
Martin, Guy
Verre; métal, cuivre; pigment
5 x 10,7 x 8,2 cm
2022.30.6.2.1-2

Plateau à sushis
Martin, Guy
2003 an
Verre
5 x 18 x 16 cm
2022.30.7

Trophée
Martin, Guy
2003
Verre
16,5 x 10,5 x 5,5 cm
2022.30.8

Sculpture
Martin, Guy
Verre
9 x 6,5 x 4 cm
2022.30.9

Sculpture
Martin, Guy
1974
Verre
5,7 x 7,3 x 9,6 cm
2022.30.10.1

Sculpture
Martin, Guy
Verre
5,5 x 7,4 x 8,2 cm
2022.30.10.2

Bol
Martin, Guy
Verre
7,6 cm
2022.30.11

Chandelier
Martin, Guy
1994
Verre
10,2 cm
2022.30.12.1

Chandelier
Martin, Guy
Verre
9,8 cm
2022.30.12.2

Trophée
Martin, Guy
Trophée Athéna
Verre; sable; pigment
15 x 15 x 5 cm
2022.30.13

Presse-papier
Martin, Guy
Rêveur
Moulé; incrusté; coulé;
découpé verre; métal, cuivre;
métal, or; métal, aluminium
8 x 12 x 12 cm
2022.30.14

Sculpture
Martin, Guy
Maison canadienne
Verre; sable; pigment
9,5 x 12,5 x 10
2022.30.15.1

Sculpture
Martin, Guy
Maison normande
Verre; sable; pigment
6,7 x 21 x 11,5 cm
2022.30.15.2

Presse-papier Martin, Guy Verre, pigment 9,5 cm 2022.30.16	Sculpture Martin, Guy Verre; pigment 14 x 39,5 x 10,5 cm 2022.30.21	Plateau Martin, Guy Verre 36 x 4 x 24 cm 2022.30.27
Ornement d'arbre de Noël Martin, Guy Verre; textile 7,8 x 7,5 x 0,6 cm 2022.30.17.1	Sculpture Martin, Guy Verre; pigment 24 x 7 x 20,5 cm 2022.30.22	Sculpture Martin, Guy 1980 an Verre 4,5 x 12 x 5,5 cm 2022.30.28.1-12
Ornement d'arbre de Noël Martin, Guy Verre; textile 9,1 x 5,6 x 1,3 cm 2022.30.17.2	Sculpture Martin, Guy Verre; pigment 14,5 x 21,5 x 8,5 cm 2022.30.23	Vase décoratif Martin, Guy 1998 Verre; pigment 26 cm 2022.30.29
Vide-poche Martin, Guy Verre 9 x 10 x 10,2 cm 2022.30.18	Ornement Martin, Guy Verre; pigment 23,5 x 14 x 7 cm 2022.30.24	Plateau Martin, Guy Atoll 1995 Verre 4,5 cm 2022.30.30
Trophée Martin, Guy <i>Trophée Édís</i> Verre; pigment; fibre 38 x 11 x 6,5 cm 2022.30.19	Sculpture Martin, Guy <i>Caliente</i> Verre; pigment; sable; roche 43,5 x 23,5 x 15 cm 2022.30.25	Don de Johanne Viens
Sculpture Martin, Guy Verre; pigment 55 x 7 x 7 cm 2022.30.20.1-5	Sculpture Martin, Guy <i>Nuit africaine</i> 2000 Verre; pigment; sable; fibre; métal 25 x 31,5 x 13,5 cm 2022.30.26	Tapiserie 1960 an Fibre, jute; fibre, laine 138,7 x 55,6 cm 2022.31

Don de Michel Constantin	Moule Martin, Guy 2003 an Minéral, graphite; bois; métal 8,2 x 25,5 x 21,5 cm 2022.33.4.1-5	Moule Martin, Guy Minéral, graphite; métal 5,1 x 31 x 8,1 cm 2022.33.8.2
Bas-relief Hébert, Louis-Philippe <i>A mon ami François Mercier</i> 1896 Plâtre; métal; peinture 8 x 49 cm 2022.32	Moule Martin, Guy Minéral, graphite; métal 9,5 x 9,1 x 7 cm 2022.33.5.1-2	Moule Martin, Guy Minéral, graphite; métal; bois 11,1 cm 2022.33.9.1-3
Don de Guy Martin	Moule Martin, Guy Minéral, graphite 2,1 cm 2022.33.6.1	Moule Martin, Guy Minéral, graphite; métal 11 x 19,5 x 19,5 cm 2022.33.10.1-4
Moule Martin, Guy Minéral, graphite; bois 10,5 x 21,2 x 20,5 cm 2022.33.1.1-3	Moule Martin, Guy Minéral, graphite; métal 3 x 9,5 x 5,6 cm 2022.33.6.2	Moule Martin, Guy Minéral, graphite; métal 8 x 22 x 15 cm 2022.33.11.1-2
Moule Martin, Guy Métal; bois; plastique 10,5 x 20,5 x 12 cm 2022.33.2.2	Moule Martin, Guy Minéral, graphite; métal 25,5 cm 2022.33.7	Moule Martin, Guy Minéral, graphite; bois; métal 5 x 88,8 x 48 cm 2022.33.12.1-2
Moule Martin, Guy Minéral, graphite; métal 6,5 x 41 x 20,5 cm 2022.33.3.1-7	Moule Martin, Guy Minéral, graphite; métal 6,5 x 32 x 8 cm 2022.33.8.1	Moule Martin, Guy Plâtre; bois; métal; vernis 11 x 19 x 18 cm 2022.33.13.1.1-7

Moule
Martin, Guy
plâtre; bois; métal; vernis
9 x 23,5 x 18 cm
2022.33.13.2.1-9

Moule
Martin, Guy
2005
céramique, terre cuite
9,5 x 11 x 11 cm
2022.33.14.1

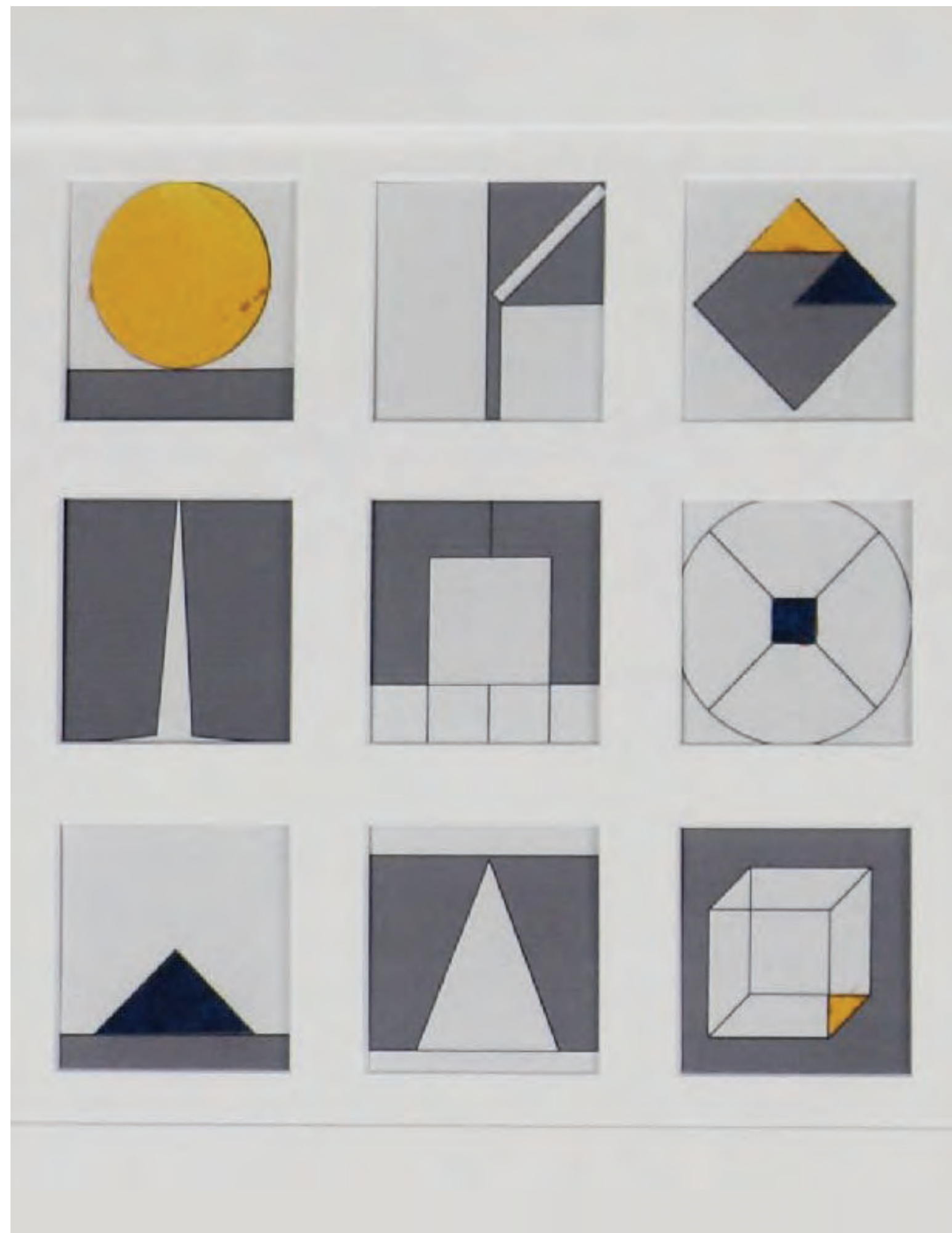
**Don de Jean-Pierre
Plessis-Bélaïr**

Menu du restaurant La
Saulaie
Frédéric Back et Claude
Hinton
papier; encre

**Don de Succession
Carole Lafrenière-
Plourde**

Fonds Lafrenière-Plourde
Albums et photos de bijoux
Cahiers d'inventaire
des salons 1979-1989;
1993-2015
Fiches de dessins

Maquette
(Détail)
Poissant, Gilbert
42 variations
1998
bois; verre; carton;
encre; adhésif
23 x 108 x 3 cm
34,5 x 51,5 x 0,1 cm
2022.24.18.1-2
Don de Gilbert Poissant



EXPOSITIONS

EN BREF

2022 est la première année complète de programmation d'expositions temporaires depuis la rénovation de nos espaces d'expositions à la suite du renouvellement de l'exposition permanente en 2021. Cette année marque également une période de révision minutieuse des calendriers des expositions à venir couvrant la période de 2022 à 2025.

En 2022 :

- 7 expositions d'envergure et de formats divers
- 1 catalogue signé MUMAQ
- 2 catalogues collaboratifs
- 1 parcours autoguidé comportant des contenus supplémentaires sur l'application MUMAQ

Sur le plan des ressources humaines, de nombreuses personnes ont collaboré avec passion pour donner vie à ces expositions de 2022. Nous souhaitons exprimer notre profonde gratitude envers les artistes, les commissaires et les prêteurs, dont l'engagement a été essentiel.

Il est tout aussi crucial de féliciter chaleureusement l'ensemble des employés du MUMAQ, qu'ils et elles soient permanents ou contractuels, pour leur dévouement sans faille rendant possible cette programmation d'expositions riche et diversifiée.

EXPOSITION PERMANENTE

Objets témoins, une histoire des métiers d'art du Québec :

L'exposition gagne un prix d'excellence de l'Association des musées canadiens (AMC) remis en mai 2022.



Photo : Caroline Hayeur



Photo : Caroline Hayeur

Notons que ce prix est le fruit des efforts conjoints de nombreux collaborateurs et collaboratrices. Parmi eux, des talents créatifs tels que Laurent-Michel Tremblay pour la scénographie, Kuizin pour le design graphique, XYZ Technologies culturelles pour la mise en lumière intérieure, et Murielle Gagnon en tant que consultante en scénario d'exposition et gestion de projet. Cette réussite a nécessité la collaboration de toutes et tous : les employés du musée, les administrateurs et administratrices du musée et de la fondation, ainsi que de nombreux et nombreuses contractuels externes.

En 2022, le projet de bornes interactives pour la consultation des collections a été mené à bien, offrant une expérience exploratoire additionnelle aux visiteurs. Cependant, le travail sur le catalogue général d'exposition reste à finaliser.

SUIVI

Maintenant que l'exposition permanente est bien installée, le personnel du département a assuré le suivi de l'état des pièces et les premières rotations d'œuvres, surtout les textiles, à des fins de préservation. D'autres changements seront également effectués chaque année.

UNE PROGRAMMATION D'EXPOSITIONS TEMPORAIRES AXÉE SUR LES MÉTIERS D'ART

Les débuts de l'année 2022 ont été marqués par la tourmente de la crise sanitaire du COVID-19, ce qui a engendré un impact sur les visiteurs et le personnel. Dans cette période trouble, la décision a été prise de prolonger jusqu'au 2 mars l'exposition intitulée *Histoires entrelacées : Carole Frève, artiste du verre*. Ce choix a donné l'occasion au musée et à l'artiste de proposer des activités après la levée des mesures sanitaires.

Ainsi, les étudiants et étudiantes d'Espace Verre, une école-atelier montréalaise spécialisée dans le travail du verre à chaud, ont pu découvrir l'exposition en compagnie de l'artiste. De nombreuses œuvres de Carole Frève ont également été présentées et vendues dans la boutique. L'exposition était accompagnée d'un catalogue d'exposition bilingue.

La prolongation de l'exposition a aussi été l'occasion d'inscrire l'événement dans l'Année Internationale du Verre en 2022, sous l'égide de l'ONU.

En 2022, l'équipe du musée a produit sept (7) expositions temporaires. Six (6) d'entre elles ont été consacrées à un sujet ou à des personnalités du milieu des métiers d'art; AQRAL – reliure d'art ; de Passillé-Sylvestre – émailleurs d'art ; Akhmîm – arts textile; prix Jean-Marie-Gauvreau ; Centre des métiers du cuir CMCM et les lauréats de la bourse MUMAQ – Desjardins de l'École d'Ébénisterie d'art de Montréal. Notre partenariat avec le Cégep de Saint-Laurent se poursuit avec l'exposition annuelle des étudiants et étudiantes en arts visuels.

Cette année, trois (3) expositions ont fait appel aux services de commissaires : Bruno Andrus, Nicole Chalifoux et Samir Chacour.

HOMMAGE À MICHEL TREMBLAY

EXPOSITION INTERNATIONALE DE RELIURES DE CRÉATION ET DE LIVRES D'ARTISTE

Commissaire : Nicole Chalifoux et l'Aqral (Association québécoise des relieurs)

Exposition en salle : 1^{er} février au 8 mai 2022

Vernissage virtuel : 3 février 2022

Artistes : Lucie Bélanger, Juliano Bosa, Ghislaine Bureau, Nicole Chalifoux, Maryannick Chevalet, Josée Dessureault, Denise Dextraze, Odette Drapeau, Laurence B. Duffar, Claire Dumont, Dominique Dumont, Lisette Gaucher, Monique Gosselin, Marie Grenier, Richard Labrosse, Monique Lallier, Jocelyn Lemieux, Ginette Lépine Lacroix, Francine Longpré, Lucie Morin, Marjon Mudde, Sylvie Richard, Josée Roberge, Adeline Rognon, Joyce Ryckman, Jean-Pierre Trépanier, Jonathan Tremblay

DESCRIPTION DU PROJET

Cette exposition présentait le travail d'environ 30 relieurs, artisanes et artisans du livre : membres de l'AQRAL et provenant d'autres associations dans le monde (Canada, États-Unis, France).

Un incontournable de la littérature québécoise, Michel Tremblay a réussi à donner une voix à des personnages marginalisés qui marquèrent toute une génération. Il a gravé des scènes mémorables dans le cœur de ses lecteurs, de ses spectateurs et spectatrices, et ce à travers le monde entier. Pour lui rendre hommage, l'Association québécoise des relieurs et des artisans du livre (AQRAL) a lancé un appel à ses membres. Leurs habiles mains artisanes ont conçu, exclusivement, des reliures de création et des livres d'artistes inspirés par les mots et les histoires de cet auteur apprécié de tous et toutes.

En invitant des artistes à travers le monde à exprimer l'influence du travail de Tremblay sur leur vie, l'objectif était de rendre hommage à cette icône de la littérature québécoise qui a propulsé les récits de la classe ouvrière sous les projecteurs de la création.

De même, l'objectif de l'exposition était de faire connaître au public l'art sous-représenté de la reliure créative. Cette exposition a permis au musée d'obtenir une première mention dans La Presse avec le soutien de la nouvelle équipe en relations médias de Marelle communications, engagée en début d'année.

Catalogue d'exposition : réalisé en collaboration avec l'Association québécoise des relieurs, des artisans et des artisanes du livres. **Hommage à Michel Tremblay ; Exposition internationale de reliures de création et de livres d'artistes**, présentée du 1^{er} février au 8 mai 2022, avec comme commissaire : Nicole Chalifoux, 72 pages.



Photo : @MUMAQ



DE PASSILLÉ SYLVESTRE ÉMAILLEURS D'ART

Commissaire : Bruno Andrus

Exposition en salle : 19 mai 2022 au 11 janvier 2023

Vernissage : 2 juin 2022



Photo de groupe
lors de la soirée
du vernissage.
Photo MUMAQ

Tel un voyage dans le temps, l'exposition phare de **Passillé Sylvestre, émailleurs d'art** lancée en mai 2022 après maints ajournements, a remporté un franc succès. Soutenue en partie par le CALQ grâce à l'intervention du commissaire Bruno Andrus, cette rétrospective artistique a été réalisée à l'interne par notre équipe. L'exposition a été prolongée jusqu'à janvier 2023 permettant de réduire le rythme de diffusion et aux équipes de prendre un souffle. Le catalogue bilingue est devenu une référence dans le milieu.

Il s'agit de la première exposition rétrospective consacrée au couple d'artistes de Passillé Sylvestre. Elle met en lumière les clés du succès de ce duo autodidacte, formé de Micheline de Passillé et de Yves Sylvestre, connus notamment pour leurs accessoires de mode. De Passillé Sylvestre : émailleurs d'art nous plonge dans les grands courants artistiques des années 1960 et 1970 au Québec et offre un accès privilégié à des œuvres uniques, des pièces de séries et des documents d'archives provenant de leur atelier.

Pendant plus de vingt-cinq ans, les de Passillé Sylvestre ont marqué l'histoire des métiers d'art. Leur pratique de l'émaillage du cuivre, de l'argent et de l'or a transcendé les domaines de l'artisanat, des arts appliqués, du design industriel, de la bijouterie et de la mode au Québec.



Photos : @MUMAQ



SYNTHÈSE 22

EXPOSITION DES FINISSANT·E·S DU CMCM

(CENTRE DES MÉTIERS DU CUIR DE MONTRÉAL)

Exposition en salle : 26 mai au 26 juin 2022

Vernissage : 26 mai 2022

Artistes : Antoine BoT, Catherine Coutu, Lennie Léveillé, Marta Lora Salgado, Clara Ortiz-Marier et Myriam Thouin.

Cette exposition a mis en lumière les pièces de cuir créées par les six finissants et finissantes de 2022 du DEC Techniques de métiers d'art - Spécialisation Maroquinerie. Intitulée SYNTHÈSE 22, elle présentait près d'une trentaine de pièces, mettant en valeur des sacs, des accessoires de mode et même des jeux, tous réalisés à partir de différentes techniques, d'outils, de machineries, de matières et bien sûr, de types de cuir. Chaque finissant et finissante possédait son propre style et était influencé par divers courants artistiques, ce qui rendait chaque création unique.

Pourquoi SYNTHÈSE ? Tout simplement parce que tous les travaux finaux requis pour l'obtention du diplôme se nomment "Synthèse". Cela rappelait que nous étions en présence de pièces qui étaient le résultat de tout ce que les finissants et finissantes avaient appris au CMCM. De plus, certaines pièces ont été réalisées en partie dans le Lab Design du CMCM, utilisant des technologies 2D-3D pour soutenir les expérimentations et explorations des potentialités de leur matériau de prédilection. Deux techniques traditionnelles étaient omniprésentes : le gainage, qui consiste à confectionner des contenants en carton entièrement recouverts de cuir, et la maroquinerie, qui englobe la confection de sacs, de portefeuilles, de porte-monnaie, de ceintures en cuir, etc.



Photos : @MUMAQ



AKHMÎM, EGYPTE 4000 ANS D'ART

Commissariat : Samir Chacour et André Azzam, Les Amis d'Akhmîm (section canadienne)

Production, scénographie et catalogue : MUMAQ et Les Amis d'Akhmîm (section canadienne)

Exposition en salle : 12 juillet au 16 octobre, 2022

Vernissage 14 juillet 2022



Photo de groupe
lors de la soirée
du vernissage.
Photos : Renaud Proulx

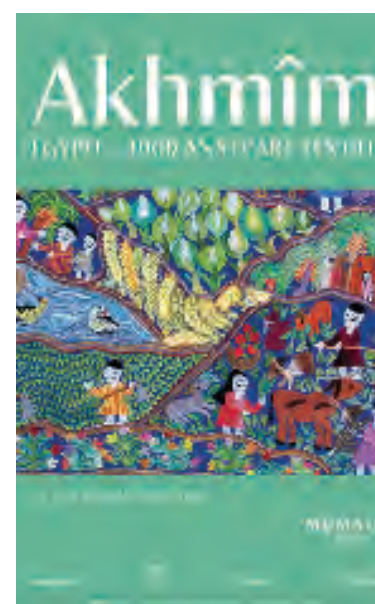
Cette exposition, en coproduction avec les Amis d'Akhmîm au Canada, s'est enrichie de multiples activités de médiation pour le grand public, permettant ainsi de tisser des liens avec la communauté. Nous avons reçu une seconde mention médiatique dans La Presse. Les ventes des produits dérivés et du catalogue ont, quant à elles, accompagné la diffusion de l'exposition.

L'exposition célèbre une tradition textile manuelle plurimillénaire, toujours vivace dans la ville d'Akhmîm, en Égypte. Les méthodes de fabrication des tissus des Pharaons perdurent depuis quatre mille ans sans interruption, dans cette localité d'Akhmîm, en Haute-Égypte, à cinq cents kilomètres au sud du Caire. C'est là, dans cette cité, la seule des trois grandes villes fournissant jadis des textiles en tous genres que cette tradition de tissage manuel s'est perpétuée.

Les métiers à haute lisse, actionnés avec habileté, continuent encore aujourd'hui à donner vie à ces tissus et tentures renommés, trésors de l'Histoire. Cette tradition est aujourd'hui préservée grâce au travail assidu d'un groupe de deux cents femmes qui, depuis plus de soixante ans, œuvrent au sein du centre communautaire. Elles ont repris cette longue tradition textile, autrefois réservée exclusivement aux hommes.

Ces femmes recréent des motifs classiques, datant de l'époque copte puis islamique, par le biais de broderies sur du lin écru. Elles donnent ainsi naissance à des œuvres d'art, où s'exprime la spontanéité d'une broderie classée dans l'art naïf.

Cette exposition avait pour but de faire découvrir au public l'extraordinaire aventure qu'est la préservation d'un héritage culturel, artisanal et artistique.



LAURÉATES 2020, 2021, 2022
DE LA BOURSE DESJARDINS - MUMAQ
DE L'ÉCOLE D'ÉBÉNISTERIE D'ART DE MONTRÉAL
(ÉÉAM)

Exposition en salle : juillet 2022 à juin 2023

Chaque année, le musée a l'honneur de participer au prix décerné par l'École d'ébénisterie d'art de Montréal à ses finissants. Ainsi, la personne lauréate gagne une bourse de Desjardins et la chance d'exposer sa pièce primée pendant une année entière au MUMAQ. Cependant, en raison de la pandémie, l'exposition annuelle avait subi des retards imprévus. Nous avons donc présenté les œuvres des trois dernières lauréates. Malheureusement, l'une d'entre elles ne pouvait pas présenter son œuvre, n'étant pas au Québec. Les talentueuses lauréates étaient Laurence Blache, Cyrielle Pelvillain et Sophie Dorion.

TEXTURE GRAPHIQUE /
TEXTURE CHROMATIQUE

Cégep de Saint-Laurent - étudiantes et étudiants en art visuel

Exposition en salle : 28 octobre au 13 novembre 2022

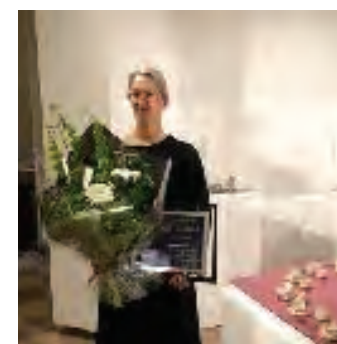


Les étudiants et étudiantes de première année du Cégep de Saint-Laurent ont proposé, à travers leur exposition Texture Graphique/Texture Chromatique, des dessins et des peintures qui avaient comme fil d'ariane l'exploitation de la texture. À travers une observation fine de la surface d'un tissu, d'un pelage, d'un végétal, les étudiants et étudiantes ont su découvrir la fine ligne apte à créer l'apparence de la réalité. Quant à la texture chromatique, elle fut révélée à travers une variété de traces laissées par le pinceau. Par cette gestuelle, l'élève a réussi à définir la surface des objets et à rendre visible la matière.

FINALISTES DU PRIX
JEAN-MARIE-GAUVREAU 2022

Exposition en salle : du 6 décembre 2022 au 8 janvier 2023

Artistes présentées : France Goneau (gagnante), Karina Guévin (finaliste) et Véronique Louppe (finaliste)



L'exposition, coproduite avec le Conseil des Métiers d'Art du Québec, présentait pour la deuxième année consécutive au MUMAQ les œuvres des trois finalistes du Prix-Jean-Marie-Gauvreau 2022. Ce prix, décerné chaque année par le CMAQ, est le plus prestigieux dans le domaine des métiers d'art de la province. Il met en valeur l'excellence d'une production artistique particulière d'un membre du CMAQ dans le domaine des métiers d'art. L'exposition s'est tenue dans la salle protocolaire du musée.



Photos : @MUMAQ



ÉDUCATION - MÉDIATION

SERVICE DES PUBLICS

INTRODUCTION

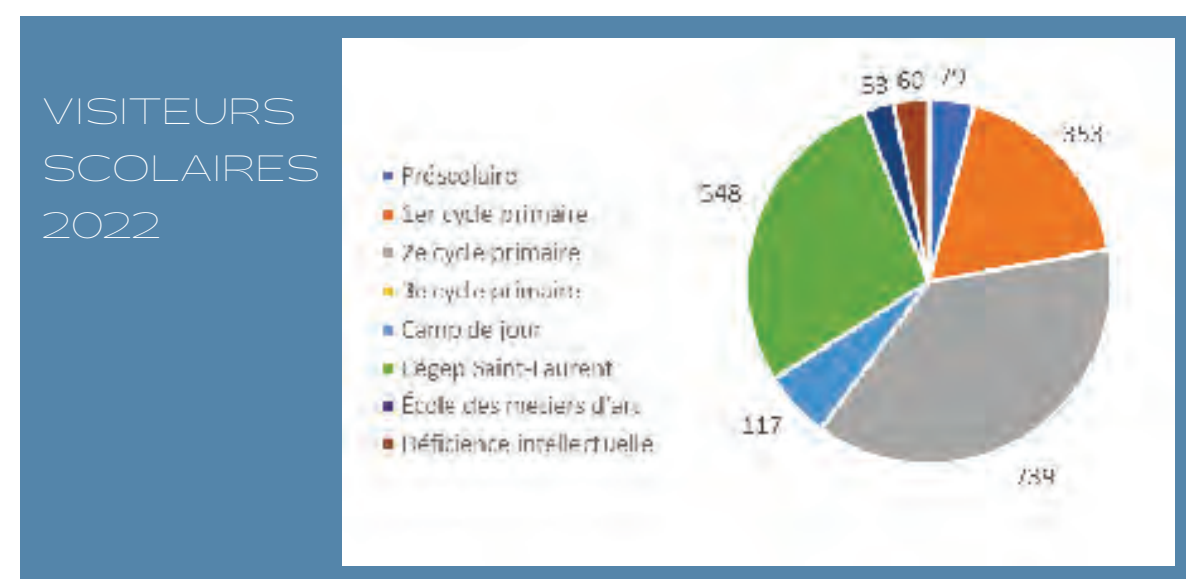
L'année 2022 est marquée par la reprise graduelle de nos activités et la volonté du musée de miser sur une action culturelle renouvelée et ainsi que la solidification de son programme éducatif. En effet, l'année 2021 offrait aux visiteurs une toute nouvelle exposition permanente agrémentée de visites entièrement repensées. Nous avons ainsi pu les mettre à l'essai. Le plaisir de retrouver le public, la réponse positive des visiteurs et la création de nouveaux projets ont été le mot d'ordre en 2022 et ce malgré un début compliqué impliquant la fermeture du musée pour des causes sanitaires. Heureusement, cette fermeture n'a pas perduré et dès le mois de mars les activités ont repris.

Même si le retour en salle s'est fait tranquillement, nous avons grandement apprécié ce regain de normalité. Nous avons également développé et peaufiné notre visite sensorielle que nous pourrions officiellement lancer en 2023. En 2022, le MUMAQ a réitéré l'importance de son action culturelle dans son quartier, dans sa ville et dans sa province.

SURVOL EN CHIFFRES

Depuis la diminution des mesures sanitaires liées à la COVID, les visites ont d'abord repris timidement au début de l'année pour finalement être en hausse dès l'automne 2022. Ceci est fort encourageant pour l'équipe éducative qui propose une toute nouvelle visite depuis la réouverture du musée en juin 2021. À compter de janvier 2022, le musée a accueilli 2843 visiteurs en groupes scolaires guidés. Cette catégorie représente 38% du total des 7481 visiteurs.

L'équipe de médiation a donné 114 visites guidées au musée ce qui est une augmentation de 24% comparativement à 2021 où l'équipe n'avait donné que 27 visites. La fréquentation représente environ 61% de ce qu'elle était en 2019, année pré-pandémie où nous avons accueilli 12 252 personnes.



ÉDUCATION

Ce volet est divisé en deux principales catégories, soit la programmation préscolaire et scolaire ainsi que la programmation spécialisée. Toutes les visites qui leur sont associées sont liées à l'exposition permanente *Objets témoins*.

PROGRAMMATION PRÉSCOLAIRE ET SCOLAIRE

Le renouvellement de l'exposition permanente a été l'occasion de développer et de tester trois nouveaux scénarios de visites scolaires. Plutôt que de suivre un parcours axé sur un matériau spécifique, les élèves ont maintenant l'occasion de faire un survol de plusieurs métiers d'art. La visite *Contes et légendes* s'adresse aux tout-petits. Elle fait découvrir des légendes locales en lien avec les objets de la collection. *Des idées plein les mains* met l'accent sur les matériaux et les techniques utilisées pour fabriquer divers produits. *Raconte-moi un objet* propose un parcours plus chronologique de l'exposition, mêlant histoire, sciences et technologies. La formule proposée aux écoles comporte une visite guidée de 45 minutes pendant laquelle des objets pouvant être manipulés sont présentés aux élèves. Cette visite est suivie d'un atelier créatif au choix de l'enseignante ou de l'enseignant. Trois ateliers ont été proposés en 2022 : le bol en argile, la lanterne en métal ainsi que la chaise de bois.

Finalement, *Visite à emporter* est une activité hors les murs qui a lieu dans les écoles. Un médiateur ou une médiatrice présente aux élèves des objets de la collection éducative, puis anime un atelier créatif.

La fréquentation en 2022 a augmenté par rapport à l'année précédente, qui a été marquée par la crise sanitaire ainsi que par la fermeture du musée en début d'année. Le nombre de réservations n'a pas égalé celui de 2018-19. Nous en déduisons que les enseignantes et les enseignants recommencent à planifier des activités extérieures avec leurs groupes tout en demeurant prudent·e·s pour l'instant.

Nom de la visite	Publics cibles
Contes et légendes	Préscolaire et 1er cycle du primaire
Des idées plein les mains	1er et 2e cycles du primaire
Raconte-moi un objet	2e et 3e cycles du primaire
Visite à emporter (hors murs)	1er, 2e et 3e cycles du primaire

TABLEAU COMPARATIF DES VISITES SCOLAIRES (PRÉSCOLAIRE - PRIMAIRE - SECONDAIRE)

Mois	Visites au musée Nombre de groupes				Visites hors murs Nombre de groupes			
	2019-20	2020-21	2021-22	2022-23	2019-20	2020-21	2021-22	2022-23
Septembre	1	-	0	0	0	-	0	1
Octobre	3	-	1	2	1	-	0	0
Novembre	7	-	3	5	0	-	2	7
Décembre	6	-	1	1	0	-	2	3
Janvier	8	-	-	3	2	-	-	0
Février	4	-	2	6	2	-	3	1
Mars	-	-	4	4	-	-	2	0
Avril	-	-	2	7	-	-	8	1
Mai	-	-	2	12	-	-	1	3
Juin	-	2	-	10	-	8	-	18
TOTAL	29	2	15	50	5	8	18	34

Les tirets signifient une suspension des activités scolaires à la suite d'une demande gouvernementale et/ou pour cause de travaux.

PROGRAMMATION SPÉCIALISÉE

Le musée offre des visites spécialisées et sur mesure pour les institutions qui en font la demande. Nous proposons par exemple des visites en francisation, en architecture et en ébénisterie. Des professeurs du Cégep de Saint-Laurent nous ont aussi contactés pour développer des visites sur un sujet donné, remplaçant ainsi la portion historique de leur cours magistral par une séance au MUMAQ.

Nom de la visite	Publics cibles
Forger le français	Adolescent·e·s et adultes en francisation
Visite architecture	Étudiant·e·s en architecture
Visite ébénisterie	Étudiant·e·s en ébénisterie



MÉDIATION

L'année 2022 a connu une renaissance post COVID de plusieurs projets qui se sont réalisés au cours des mois. L'accent a été mis sur l'intégration d'un public plus jeune, notamment les étudiants et étudiantes du cégep de Saint-Laurent au musée. De par sa proximité avec le cégep, le MUMAQ a l'opportunité de pouvoir inclure les élèves dans sa programmation culturelle. À partir d'avril 2022, le jubé a accueilli tous les mercredis soir la chorale du cégep de Saint-Laurent de 18 h à 20 h. Nous avons profité de cette ambiance unique pour faire des nocturnes au musée et ainsi permettre au public de venir profiter du MUMAQ après les heures régulières de travail.

Toujours dans cette même optique de permettre à un public plus jeune de découvrir le musée, le concept du Dimanche cozy a été développé en fin d'année à destination des 20-40 ans ainsi que des jeunes familles.

De plus, les assouplissements des règles sanitaires nous ont permis de reprendre dès le mois de mars des activités culturelles la fin de semaine offertes au grand public.



Photos : @MUMAQ



NOCTURNE EN CHANSON DU MERCREDI

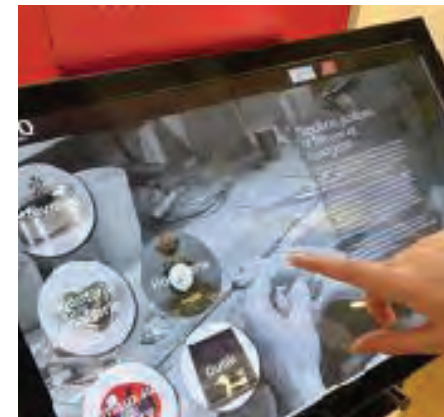
Depuis le mois d'avril, le jubé accueille la chorale du cégep de Saint-Laurent de 18 h à 20 h les mercredis. Ce rendez-vous quotidien, nous a permis de profiter de ces répétitions chantées pour prolonger les heures d'ouverture du musée en soirée et permettre à tous et toutes de venir visiter le MUMAQ à la sortie du travail. Ainsi, quelques visiteurs ont passé les portes du musée pour apprécier une visite accompagnée du chœur du cégep de Saint-Laurent les mercredis en nocturne.

SMAQ 2022

Cette année, le MUMAQ a eu la chance de participer au Salon des Métiers d'art du Québec qui se tenait au stade Olympique. Nous avons fait la promotion de notre programmation culturelle en abordant nos activités de fin de semaine, les premiers dimanches du mois et les événements récurrents comme la semaine de relâche. Nous avons disposé un coin cozy avec coussins, catalogues d'expositions à feuilleter et la possibilité d'essayer une activité de broderie. De nombreux dépliants présentant la programmation culturelle du musée ont été distribués aux curieux et curieuses ayant discuté avec nous. Nous avons approché quelque 1415 visiteurs.



Photos : Renaud Proulx



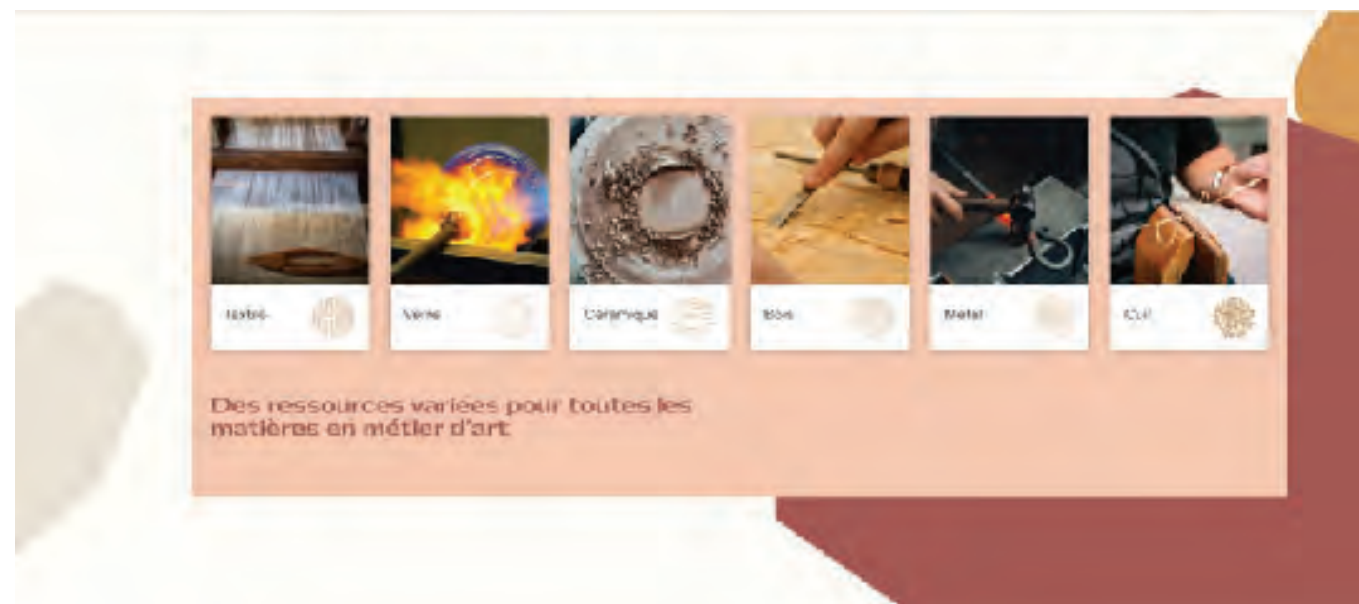
PROJETS PARTICULIERS

L'ÉTABLI DU MUMAQ

L'établi est un regroupement de 35 fiches accessibles en ligne qui permet aux familles, aux adolescents et adolescentes, ainsi qu'aux professeurs d'avoir accès à des idées de créations, des discussions et des échanges autour de l'artisanat. L'ensemble des activités ont été créées par les membres de l'équipe d'éducation. Des capsules vidéos montrant des artisans et artisanes qui expliquent leur travail permettent aux usagers et usagères de prendre contact avec le monde des métiers d'art professionnels. Les artisans et artisanes présentés dans ces capsules sont :

- Laurent Craste, céramiste
- Valérie Cobeil, artiste textile
- Gustavo Estrada, joaillier
- Nikki Jessup et Corinne Bourget du projet HOTELMOTEL, maroquinières
- Patricia David, mosaïste
- Caroline Harrison, ébéniste

Cette ressource en ligne a été rendue accessible aux utilisateurs et utilisatrices à l'automne 2022.



MALLETTES ET MAQUETTE MULTI-SENSORIELLES

En partenariat avec l'organisme Kéroul, qui œuvre dans l'accessibilité du tourisme et de la culture pour des personnes à capacité physique restreinte, le MUMAQ a développé deux chariots, deux valises et une maquette multi-sensorielle. Les chariots portent sur les thèmes du bois, de la céramique, du textile, du verre et du métal. Dans chaque tiroir du chariot on retrouve des odeurs, des artefacts à manipuler, des reproductions d'objets en impression 3D et des textes en braille. La maquette sera une reproduction du bâtiment en impression 3D avec images et textes en français, anglais et braille. L'objectif est d'utiliser ce matériel lors de visites au musée et de visites hors les murs. Les publics visés sont variés; enfants entre 4 et 16 ans, familles, personnes avec une déficience intellectuelle et personnes avec une déficience physique. Le projet sera complété dans le courant du mois de mai 2023.

LA VIE SECRÈTE DES OBJETS

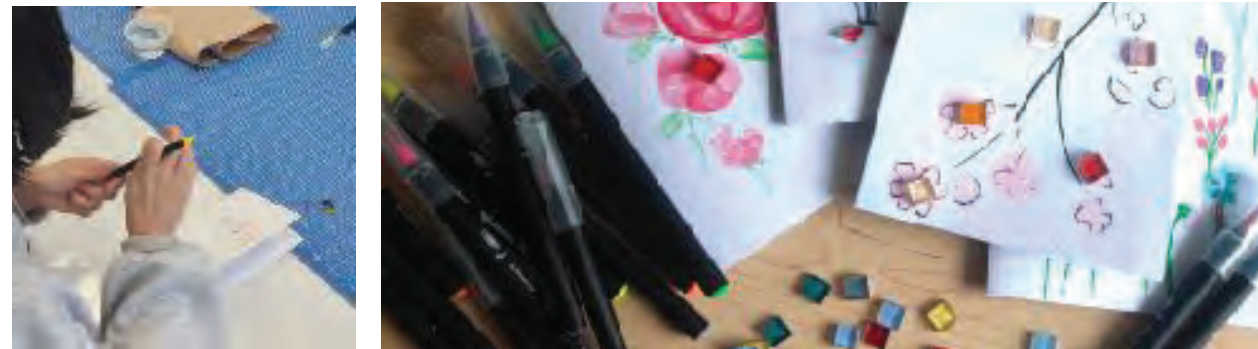
Grâce à une subvention fédérale de Musées numériques Canada, le MUMAQ s'est associé avec la compagnie de production multimédia Halo Creation pour le projet *La vie secrète des objets* : un site web interactif et réactif visant à offrir une visite de notre réserve muséale. Il permet la mise en valeur des activités de la conservation et du parcours d'un objet, depuis son acquisition jusqu'à sa mise en réserve. Les usagers et usagères peuvent se promener dans l'espace et ont accès à des images 360° de lieux et d'objets. Des fiches présentant des artefacts inédits pourront être consultées. L'entièreté de la ressource peut être consultée en français et en anglais, et le site sera accessible universellement. Le site web sera livré dans le courant de l'année 2023.

PARTENARIAT AVEC LA BIBLIOTHÈQUE DU VIEUX SAINT-LAURENT

Ateliers créatifs en lien avec les expositions temporaires du MUMAQ

La bibliothèque du vieux Saint-Laurent est une structure culturelle rassembleuse et propose des activités artistiques éclectiques. De par son emplacement, non loin du musée, il était d'autant plus intéressant de développer un partenariat avec la bibliothèque. Le ton est donné avec Akhmîm, Égypte : 4000 ans d'art textile où une visite de l'exposition au musée suivi d'un atelier broderie à la bibliothèque ont été donnés. Lors de l'exposition temporaire suivante de Passillé Sylvestre : émailleurs d'art, un atelier de création de bijoux a été proposé.

Chaque atelier a attiré près d'une dizaine de personnes environ.



Photos : @MUMAQ

SEMAINE DE RELÂCHE 2022

Après deux années consécutives de pandémie ayant impliqué une annulation de la semaine de relâche en 2021, l'année 2022 a été l'occasion d'accueillir à nouveau les enfants de l'arrondissement de Saint-Laurent.

Du 26 février au 6 mars 2022, le MUMAQ a offert de façon quotidienne des activités de médiation destinées à un public familial. L'horaire a été établi pour coïncider avec la semaine de relâche d'un grand nombre de centres de services scolaires, incluant ceux se trouvant sur l'île de Montréal.

Les activités qui ont été offertes peuvent être divisées en trois volets, soit :

1. Une visite autonome de l'exposition permanente « Objets témoins » sous forme d'enquête ludique pour les enfants.
2. Des activités créatives offertes tous les jours à 10 h, 13 h et 15 h.
3. Une table-découverte avec des objets à manipuler.

La semaine de relâche au musée a été personnifiée par Nours, un ourson tricoté. Cette mascotte a servi de personnage principal dans *l'enquête* et a été reprise pour le matériel promotionnel.

La semaine de relâche a accueilli un total de 482 personnes pendant ces dix jours de découverte artistique dédiés aux familles, et ce, malgré la pandémie et les restrictions sanitaires.



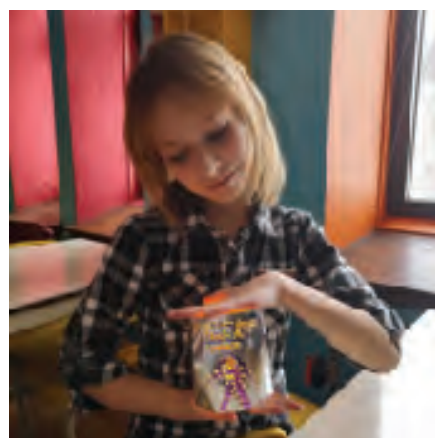
PROGRAMMATION FAMILLE

Ateliers créatifs

Tous les samedis et les dimanches de 10 h 30 à 11 h 30, un atelier créatif est offert aux familles avec enfants de 5 ans et plus. Le thème de l'atelier varie selon les saisons et les expositions temporaires.

Les activités furent adaptées en fonction de la saison ou des périodes de l'année (hiver, Halloween, Saint-Valentin, Noël...).

Lors des congés de fin d'année, des moments parents-enfants ont été mis en place pour les familles, permettant ainsi aux parents d'avoir un moment pour eux tout en ayant non loin leurs enfants, pris en charge par une médiatrice dans la salle éducative. Ces moments de création ont attiré cinq familles fin décembre.



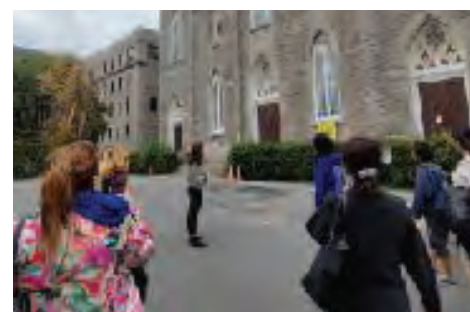
Photos : @MUMAQ

Enquête en famille

À l'été 2022, les familles ont pu découvrir l'exposition temporaire des de Passillé Sylvestre, émailleur d'art en menant une enquête, munie d'un carnet et d'une loupe.

Nous avons voulu permettre aux enfants et parents de profiter d'une visite interactive.

Photos : Renaud Proulx



Visites guidées

Deux visites guidées par jour étaient proposées les fins de semaine à 13 h et 15 h. Lors de ces visites, l'exposition permanente et temporaire étaient explorées pendant une heure avec la médiatrice.



Photos : @MUMAQ

GRAND PUBLIC

Journées de la culture 2022

Les Journées de la culture ont eu lieu du vendredi 30 septembre au dimanche 2 octobre. En raison d'une grève au Cégep de Saint-Laurent, les activités du vendredi ont été annulées.

Le MUMAQ a proposé une immersion dans le monde de l'artisanat et des métiers d'art tout en privilégiant l'accès à la créativité. Ainsi, 177 curieux et curieuses ont eu accès à une programmation culturelle gratuite, inédite et diversifiée lors de ces deux journées.

Au programme en 2022 : des conférences inédites autour de l'exposition temporaire en cours Akhmim, Égypte : 4000 ans d'art textile, avec les commissaires de l'exposition ; des tables découvertes, des visites guidées, des moments de détente au jubé et surtout, du plaisir !

1^{ers} DIMANCHES DU MOIS « DIMANCHE GRATUIT, APRÈS-MIDI COZY »

Les dimanches cozy du musée se veulent être des après-midi détente où on se ré-approprié l'espace du musée et où tous et toutes peuvent se sentir chez soi.

Ces dimanches cozy permettent de promouvoir l'artisanat local et émergent en engageant des artistes qui nous soutiennent dans nos ateliers créatifs. Les visiteurs pourront donc en apprendre plus sur une pratique en métier d'art tout en l'essayant à travers des ateliers créatifs. Tout cela en prenant le thé, dans une ambiance conviviale et de détente.

Les objectifs sont multiples :

- Diversifier notre public en attirant des visiteurs plus jeunes (20-40 ans)
- Faire découvrir le musée au plus grand nombre grâce à une programmation éclectique.
- Faire connaître divers artistes en métiers d'art
- Donner l'envie de revenir au musée pour découvrir de futures expositions, visites ou participer à des ateliers créatifs
- Faire du MUMAQ un lieu où l'on se sent bien.
- L'aspect cosy privilégie un moment agréable où la barrière entre le public et l'artiste se démystifie.
- Créer une récurrence, un rendez-vous mensuel.
- Faire découvrir nos collections et expositions temporaires.

Lancés en novembre 2022, les dimanches gratuits et après-midi cozy auront attiré en novembre (150) et décembre (82) : 232 personnes au total.

RESSOURCES HUMAINES EN MÉDIATION

Raphaëlle Blard, Ophélie Clermont, Dominica Ortiz, Mia Debbas, Maude Bastille, Dounia Bouzidi, Emma Palladino, Andréa Provençal, Joanie Tremblay, Romi Blain-Tremblay, Victoria Léon, Mireille Lacombe.



COMMUNICATIONS ET MARKETING

Bien que mouvementée, 2022 a été une année jalonnée par de multiples et marquantes réalisations sur différents fronts.

Pour être en mesure d'avoir une feuille de route claire et dans un contexte de pandémie finissante, une stratégie de marketing et de communication triennale a été développée à l'interne. En mettant de l'avant les forces et les faiblesses du musée ainsi que les opportunités et les risques, le musée est en mesure de continuer à bâtir et à faire évoluer la marque du MUMAQ afin de la révéler au grand public.

Plusieurs projets ont découlé de cette étude élaborée et construite autour de *Façonner l'intemporel*, tel que la réalisation de la signalétique extérieure par la compagnie Revo. Cet élément était essentiel pour l'identification et la reconnaissance visuelle du musée. Cette signalétique est constituée de trois panneaux, dont deux qui arborent de grands logos. Le premier est situé à l'intersection de l'avenue Sainte-Croix et de la rue Du Collège, le second à la droite de l'escalier d'entrée du musée. Le troisième panneau est dédié aux personnes à mobilité réduite et affiche la direction à suivre pour accéder à l'ascenseur.

Avec l'objectif de faire varier et évoluer les différents supports et médias de communication et plus précisément de mettre en valeur le nouveau logo du musée, des addenda ont été effectués au guide des normes conçu par l'agence Kabane, à travers une hiérarchisation plus pointue des informations ainsi qu'un enrichissement de la palette des couleurs corporatives.

Les expositions temporaires ont toutes bénéficié d'une présence accrue et continue sur les réseaux sociaux en *boostant* les publications et par l'introduction d'un usage plus fréquent de vidéos promotionnelles conçues et réalisées à l'interne.

Pour annoncer au grand public et célébrer le Prix d'excellence de l'AMC en expositions remporté par l'exposition permanente Objets témoins, une histoire des métiers d'art du Québec, la campagne Voyagez dans l'intemporel a été conçue en fusionnant la réalité à l'imaginaire. Composée principalement d'une vidéo entièrement réalisée à l'aide d'un drone grâce aux compagnies Fenêtre sur monde et Winter Summer Productions, elle met en valeur l'expérience du visiteur qui découvre le musée sous un angle tout nouveau. La campagne fut soutenue par une grande série de publications mettant l'accent sur un dialogue fictif d'artefacts intrigants et attachants de l'exposition permanente.

<https://www.youtube.com/watch>

Wesley Keleman de Winter Summer Productions en train de piloter le drone lors du tournage de la vidéo promotionnelle du musée.
Photo : @MUMAQ



Photos : Renaud Proulx



UNE BELLE COLLABORATION INTERDÉPARTEMENTALE

Fondation MUMAQ

Pour sa campagne annuelle de levée de fonds, un dépliant de type *direct mail* a été conçu pour la fondation du musée. L'événement Bulle et huîtres était quant à lui de retour en 2022 avec une affiche et une campagne promotionnelle. Afin de bâtir l'image de marque de la fondation et de raffermir sa mission et sa vision, un léger *lifting* a été opéré à sa dénomination qui est passée de Fondation du MUMAQ à Fondation MUMAQ, plus compacte et plus élégante. De même une signature a été créée : *Vivre les métiers d'art*, ainsi qu'un logo bilingue pour faciliter son usage.

Lancement du site de L'établi du MUMAQ

Pour opérer le lancement de L'établi du MUMAQ, sa toute nouvelle plateforme numérique éducative en métier d'art, un concept audacieux a été mis au point : la clé du succès. Un envoi postal ciblé a été effectué, visant les directeurs et directrices des écoles primaires de Montréal et du Québec. Ce *direct mail* comprenait la reproduction d'une clé : *la clé du succès*, au bout de laquelle était attaché un code QR qui menait l'utilisateur ou l'utilisatrice au nouveau site. Il y va sans dire que cette campagne a remporté un succès notable, mesurable grâce aux nombreuses visites sur le site.

<https://etabli.mumaq.com/>

Lancement de l'Établi du MUMAQ | Septembre 2022

Envoi postal *direct mail* « la clé du succès » destiné aux directrices et directeurs à près de 600 écoles à travers la province :

- 185 écoles à Montréal
- 237 dans les banlieues de Montréal
- 50 écoles à Québec
- 50 écoles en région
- 50 écoles anglophones

- Envoi postaux : taux d'ouverture de près de 62% avec 369 scannages du code QR
- Site web : 2100 utilisateurs

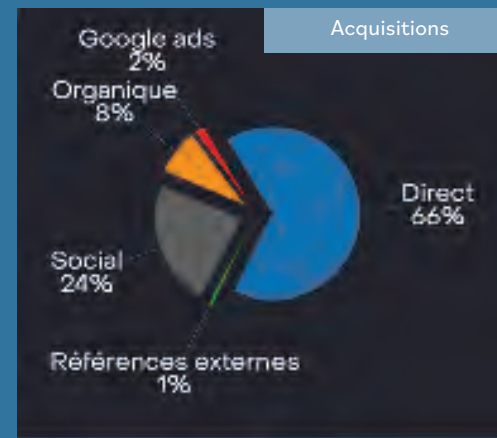
Tutoriel vidéo destiné aux professeurs sur la page d'atterrissage du code QR
<https://www.mumaq.com/letabli-du-mumaq/>

Promotion du projet et de son contenu sur toutes les plateformes du musée :

- Facebook, Instagram, LinkedIn, Youtube, site web et infolettres du MUMAQ
- Achat de publicité ciblée aux professionnels de l'éducation sur Facebook, Instagram et Google Ads

Résultats du lancement de l'Établi du MUMAQ | Décembre 2022

- Youtube : 2 961 vues des vidéos d'artisan.e.s
- Lancement : 14 824 impressions, 2204 engagements
- Google Ads : 37 000 impressions



Les dimanches gratuits et les après-midi cozy

Pour étoffer l'entrée gratuite qui a lieu chaque premier dimanche du mois, l'équipe d'éducation et de médiation a proposé la thématique des après-midi cozy, une activité créative autour d'une tasse de thé et des biscuits dans un cadre chaleureux et cozy. Les événements Facebook ainsi que les publications qui s'ensuivent ont généré un intérêt rapide et en croissance continue.



L'apprenti.e du MUMAQ

Création du nom de la marque et design de l'emballage du kit de broderie, *L'apprenti.e du MUMAQ* un projet pilote proposé et préparé par l'équipe d'éducation et de médiation.



Les expositions temporaires

Le département a assuré la conception et la création des affiches des expositions temporaires suivantes : de Passillé Sylvestre, émailleurs d'art; Synthèse 22, l'exposition des finissant.e.s en maroquinerie du CMCM; Akhmîm Égypte : 4000 ans d'art textile et Texture graphique, texture chromatique, l'exposition des étudiants de première année en art du Cégep de Saint-Laurent. Une attention particulière a été portée afin d'assurer une cohérence sur les adaptations des affiches telles les couvertures des catalogues et les palettes de couleurs utilisées.

Le design graphique de la scénographie de l'exposition de *Passillé Sylvestre, émailleurs d'art* a été entièrement conçu et élaboré à l'interne. Dans cette même lignée, le design et l'habillage du stand du MUMAQ au Salon des métiers d'art 2022 (SMAQ) a lui aussi été réalisé par l'équipe.

Des portes affiches en métal ont été installés dans le vestibule et à l'entrée de la passerelle du musée, face à l'ascenseur, pour annoncer aux visiteurs les expositions en cours.



Photo : @MUMAQ

LES PARTENAIRES AUX COMMUNICATIONS

Marelle communications

En janvier 2022, le MUMAQ a opté pour un partenariat avec une nouvelle agence de relationnistes de presse, Marelle communications. Graduellement le changement a porté ses fruits et les résultats se sont fait sentir avec un intérêt accru des médias sur les expositions en cours au musée.

Kabane

La coupure budgétaire survenue au deuxième trimestre a forcé le MUMAQ à suspendre temporairement et ce jusqu'à nouvel ordre la coopération avec l'agence Kabane. Début 2022, l'agence avait été mandatée pour développer la stratégie triennale du musée.

AC Werbrouck

Compagnie avec qui le MUMAQ fait affaire depuis plus de vingt-deux ans et ce pour l'impression de qualité des catalogues d'expositions, des affiches, des cartes postales, des dépliants et tous autres supports papiers.

Lamcom

Compagnie qui produit les différents types d'impressions de panneaux didactiques pour les expositions temporaires : de Passillé Sylvestre, émailleurs d'art; Synthèse 22, l'exposition des finissant.e.s en maroquinerie du CMCM; Akhmîm Égypte : 4000 ans d'art textile.

AZ Pantograv

Compagnie qui produit les différents types d'autocollants vinyles pour les expositions temporaires : Texture graphique, texture chromatique, l'exposition des étudiants de première année en art du Cégep de Saint-Laurent; Prix Jean-Marie-Gauvreau 2022 en collaboration avec le CMAQ. Elle a entre autres aussi fourni les cartels permanents en braille bilingue pour le projet *Espace tactile*.

RAPPORT DE PRESSE 2022

SOURCE : MARELLE COMMUNICATIONS

Type de média : site web

Mesures du MUMAQ pour l'accessibilité universelle | 01/06/2022
journalmetro.com/local/saint-laurent

<https://journalmetro.com/local/saint-laurent/2754201/mesures-mumaq-pour-accessibilite-universelle/>



85 000\$ pour le MUMAQ | Conseil en bref de Saint-Laurent | 01/17/2022
journalmetro.com/local/saint-laurent

<https://journalmetro.com/local/saint-laurent/2760083/85-000-pour-le-mumaq-conseil-en-bref-saint-laurent-janvier/>



Les relieurs et les artisans du livre à l'honneur au MUMAQ | 02/03/2022
journalmetro.com/local/saint-laurent

<https://journalmetro.com/local/saint-laurent/2770773/relieurs-artisans-livre-honneur-au-mumaq/>

Près de 60 000\$ pour le musée des métiers d'arts du Québec | 02/10/2022

journalmetro.com/local/saint-laurent

<https://journalmetro.com/local/saint-laurent/2774772/pres-de-60-000-musee-metiers-arts-quebec/>

Quoi voir, quoi faire | 02/10/2022

lapresse.ca/arts

<https://www.lapresse.ca/arts/2022-02-10/suggestions-culturelles/quoi-voir-quoi-faire.php>



Place à la créativité et la découverte pour la semaine de relâche au Musée des métiers d'art du Québec | 02/17/2022

quoifaireenfamille.com

<https://quoifaireenfamille.com/nouvelles/communiqués-de-presse/place-a-la-creativite-et-la-decouverte-pour-lasemaine-de-relache-au-musee-des-metiers-dart-duquebec/>

Place à la créativité et la découverte pour la semaine de relâche au Musée des métiers d'art du Québec | 02/17/2022

Musées du Québec

<https://museesduquebec.com/nouvelles/communiqués-de-presse/place-a-la-creativite-et-la-decouverte-pour-la-semaine-de-relache-au-musee-des-metiers-dart-duquebec/>

17 activités à faire en famille pendant la relâche | 02/24/2022

coupdepouce.com/section/loisirs

<https://www.coupdepouce.com/mamans/loisirs-et-jeux/article/17-activites-a-faire-en-famille-pendant-la-relache>

Six chouettes activités à faire durant la relâche scolaire | 02/28/2022

missioncuisineurbaine.com

<https://missioncuisineurbaine.com/six-chouettes-activites-a-faire-durant-la-relache-scolaire/>

Mon Île, mon quartier | 03/22/2022

MATV.CA

<https://matv.ca/quebec/mesemissions/mon-ile-mon-quartier/saintlaurent>



Le MUMAQ choisit Marelle Communications | 03/30/2022

grenier.qc.ca/nouvelles

<https://www.grenier.qc.ca/actualites/27056/le-mumaq-choisit-marelle-communications>

Le Musée des métiers d'art du Québec remporte un prix | 06/30/2022

journalmetro.com/local/saint-laurent

<https://journalmetro.com/local/saint-laurent/2854688/musee-des-metiers-dart-remporte-prix/>



Le Vieux-Saint-Laurent: d'hier à aujourd'hui | 07/06/2022
journalmetro.com/local/saint-laurent

<https://journalmetro.com/local/saint-laurent/2855761/vieux-saint-laurent-hier-aujourd'hui/>

La ville égyptienne d'Akhmîm à l'honneur au MUMAQ | 07/25/2022
journalmetro.com/local/saint-laurent

<https://journalmetro.com/local/saint-laurent/2869704/ville-egyptienne-akhmim-honneur-mumaq/>

Somptueux MUMAQ | 07/31/2022
journaldemontreal.com/spectacle

<https://www.journaldemontreal.com/2022/07/31/somptueuxmumaq>



Somptueux MUMAQ | 07/31/2022
journaldequebec.com/spectacles

<https://www.journaldequebec.com/2022/07/31/somptueuxmumaq>

Voyager de l'autre côté du globe avec l'exposition Akhmîm, Égypte : 4000 ans d'art textile au MUMAQ | 08/03/2022

<https://www.atuvu.ca/fil-culturel-actualite-culturelle/actualite-exposition-galerie-musee/exposition-akhmim>



Tournage au MUMAQ
de l'émission *Retour vers la culture*
animée par Benoit McGinnis et Sophie Fouron.
Photo @MUMAQ

Egypt: 4000 Years of Textile Art – until October 16, 2022 | 08/31/2022
themontrealeronline.com

<https://themontrealeronline.com/2022/08/egypt-4000-years-of-textile-art-until-october-16-2022/>



L'image en fête dans les musées | 09/03/2022
lapresse.ca/arts

<https://www.lapresse.ca/arts/arts-visuels/2022-09-03/rentree-culturelle/l-image-en-fete-dans-les-musees.php>



Un projet-pilote de nocturnes au MUMAQ | 10/29/2022
journalmetro.com/local/saint-laurent

<https://journalmetro.com/local/saintlaurent/2936613/projet-pilote-nocturnesmumaq/>

Le MUMAQ bien présent au Salon des métiers d'art du Québec | 12/15/2022
nightlife.ca

<https://nightlife.ca/2022/12/15/le-mumaq-bien-present-au-salon-des-metiers-d-art-du-quebec/>

Type de média : blogue

Suggestions d'activités pour une semaine de relâche réussie ! | 02/22/2022
lapresse.ca/arts

<https://passionmtl.com/suggestionsdactivites-pour-une-semaine-de-relachereussie/>

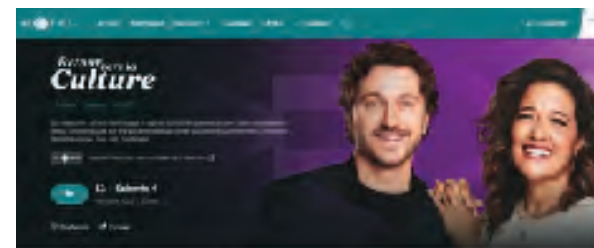
Type de média : télévision

Mon Île, mon quartier | 03/22/2022
MAtv



Retour vers la culture | 08/03/2022
ici.tou.tv

<https://www.atuvu.ca/fil-culturel-actualite-culturelle/actualite-exposition-galerie-musee/exposition-akhmim>



RÉSUMÉ DES RETOMBÉES MÉDIA

Type de média	Impressions	Coupages
Site Web	1 745 000	22
Hebdomadaire	399 000	7
Numérique	2 868 000	10
Blogue	22 386	1
Télévision	417 330	2
Quotidien	1 668 000	1
Médias sociaux	5 450	1
Total	7 125 166	44



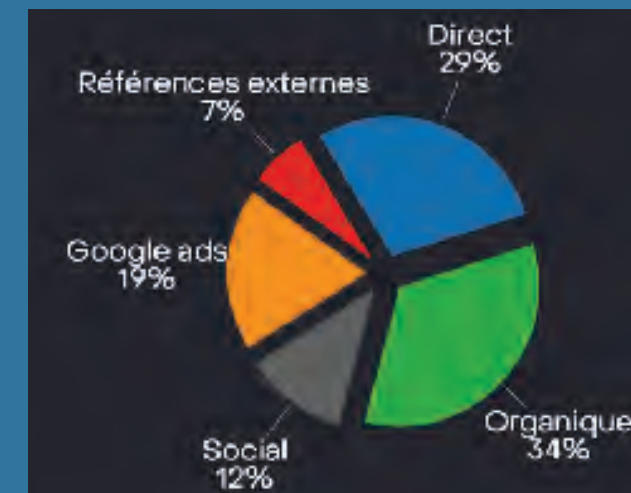
Benoit McGinnis
et Sophie Fouron
devant le MUMAQ
lors du tournage
de l'émission
*Retour vers la
culture.*
Photo @MUMAQ

RAPPORT DU WEB ET DES RÉSEAUX SOCIAUX 2022

Site web du musée : mumaq.com

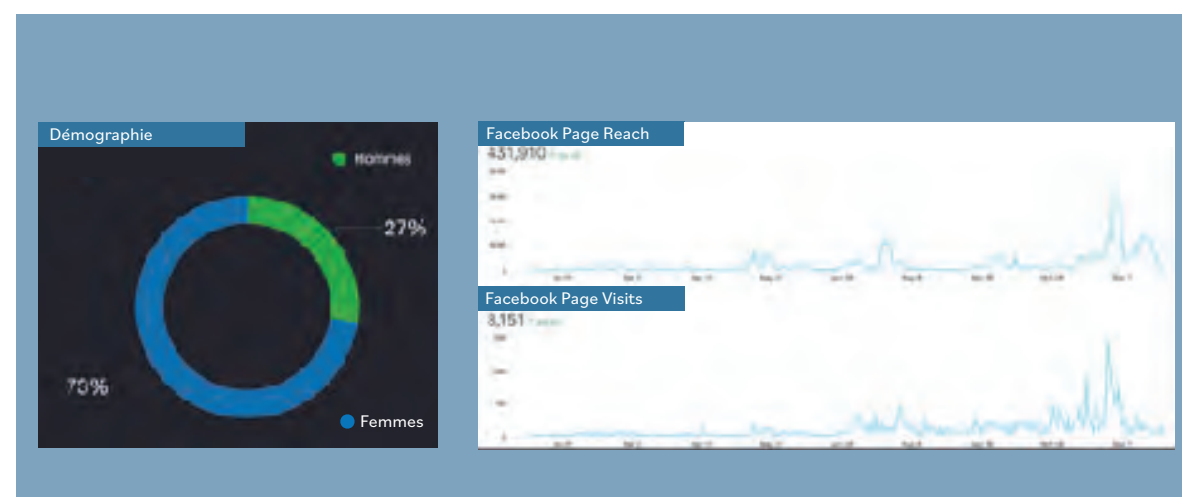
- 29 000 visiteurs dont 96% de nouvelles visites (28 000)
 - +10 000 (35%) par rapport à l'année précédente
- PS : certaines données sont manquantes pour 2021, Google Analytics a été mis sur pied le 22/04/2021

Acquisitions



Facebook

- 5 900 abonnés, +498 (8,5%) sur la période
- 431 910 de portée (*Reach*) +722% comparé à l'année 2021
- 8 151 visites de la page +314% comparé à l'année 2021
- 2 463,21 \$ en annonces Meta (Facebook + Instagram)
- 415 483 impressions payantes \$
- 118 publications



Instagram

- 1 673 abonnés + 4,2%
- 92 publications
- 219 stories
- 32 734 comptes touchés (93% d'annonces payantes) depuis le 31 janvier 2022

Les données précédentes ne sont pas disponibles

LinkedIn

- 903 abonnés
- +452 abonnés (+50%)
- 19 000 impressions
- 25 publications

YouTube

- 841 abonnés, +156 (+18%)
- 35 000 vues, 1.6k heures de visionnement
- 254 500 impressions, 51% des impressions recommandées par YouTube
- 37 nouvelles vidéos

Google Ads

- 984 USD\$ dépensés (Programme subventionné Google Ad Grant)
- 3 annonces en continu
- 313 000 impressions
- 1 470 Clics, coût par clic moyen = 0,67\$

Mailchimp

- 2 592 contacts inscrits à l'infolettre. +534 (+20%)
- 9 infolettres envoyées
- Taux d'ouverture de 40% en moyenne



PARTENAIRES



Photo @MUMAQ

Le MUMAQ - Musée des métiers d'art du Québec remercie ses principaux

Canada

Québec

Saint-Laurent
Montréal

Desjardins
Caisse de Bordeaux-
Cartierville-Saint-Laurent

PME
— MTL

CONSEIL
DES ARTS
DE MONTRÉAL

CALQ
Conseil
des arts
et des lettres
du Québec

CÉGEP DE
Saint-Laurent

Fondation
MUMAQ
Foundation

FRÉQUENTATION

En 2022, avec un total de 9722 visiteurs, nous commençons à voir nos publics revenir, mais ne sommes pas encore revenus aux niveaux de 2018-2019.

Le début d'année fut encore un peu ralenti par la pandémie. Les contacts sont à refaire dans le monde scolaire. La pandémie nous avait permis de développer les visites hors murs qui sont restées appréciées et demandées par les institutions scolaires.

Autre facteur, nous avons énormément réduit le nombre d'expositions annuelles, ce qui a réduit le nombre de vernissages, nous avons aussi limité le nombre de visiteurs lors des vernissages à 150 personnes afin d'offrir une expérience plus agréable aux invités et d'accroître la sécurité des œuvres présentées.

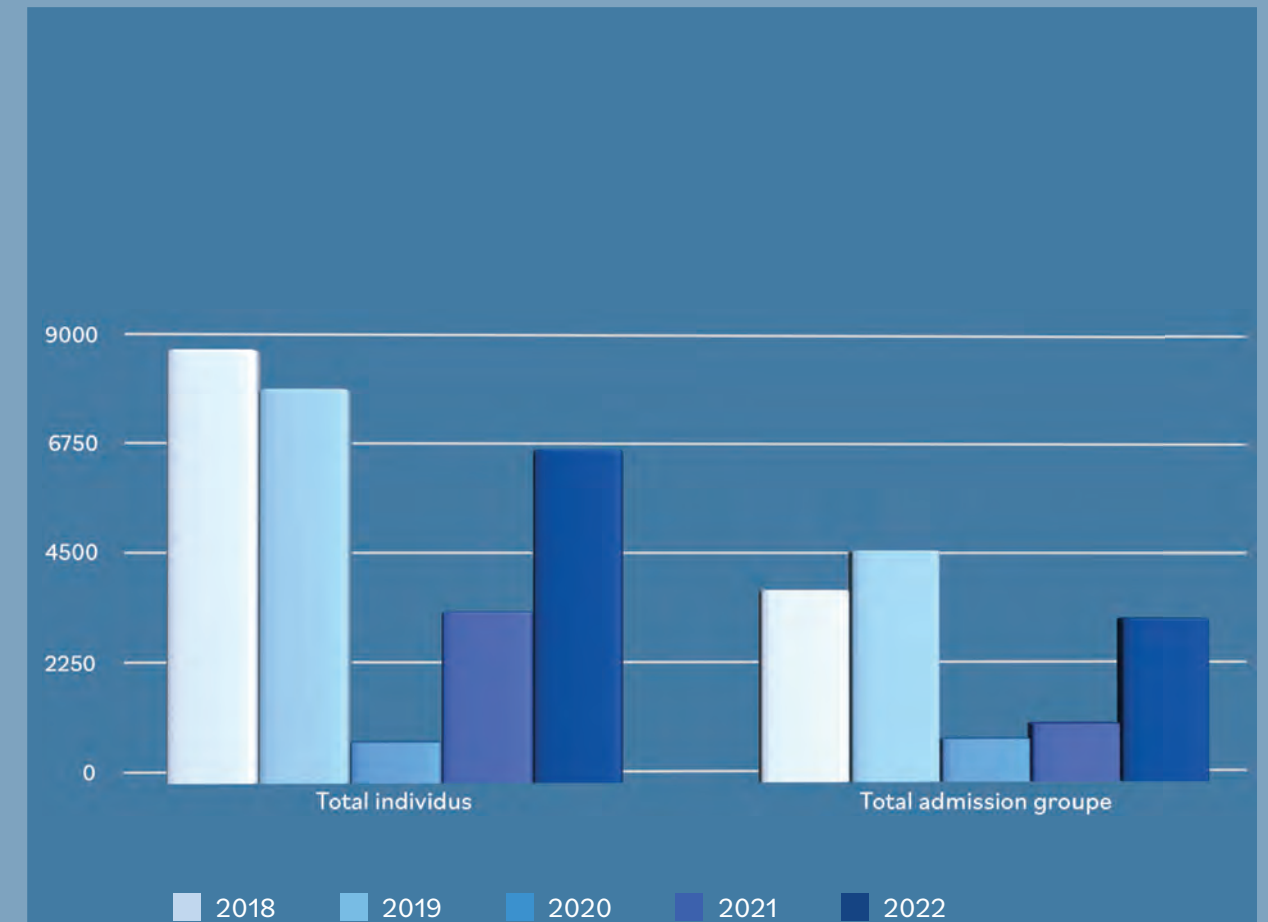
Cependant, nous remarquons que de plus en plus d'étudiant-e-s du Cégep Saint-Laurent, qui jouxte le musée, viennent visiter et passer du temps sur place, seuls, entre amis ou en groupes organisés. En 2022, ce sont 2160 étudiants de cette institution qui ont été accueillis gratuitement au MUMAQ. C'est une augmentation marquée! Avant 2021, c'étaient moins de 700 étudiants par année qui franchissaient les portes.

Les changements apportés, les développements des communications et de nos activités à la suite du renouvellement de nos espaces laissent entrevoir un retour à la normal et même prometteur d'un futur de plus en plus achalandé.



Photo @MUMAQ

FRÉQUENTATION ANNUELLE



FONDATION MUMAQ

UN PRINTEMPS POUR LA FONDATION MUMAQ

Le printemps est arrivé pour la Fondation MUMAQ !

L'année 2022 a été remplie de recommencements, de rajeunissement et de nouveautés.

Les ressources humaines et la gouvernance, les projets de levée de fonds et le développement philanthropique ont reçu beaucoup d'attention et d'amour au courant de ces douze mois.

RESPONSABLE DE LA FONDATION

Grâce au programme de stages en philanthropie culturelle orchestré et financé par le Conseil des arts de Montréal, le MUMAQ a accueilli l'une des quatre stagiaires de l'édition 2022. L'objectif du programme est de favoriser le développement des activités philanthropiques au sein d'organismes artistiques montréalais et de contribuer à l'insertion de la relève professionnelle.

Alexandra Grebenuk Roy, issue du Certificat en gestion philanthropique de la Faculté d'éducation permanente de l'Université de Montréal a consacré son stage de six mois pour aider à la renaissance de la culture philanthropique au sein du MUMAQ. Un exercice de planification a été effectué en vue de la relance, évaluant les événements-bénéfice et la campagne 2023 selon des principes de cyclicité, récurrence et diversification.

Il y a eu reprise des levées de fonds et de la reconnaissance des généreux donateurs. L'impact principal du programme a été de faire prendre conscience à la direction et aux membres des Conseils d'administration de la nécessité d'un poste professionnel en philanthropie. Un contrat a été reconduit afin d'assurer la pérennité des activités de la Fondation.



Sculpture (détail)
Vanessa Yanow
Enomeno
2008
Verre au chalumeau,
Verre soufflé,
Strass en cristal, tissu
Flock, laine et PVC
Photo : Caroline Hayeur



Photo : Dominique Levac

Je me sens privilégiée d'avoir été nommée comme responsable philanthropique. Ce poste me permettra de faire renaître et fleurir la Fondation MUMAQ. Je suis reconnaissante envers l'équipe du musée qui m'a accueillie et pour la confiance que les membres du conseil d'administration et la direction ont témoigné envers mes capacités. La philanthropie est un monde fascinant, rempli d'émotions chaleureuses qui touchent nos cordes les plus sensibles et nous rapprochent de l'essentiel. C'est cette passion et cette humanité que je tente de ramener à la Fondation. Je tiens à remercier de tout cœur les donateurs et donatrices qui ont appuyé notre mission en 2022. Vous faites toute la différence !

Alexandra Grebenuk Roy
Responsable de la Fondation MUMAQ

CAMPAGNE DE PUBLIPOSTAGE ÉDITION 2022

La deuxième édition de la campagne annuelle de publipostage, Ensemble, façonnons l'intemporel / *Together, let's shape the timeless*, a été lancée à la mi-juin 2022. Tout comme l'année précédente, elle portait les nouvelles couleurs et images du Musée. Elle a toutefois été repensée afin d'offrir un message bilingue dans un format conçu en vue d'une meilleure accessibilité.

La campagne portait un message centré sur les missions du Musée et de la Fondation, sur le renouveau de l'exposition permanente et le réaménagement de la réserve, ainsi que sur l'impact et l'importance du don. Le lecteur était amené à comprendre pourquoi la philanthropie était primordiale à la survie des espaces culturels.

L'envoi postal initial a sollicité près de 550 individus et une vingtaine d'entreprises de proximité. L'équipe du musée a investi plusieurs heures pour préparer cet envoi massif.

Un montant total de 13 135 \$ a été amassé en près de six mois (nous rapprochant de l'objectif de 15 000 \$). Il y a eu 34 dons individuels, dont 16 nouveaux donateurs acquis, démontrant une douce croissance de nouveaux philanthropes désirant appuyer notre mission. La Caisse Desjardins et Power Corporation du Canada ont renouvelé leurs contributions respectives de 5 000 \$, pour une deuxième année. Ceci a permis à la Fondation MUMAQ de renforcer les liens philanthropiques avec ces deux entités qui ont confirmé leur intérêt pour le Musée.



Photo : Caroline Hayeur

MERCI
À NOS DONATEURS ET DONATRICES
2022

0 - 25 \$:

Boukertous	Nacim
Fouassier	Florence
Gagnon-Bureau	Suzanne
Otis	Marie-Renée

50 \$:

Fauteux	France
Lessard	Catherine
Luis Prieto	Isurys
Mérel	Françoise
Riverin	Véronique
Robitaille	Jacques
Roy	Remi
Thibert	Benoit

60 \$ - 75 \$

Gagné	Maryse
Morimanno	Paul
Prud'homme	Nathalie

100 \$ - 149 \$:

Carabin	Béatrice
Craste	Laurent
Frenette	Michel
Grebenuk Roy	Alexandra

Lacoste	Chantale
Lemieux-Bérubé	Louise
Morosoli	Joëlle
Murphy	Raynald
Quarles	Sue
Robinson	Chantal
Sauvage	Danielle
Wyness	Anne
Ascah	Robert

150 \$:

Ascah	Robert
Samon	Marie-Ange

200 \$:

Leclerc	Léo-Paul
Subtil	Perrette
Turchetta	Luciana & Renato

250 \$:

Lesage	Pierre B.
--------	-----------

5000 \$:

152245 Canada Inc.	Power Corporation
Desjardins	Caisse de Bordeaux - Cartierville - Saint-Laurent

16^e ÉDITION DE LA SOIRÉE-BÉNÉFICE HÛÎTRES



Photo : Renaud Proulx

UNE FORMULE RÉINVENTÉE

Le 2 décembre, la Fondation MUMAQ et la Fondation du Cégep de Saint-Laurent ont tenu la 16^e édition de l'emblématique soirée-bénéfice, qui a été mise sur pause depuis la pandémie. Cette relance de l'événementiel a été teintée de sentiments de fébrilité et d'optimisme.

Tout en respectant la nouvelle image, la soirée a elle aussi été réinventée. Bulles et huîtres invitait pour une première fois ses convives à découvrir le MUMAQ, en les accueillant avec des cidres locaux sous les arches du Musée. Un parcours des corridors du Cégep de Saint-Laurent a ensuite mené les invités à la salle de réception, où maîtres huîtres et animations variées attendaient nos donateurs et donatrices les plus dévoués. Des prix de tirage prestigieux et dégustations exclusives complétaient la soirée.

Au total, 138 billets ont été vendus, dépassant le nombre prévu de 100 participants. La soirée a permis d'amasser un profit net de 4 474\$ pour la Fondation MUMAQ, après répartition avec la Fondation du Cégep Saint-Laurent. Le sondage mené ultérieurement a révélé un retour positif avec un haut niveau de satisfaction.



Photos : Renaud Proulx

Nous remercions les participants pour leur générosité, de même que nos partenaires qui ont offert des prix et services exclusifs. Grâce à eux, la soirée a été un vif succès :



CONTRIBUTION AU MUMAQ - MUSÉE DES MÉTIERS D'ART DU QUÉBEC

En 2022, la Fondation a apporté une contribution additionnelle de 100 000 \$ au projet de renouvellement de l'exposition permanente, pour un montant total de près de 300 000 \$. Rappelons que cette année, l'exposition permanente a remporté le Prix d'excellence de l'Association des musées canadiens.

Un montant additionnel de 90 000 \$ a été transmis au Musée pour assurer les opérations et les expositions. Cette contribution a notamment permis la rétention de la responsable en philanthropie, en couvrant 80 % de son salaire.

C'est grâce à la générosité de nos donateurs et donatrices, à l'appui des membres du comité d'administration et à la disponibilité de nos bénévoles que la Fondation contribue à la réalisation de projets d'envergure et soutient le musée dans la réalisation de sa mission. Les contributions financières des philanthropes ont un impact direct sur les activités du Musée, alors que l'entièreté des dons recueillis y est réinvestie.

mumaq.com

LE MUSÉE DES MAÎTRES ET ARTISANS DU QUÉBEC

ÉTATS FINANCIERS

31 DÉCEMBRE 2022

LE MUSÉE DES MAÎTRES ET ARTISANS DU QUÉBEC
ÉTATS FINANCIERS
31 DÉCEMBRE 2022

Sommaire

	Page
Rapport de l'auditeur indépendant	3 - 5
Bilan	6
Évolution de l'actif net	7
Résultats	8
Flux de trésorerie	9
Notes complémentaires	10 - 18
Renseignements complémentaires	
Annexe A - Activités muséologiques	19
Annexe B - Communication	19
Annexe C - Frais d'administration	19
Annexe D - Frais de locaux	20

RAPPORT DE L'AUDITEUR INDÉPENDANT

Aux membres de
LE MUSÉE DES MAÎTRES ET ARTISANS DU QUÉBEC

Opinion

Nous avons effectué l'audit des états financiers de LE MUSÉE DES MAÎTRES ET ARTISANS DU QUÉBEC (l'« organisme »), qui comprennent le bilan au 31 décembre 2022, et les états des résultats, de l'évolution de l'actif net et des flux de trésorerie pour l'exercice terminé à cette date, ainsi que les notes complémentaires, y compris le résumé des principales méthodes comptables.

À notre avis, les états financiers ci-joints donnent, dans tous leurs aspects significatifs, une image fidèle de la situation financière de l'organisme au 31 décembre 2022, ainsi que des résultats de ses activités et de ses flux de trésorerie pour l'exercice terminé à cette date, conformément aux normes comptables canadiennes pour les organismes sans but lucratif.

Fondement de l'opinion

Nous avons effectué notre audit conformément aux normes d'audit généralement reconnues du Canada. Les responsabilités qui nous incombent en vertu de ces normes sont plus amplement décrites dans la section « Responsabilités de l'auditeur à l'égard de l'audit des états financiers » du présent rapport. Nous sommes indépendants de l'organisme conformément aux règles de déontologie qui s'appliquent à l'audit des états financiers au Canada et nous nous sommes acquittés des autres responsabilités déontologiques qui nous incombent selon ces règles. Nous estimons que les éléments probants que nous avons obtenus sont suffisants et appropriés pour fonder notre opinion d'audit.

Autre point

Sans pour autant modifier notre opinion, nous attirons l'attention sur la note 2 des états financiers, qui explique que certaines informations comparatives de l'exercice terminé le 31 décembre 2021 ont été redressées.

Responsabilités de la direction et des responsables de la gouvernance à l'égard des états financiers

La direction est responsable de la préparation et de la présentation fidèle des états financiers conformément aux normes comptables canadiennes pour les organismes sans but lucratif, ainsi que du contrôle interne qu'elle considère comme nécessaire pour permettre la préparation d'états financiers exempts d'anomalies significatives, que celles-ci résultent de fraudes ou d'erreurs.

Lors de la préparation des états financiers, c'est à la direction qu'il incombe d'évaluer la capacité de l'organisme à poursuivre son exploitation, de communiquer, le cas échéant, les questions relatives à la continuité de l'exploitation et d'appliquer le principe comptable de continuité d'exploitation, sauf si la direction a l'intention de liquider l'organisme ou de cesser son activité ou si aucune autre solution réaliste ne s'offre à elle.

Il incombe aux responsables de la gouvernance de surveiller le processus d'information financière de l'organisme.

Responsabilités de l'auditeur à l'égard de l'audit des états financiers

Nos objectifs sont d'obtenir l'assurance raisonnable que les états financiers pris dans leur ensemble sont exempts d'anomalies significatives, que celles-ci résultent de fraudes ou d'erreurs, et de délivrer un rapport de l'auditeur contenant notre opinion. L'assurance raisonnable correspond à un niveau élevé d'assurance, qui ne garantit toutefois pas qu'un audit réalisé conformément aux normes d'audit généralement reconnues du Canada permettra toujours de détecter toute anomalie significative qui pourrait exister. Les anomalies peuvent résulter de fraudes ou d'erreurs et elles sont considérées comme significatives lorsqu'il est raisonnable de s'attendre à ce que, individuellement ou collectivement, elles puissent influencer sur les décisions économiques que les utilisateurs des états financiers prennent en se fondant sur ceux-ci.

Dans le cadre d'un audit réalisé conformément aux normes d'audit généralement reconnues du Canada, nous exerçons notre jugement professionnel et faisons preuve d'esprit critique tout au long de cet audit. En outre :

- nous identifions et évaluons les risques que les états financiers comportent des anomalies significatives, que celles-ci résultent de fraudes ou d'erreurs, concevons et mettons en œuvre des procédures d'audit en réponse à ces risques, et réunissons des éléments probants suffisants et appropriés pour fonder notre opinion. Le risque de non-détection d'une anomalie significative résultant d'une fraude est plus élevé que celui d'une anomalie significative résultant d'une erreur, car la fraude peut impliquer la collusion, la falsification, les omissions volontaires, les fausses déclarations ou le contournement du contrôle interne;
- nous acquérons une compréhension des éléments du contrôle interne pertinents pour l'audit afin de concevoir des procédures d'audit appropriées aux circonstances, et non dans le but d'exprimer une opinion sur l'efficacité du contrôle interne de l'organisme;
- nous apprécions le caractère approprié des méthodes comptables retenues et le caractère raisonnable des estimations comptables faites par la direction, de même que des informations y afférentes fournies par cette dernière;

- nous tirons une conclusion quant au caractère approprié de l'utilisation par la direction du principe comptable de continuité d'exploitation et, selon les éléments probants obtenus, quant à l'existence ou non d'une incertitude significative liée à des événements ou situations susceptibles de jeter un doute important sur la capacité de l'organisme à poursuivre son exploitation. Si nous concluons à l'existence d'une incertitude significative, nous sommes tenus d'attirer l'attention des lecteurs de notre rapport sur les informations fournies dans les états financiers au sujet de cette incertitude ou, si ces informations ne sont pas adéquates, d'exprimer une opinion modifiée. Nos conclusions s'appuient sur les éléments probants obtenus jusqu'à la date de notre rapport. Des événements ou situations futurs pourraient par ailleurs amener l'organisme à cesser son exploitation;
- nous évaluons la présentation d'ensemble, la structure et le contenu des états financiers, y compris les informations fournies dans les notes, et apprécions si les états financiers représentent les opérations et événements sous-jacents d'une manière propre à donner une image fidèle.

Nous communiquons aux responsables de la gouvernance notamment l'étendue et le calendrier prévus des travaux d'audit et nos constatations importantes, y compris toute déficience importante du contrôle interne que nous aurions relevée au cours de notre audit.

*Gosselin & Associés inc.*¹


Gosselin & Associés inc.
Société de comptables professionnels agréés
Montréal, le 29 septembre 2023

¹ Par CPA auditeur, permis de comptabilité publique no A101673

LE MUSÉE DES MAÎTRES ET ARTISANS DU QUÉBEC**BILAN****AU 31 DÉCEMBRE 2022**

	2022	2021 (redressé)
	\$	\$
ACTIF		
ACTIF À COURT TERME		
Encaisse	2 312	238 601
Débiteurs (note 4)	111 892	49 772
Stocks boutique	2 939	2 939
Frais payés d'avance	8 881	7 509
Intérêts courus à recevoir	55 208	57 713
Portion à court terme des subventions à recevoir afférentes aux immobilisations (note 5)	<u>219 660</u>	<u>213 193</u>
	<u>400 892</u>	<u>569 727</u>
SUBVENTIONS À RECEVOIR AFFÉRENTES AUX IMMOBILISATIONS (note 5)	2 280 429	2 433 743
IMMOBILISATIONS CORPORELLES (note 6)	3 212 714	3 278 195
COLLECTION (note 7)	<u>1</u>	<u>1</u>
	<u>5 493 144</u>	<u>5 711 939</u>
	<u>5 894 036</u>	<u>6 281 666</u>
PASSIF		
PASSIF À COURT TERME		
Créditeurs (note 9)	140 605	71 315
Apports reportés (note 10)	73 087	150 657
Intérêts courus à payer sur la dette à long terme	55 208	57 713
Portion à court terme de la dette à long terme (note 12)	<u>219 660</u>	<u>213 193</u>
	<u>488 560</u>	<u>492 878</u>
APPORTS REPORTÉS AFFÉRENTS AUX IMMOBILISATIONS (note 11)	3 016 994	3 114 317
DETTE À LONG TERME (note 12)	<u>2 247 908</u>	<u>2 462 044</u>
	<u>5 264 902</u>	<u>5 576 361</u>
	<u>5 753 462</u>	<u>6 069 239</u>
ACTIF NET		
INVESTI EN IMMOBILISATIONS NON AFFECTÉ (DÉFICITAIRE)	258 241	164 077
	<u>(117 667)</u>	<u>48 350</u>
	<u>140 574</u>	<u>212 427</u>
	<u>5 894 036</u>	<u>6 281 666</u>

ÉVENTUALITÉ (note 16)

POUR LE CONSEIL D'ADMINISTRATION,
_____, administrateur
_____, administrateur

LE MUSÉE DES MAÎTRES ET ARTISANS DU QUÉBEC

ÉVOLUTION DE L'ACTIF NET

POUR L'EXERCICE TERMINÉ LE 31 DÉCEMBRE 2022

	Investi en immobi- lisations	Non affecté	2022 Total	2021 Total (redressé)
	\$	\$	\$	\$
Solde au début de l'exercice				
Déjà établi	164 077	34 107	198 184	201 131
Redressement sur exercices antérieurs	-	14 243	14 243	10 551
Redressé	164 077	48 350	212 427	211 682
(Insuffisance) excédent des produits sur les charges	(12 073)	(59 780)	(71 853)	745
Subventions à recevoir et apports reportés afférents aux immobilisations	(146 847)	146 847	-	-
Remboursement de la dette à long terme	209 169	(209 169)	-	-
Acquisition d'immobilisations corporelles	43 915	(43 915)	-	-
Solde à la fin de l'exercice	<u>258 241</u>	<u>(117 667)</u>	<u>140 574</u>	<u>212 427</u>

LE MUSÉE DES MAÎTRES ET ARTISANS DU QUÉBEC**RÉSULTATS****POUR L'EXERCICE TERMINÉ LE 31 DÉCEMBRE 2022**

	2022	2021 (redressé)
	<u>\$</u>	<u>\$</u>
PRODUITS		
Subventions (note 14)	1 037 663	1 144 256
Contribution de la Fondation du MMAQ	190 000	131 345
Contributions de services (note 15)	55 000	55 000
Droits d'entrée au musée et animation	24 195	7 654
Boutique	20 716	5 872
Location du musée	11 345	4 345
Expositions	10 300	5 219
Dons	2 852	3 169
Ristournes	2 711	284
Autres produits	1 273	4 818
Cotisation des membres	1 005	1 088
Gestion de la salle du Boisé et autres	<u>-</u>	<u>91 701</u>
	<u>1 357 060</u>	<u>1 454 751</u>
CHARGES		
Activités muséologiques (annexe A)	765 688	775 966
Communication (annexe B)	41 615	107 311
Frais d'administration (annexe C)	279 751	201 646
Frais de locaux (annexe D)	127 036	132 208
Intérêts sur les dettes à long terme	105 427	132 680
Amortissement des immobilisations	<u>109 396</u>	<u>104 195</u>
	<u>1 428 913</u>	<u>1 454 006</u>
(INSUFFISANCE) EXCÉDENT DES PRODUITS SUR LES CHARGES	<u>(71 853)</u>	<u>745</u>

LE MUSÉE DES MAÎTRES ET ARTISANS DU QUÉBEC**FLUX DE TRÉSORERIE****POUR L'EXERCICE TERMINÉ LE 31 DÉCEMBRE 2022**

	2022	2021 (redressé)
	\$	\$
ACTIVITÉS DE FONCTIONNEMENT		
(Insuffisance) excédent des produits sur les charges	(71 853)	745
Éléments n'affectant pas la trésorerie :		
Amortissement des apports reportés afférents aux immobilisations	(97 323)	(97 323)
Amortissement des immobilisations corporelles	<u>109 396</u>	<u>104 195</u>
	<u>(59 780)</u>	<u>7 617</u>
Variation nette d'éléments hors trésorerie liés au fonctionnement :		
Débiteurs	(62 120)	319 108
Intérêts courus à recevoir	2 505	3 318
Frais payés d'avance	(1 372)	378
Créditeurs	69 290	(120 074)
Apports reportés	(77 570)	(15 214)
Intérêts courus à payer sur la dette à long terme	<u>(2 505)</u>	<u>(3 318)</u>
	<u>(71 772)</u>	<u>184 198</u>
(Sorties) rentrées de fonds nettes liées aux activités de fonctionnement	<u>(131 552)</u>	<u>191 815</u>
ACTIVITÉS D'INVESTISSEMENT		
Acquisition d'immobilisations	(43 915)	-
Diminution des subventions à recevoir afférentes aux immobilisations	<u>146 847</u>	<u>199 385</u>
Rentrées de fonds nettes liées aux activités d'investissement	<u>102 932</u>	<u>199 385</u>
ACTIVITÉS DE FINANCEMENT		
Diminution de la dette à long terme	(209 169)	(199 583)
Augmentation de la dette à long terme	<u>1 500</u>	<u>1 500</u>
Sorties de fonds nettes liées aux activités de financement	<u>(207 669)</u>	<u>(198 083)</u>
AUGMENTATION (DIMINUTION) DE LA TRÉSORERIE ET DES ÉQUIVALENTS DE TRÉSORERIE	(236 289)	193 117
TRÉSORERIE ET ÉQUIVALENTS DE TRÉSORERIE AU DÉBUT	<u>238 601</u>	<u>45 484</u>
TRÉSORERIE ET ÉQUIVALENTS DE TRÉSORERIE À LA FIN	<u><u>2 312</u></u>	<u><u>238 601</u></u>

1 - STATUTS CONSTITUTIFS ET NATURE DES ACTIVITÉS

Le Musée des maîtres et artisans du Québec est un organisme à but non lucratif, constitué selon la partie III de la Loi sur les compagnies du Québec le 26 octobre 1977. C'est un organisme de bienfaisance au sens de la Loi de l'impôt sur le revenu; il est exempté d'impôts.

Ses objets sont les suivants :

gérer l'exploitation d'un musée d'arts;

acquérir selon tout mode des biens culturels et les utiliser aux seules fins poursuivies par l'organisme.

2 - REDRESSEMENT DES EXERCICES ANTÉRIEURS

L'organisme a réalisé au cours de l'exercice que certaines dépenses admissibles n'ont pas été incluses dans le projet subventionné par le Musée Canadien de l'Histoire et donc le montant des apports reportés au 31 décembre 2021 avait été surévalué de 14 243 \$. En conséquence, les états financiers de l'exercice 2021 ont été redressés. Le solde des apports reportés au 31 décembre 2021 a été diminué de 14 243 \$ et le solde de l'actif net a été augmenté du même montant. Aussi, le solde des subventions et de l'excédent des produits sur les charges au 31 décembre 2021 ont été augmenté de 3 692 \$.

3 - PRINCIPALES MÉTHODES COMPTABLES

Les états financiers ont été dressés selon les Normes comptables canadiennes pour les organismes sans but lucratif (NCOSBL) et comprennent les principales méthodes comptables suivantes :

Constatation des produits

Apports

L'organisme applique la méthode du report pour comptabiliser les apports. Les apports affectés sont constatés à titre de produits de l'exercice au cours duquel les charges connexes sont engagées. Les apports non affectés sont constatés à titre de produits lorsqu'ils sont reçus ou à recevoir si le montant à recevoir peut faire l'objet d'une estimation raisonnable et que sa réception est raisonnablement assurée. Les apports affectés à l'acquisition d'immobilisations amortissables sont reportés et constatés aux résultats au même rythme que les immobilisations afférentes.

Droits d'entrée

Les droits d'entrées sont constatés au moment de l'admission des visiteurs.

Produits de location, de gestion de la salle du Boisé et du G7, de contributions de services et autres

Les produits de location, de gestion, de contributions de services et autres sont constatés lorsque la location a lieu et le service est rendu.

3 - PRINCIPALES MÉTHODES COMPTABLES (suite)

Constatation des produits (suite)

Boutique

Les ventes de la boutique sont constatées au moment de la vente.

Stocks

Les stocks sont évalués au moindre du coût et de la valeur de réalisation nette. Le coût est déterminé selon la méthode du premier entré, premier sorti. Le coût comprend le prix d'acquisition et les frais de transport.

Immobilisations corporelles

Les immobilisations corporelles sont comptabilisées au coût. Elles sont amorties en fonction de leur durée de vie utile estimative selon les méthodes, le taux et les périodes indiqués ci-dessous :

	Méthodes	Taux et périodes
Équipement	Amortissement linéaire	10 ans
Mobilier de bureau	Amortissement dégressif	30 %
Aménagement de salles	Amortissement linéaire	10 ans
Réserve muséale	Amortissement linéaire	40 ans
Matériel informatique	Amortissement dégressif	30 %
Améliorations locatives	Amortissement linéaire	3 ans

Dons et contributions sous forme de biens et de services

L'organisme comptabilise les apports sous forme de biens et de services lorsque la juste valeur peut faire l'objet d'une estimation raisonnable et lorsque ces services auraient autrement été achetés par l'organisme à défaut d'un apport.

Instruments financiers

L'organisme évalue initialement ses actifs et passifs financiers à la juste valeur. Il évalue ultérieurement tous ses actifs financiers et ses passifs financiers au coût sauf dans le cas de certaines opérations entre apparentés qui sont évaluées à la valeur comptable ou à la valeur d'échange selon le cas. Les actifs financiers évalués au coût se composent de l'encaisse, des débiteurs, des intérêts courus à recevoir et des subventions à recevoir. Les passifs financiers évalués au coût se composent des créditeurs, des intérêts courus à payer sur la dette à long terme et de la dette à long terme.

Trésorerie et équivalents de trésorerie

La politique de l'organisme consiste à présenter dans la trésorerie et les équivalents de trésorerie les soldes de l'encaisse.

LE MUSÉE DES MAÎTRES ET ARTISANS DU QUÉBEC

NOTES COMPLÉMENTAIRES

31 DÉCEMBRE 2022

3 - PRINCIPALES MÉTHODES COMPTABLES (suite)

Collection

La collection est comptabilisée dans les registres de l'organisme à une valeur symbolique.

4 - DÉBITEURS

	2022 \$	2021 \$
Comptes à recevoir	5 907	4 471
Taxes à la consommation	20 637	-
Subventions à recevoir	85 348	45 301
	<u>111 892</u>	<u>49 772</u>

5 - SUBVENTIONS À RECEVOIR AFFÉRENTES AUX IMMOBILISATIONS

	2022 \$	2021 \$
Ministère de la Culture et des Communications	2 500 089	2 646 936
Portion à court terme des subventions à recevoir afférentes aux immobilisations	<u>(219 660)</u>	<u>(213 193)</u>
	<u>2 280 429</u>	<u>2 433 743</u>

6 - IMMOBILISATIONS CORPORELLES

	2022		2021	
	Coût \$	Amortissement cumulé \$	Valeur nette \$	Valeur nette \$
Équipement	9 153	3 833	5 320	6 900
Mobilier de bureau	12 821	1 923	10 898	-
Aménagement de salles	9 292	9 292	-	-
Réserve muséale	4 084 180	917 732	3 166 448	3 268 553
Matériel informatique	17 970	2 750	15 220	2 742
Améliorations locatives	<u>17 794</u>	<u>2 966</u>	<u>14 828</u>	-
	<u>4 151 210</u>	<u>938 496</u>	<u>3 212 714</u>	<u>3 278 195</u>

Réserve muséale: selon une convention avec la Ville de Montréal, la réserve muséale a été construite dans une bâtisse appartenant à la Ville et est à l'usage exclusif du Musée. Au terme de 40 ans d'exploitation, la ville de Montréal se réserve le droit de résilier la convention et reprendre le local.

LE MUSÉE DES MAÎTRES ET ARTISANS DU QUÉBEC

NOTES COMPLÉMENTAIRES

31 DÉCEMBRE 2022

7 - COLLECTION

La collection de l'organisme regroupe des objets reliés aux arts et aux traditions populaires du Québec, datant principalement des 18^e et 19^e siècles. Ces objets documentent plusieurs siècles d'histoire canadienne-française et rendent hommage à ses maîtres et artisans. La collection de l'organisme comprend plus de 15 000 objets variés.

La collection est comptabilisée dans les registres de l'organisme à une valeur symbolique.

De plus, l'organisme n'a engagé aucune dépense importante à l'égard des pièces de la collection et n'a procédé à aucune disposition importante des pièces de la collection.

8 - MARGE DE CRÉDIT

L'organisme dispose d'une marge de crédit de 80 000 \$. Les montants prélevés portent intérêt au taux de 11,70 %. Au 31 décembre 2022, la marge de crédit est de 35 294 \$ (31 \$ en 2021).

9 - CRÉDITEURS

	2022 \$	2021 \$
Fournisseurs et frais courus	82 849	43 242
Sommes à remettre à l'État	3 378	935
Taxes à la consommation	-	5 618
Salaires et vacances	30 806	19 692
Compte à payer - Fondation	23 572	1 828
	<u>140 605</u>	<u>71 315</u>

LE MUSÉE DES MAÎTRES ET ARTISANS DU QUÉBEC**NOTES COMPLÉMENTAIRES****31 DÉCEMBRE 2022****10 - APPORTS REPORTÉS**

Les apports reportés représentent des ressources non dépensées reçues au cours de l'exercice et destinées à couvrir les charges des programmes spécifiques de l'exercice subséquent. Les variations survenues dans le solde des apports reportés sont les suivantes :

	Solde au 31 décembre 2021 \$	Encaissements et à recevoir \$	Constatés à titre de produits \$	Solde au 31 décembre 2022 \$
MCCCQ - Fonctionnement	66 917	188 165	255 082	-
MCCCQ - Rayonnement numérique	18 000	9 000	27 000	-
Kéroul PAET	34 660	988	35 648	-
Programme Jeunesse Canada stage	-	53 461	42 414	11 247
Musée canadien de l'histoire	6 239	31 684	26 864	11 059
Patrimoine Canadien	24 840	175 408	177 442	22 806
Conseil des Arts Canada	-	37 600	9 625	27 975
	<u>150 656</u>	<u>496 306</u>	<u>574 075</u>	<u>73 087</u>

11 - APPORTS REPORTÉS AFFÉRENTS AUX IMMOBILISATIONS

Les apports reportés afférents aux immobilisations représentent des apports reçus aux fins d'acquisition réserve muséale et d'actifs incorporels. L'amortissement est établi aux mêmes conditions que les immobilisations concernées. Les variations survenues dans le solde des apports reportés pour l'exercice sont les suivants :

	Solde au 31 décembre 2021 \$	Encaissements	Constatés à titre de produits \$	Solde au 31 décembre 2022 \$
Fondation du Musée des maîtres et artisans du Québec	274 317	-	8 573	265 744
MCCCQ	<u>2 840 000</u>	-	<u>88 750</u>	<u>2 751 250</u>
	<u>3 114 317</u>	-	<u>97 323</u>	<u>3 016 994</u>

LE MUSÉE DES MAÎTRES ET ARTISANS DU QUÉBEC

NOTES COMPLÉMENTAIRES

31 DÉCEMBRE 2022

12 - DETTE À LONG TERME

	2022 \$	2021 \$
Emprunt à terme, d'un montant autorisé de 3 550 000 \$, portant intérêt au taux de 4,74 %, remboursable par versements semestriels de 137 363 \$, incluant le capital et les intérêts, renouvelable en janvier 2024 (a)	2 414 101	2 568 876
Emprunt à terme, garanti par la subvention à recevoir du ministère de la Culture et des Communications, portant intérêt au taux de 4,72 %, remboursable par versements mensuels de 4 742 \$, incluant le capital et les intérêts, échéant en mai 2023.	23 467	77 861
Compte d'urgence pour entreprises canadiennes (b)	30 000	28 500
	2 467 568	2 675 237
Portion de la dette à long terme échéant au cours du prochain exercice	219 660	213 193
	<u>2 247 908</u>	<u>2 462 044</u>

a) L'emprunt à terme est garanti par : une hypothèque mobilière de 1er rang sur la subvention à recevoir afférente aux immobilisations d'une valeur comptable nette de 2 500 089 \$ (2021 - 2 646 936 \$), d'un montant maximal de 3 550 000 \$; l'universalité des liquidités d'une valeur nette comptable de 2 312 \$ (2021 - 238 601 \$), des créances et des comptes à recevoir d'une valeur nette comptable de 86 148 \$ (2021 - 114 994 \$); l'universalité des biens comprenant les stocks d'une valeur nette comptable de 2 939 \$ (2021 - 2 939 \$); la collection et le cautionnement de la Fondation du Musée des maîtres et artisans du Québec.

b) L'organisme a obtenu un prêt de 40 000 \$ garanti par le gouvernement du Canada dans le cadre du programme Compte d'urgence pour les entreprises canadiennes. Le prêt est sans intérêt jusqu'au 31 décembre 2023 et fera l'objet d'une radiation allant jusqu'à 25 % s'il est remboursé en totalité avant cette date. L'organisme prévoit rembourser ce prêt en totalité le 31 décembre 2023 et est raisonnablement certain de se conformer à toutes les conditions et de bénéficier d'une radiation de 10 000 \$.

Les versements en capital à effectuer au cours des deux prochains exercices sont les suivants :

	\$
2023	219 660
2024	2 247 908

13 - INSTRUMENTS FINANCIERS

Risque de crédit

Le risque de crédit est le risque qu'une partie à un instrument financier manque à l'une de ses obligations et amène de ce fait l'autre partie à subir une perte financière. Les principaux risques de crédit pour l'organisme sont liés aux subventions à recevoir afférentes aux immobilisations et aux intérêts courus à recevoir.

Risque de liquidité

Le risque de liquidité est le risque de ne pas être en mesure de répondre à ses besoins de trésorerie ou de financer ses obligations lorsqu'elles arrivent à échéance. L'organisme est exposé au risque de liquidité à cause de ses dettes à long terme. Toutefois, l'organisme reçoit une subvention du ministère de la Culture et des Communications pour payer le capital et les intérêts de sa dette à long terme.

L'organisme gère son risque de liquidité en exerçant une surveillance constante des flux de trésorerie prévisionnels et réels et en gérant les échéances des passifs financiers.

L'organisme est d'avis que ses ressources financières récurrentes lui permettent de faire face à toutes ses dépenses.

Risque de taux d'intérêt

L'organisme est exposé au risque de taux d'intérêt en ce qui concerne ses instruments financiers à taux d'intérêt fixe. Les instruments à taux d'intérêt fixe assujettissent l'organisme à un risque de juste valeur. L'organisme est exposé à ce type de risque sur sa dette à long terme et sur sa subvention à recevoir afférente aux immobilisations.

LE MUSÉE DES MAÎTRES ET ARTISANS DU QUÉBEC

NOTES COMPLÉMENTAIRES

31 DÉCEMBRE 2022

14 - SUBVENTIONS

	2022 \$	2021 \$
MCCCQ- Fonctionnement	255 082	274 663
Intérêts - MCCCQ réserve muséale	119 952	127 036
Patrimoine Canadien	177 442	99 519
Amortissement des apports reportés afférents aux immobilisations - MCCCQ	88 750	88 750
Arrondissement St-Laurent - Fonctionnement	85 000	85 000
Kéroul PAET	35 648	988
Programme Jeunesse Canada stage	42 214	81 975
Emploi-Québec	33 613	24 759
Conseil des arts de Montréal - Fonctionnement	30 000	35 000
Musée canadien de l'histoire	26 864	38 295
MCCCQ - Rayonnement numérique	27 000	18 000
Conseil des arts de Montréal - Stage philanthropie	16 626	-
Intérêts - MCCCQ	14 225	5 205
Conseil des arts du Canada	9 625	-
Amortissement des apports reportés afférents aux immobilisations - FMMAQ	8 572	8 573
Commandites	6 450	2 660
Carrière été Canada	-	12 986
MCCCQ - Renouvellement exposition permanente	60 600	4 923
Subvention salariale d'urgence canadienne (SSUC)	-	195 471
Subvention d'urgence du Canada pour le loyer (SUCL)	-	17 695
Montréal - Patrimoine montréalais	-	16 758
Ville de Montréal - Montréal Mosaïque	-	6 000
	<u>1 037 663</u>	<u>1 144 256</u>

15 - CONTRIBUTIONS DE SERVICES

L'organisme a reçu une contribution en services de 55 000 \$ pour ses locaux. Les dépenses correspondantes sont les suivantes :

	2022 \$	2021 \$
Charges - Frais de locaux		
Chauffage	25 000	25 000
Énergie	15 000	15 000
Entretien et réparations	15 000	15 000
	<u>55 000</u>	<u>55 000</u>

LE MUSÉE DES MAÎTRES ET ARTISANS DU QUÉBEC

NOTES COMPLÉMENTAIRES

31 DÉCEMBRE 2022

16 - ÉVENTUALITÉ

L'organisme n'a pas encore débuté le processus d'évaluation de l'impact de la Loi sur l'équité salariale sur la rémunération de ses employés. Par conséquent, il n'est actuellement pas possible d'estimer le montant de compensation qui pourrait devoir être versé aux employés assujettis, le cas échéant.

17 - OPÉRATIONS ENTRE APPARENTÉS

Le Musée des maîtres et artisans du Québec (le Musée) est apparenté à la Fondation du Musée des maîtres et artisans du Québec (la Fondation) du fait que l'objectif principal de la Fondation consiste à organiser des campagnes de levées de fonds afin de soutenir financièrement le Musée. De plus, la directrice générale du Musée siège sur le conseil d'administration de la Fondation :

	2022 \$	2021 \$
Les transactions et les soldes entre apparentés comprennent :		
Contribution de la Fondation du Musée de maîtres et artisans du Québec	190 000	131 345
Comptes à payer à la Fondation du Musée des maîtres et artisans du Québec	23 572	1 828

La Fondation a contribué une somme de 190 000 \$ pour le projet de renouvellement de l'exposition permanente. De plus, un montant de 23 572 \$ a été avancé au Musée par la Fondation à titre de liquidité comme contribution perçue d'avance pour le projet de Renouvellement d'exposition permanente pour l'année 2022.

18 - EXEMPTION DE TAXES FONCIÈRES ET SCOLAIRES

En date du 23 avril 2013, la commission municipale du Québec a accordé une exemption de taxes foncières et scolaires au Musée des maîtres et artisans du Québec. En date du 6 août 2015, la commission municipale du Québec a accordé une exemption de taxes foncières et scolaires au Musée des maîtres et artisans du Québec pour sa réserve muséale.

19 - CHIFFRES COMPARATIFS

Certains chiffres de l'exercice 2021 ont été reclassés afin de rendre leur présentation identique à celle de l'exercice 2022.

LE MUSÉE DES MAÎTRES ET ARTISANS DU QUÉBEC
RENSEIGNEMENTS COMPLÉMENTAIRES
POUR L'EXERCICE TERMINÉ LE 31 DÉCEMBRE 2022

	2022	2021 (redressé)
	\$	\$
ANNEXE A - ACTIVITÉS MUSÉOLOGIQUES		
Salaires et charges sociales	569 301	583 685
Frais d'exposition	72 421	43 307
Honoraires professionnels	42 645	88 373
Édition	41 159	-
Frais de conservation	18 220	12 128
Cachets aux artistes	13 344	42 137
Frais d'éducation et médiation	8 598	6 336
	<u>765 688</u>	<u>775 966</u>
ANNEXE B - COMMUNICATION		
Promotion et représentation	16 186	43 513
Honoraires professionnels	24 746	62 358
Informatique	683	1 440
	<u>41 615</u>	<u>107 311</u>
ANNEXE C - FRAIS D'ADMINISTRATION		
Salaires et charges sociales	187 897	144 534
Frais et abonnements informatiques	18 833	8 392
Fournitures et frais de bureau	12 627	8 500
Honoraires d'audit	10 500	7 000
Honoraires informatiques	10 474	348
Boutique	8 771	1 991
Cotisations et abonnements	6 422	3 391
Honoraires de consultation	5 276	6 421
Frais de déplacement et de représentations	5 250	5 283
Location équipement informatique	5 015	6 337
Congrès, réunion et formation	2 983	1 213
Télécommunications	2 420	3 160
Frais bancaires	1 750	1 511
Poste et messagerie	1 151	1 081
Entretien	382	2 484
	<u>279 751</u>	<u>201 646</u>

LE MUSÉE DES MAÎTRES ET ARTISANS DU QUÉBEC
RENSEIGNEMENTS COMPLÉMENTAIRES
POUR L'EXERCICE TERMINÉ LE 31 DÉCEMBRE 2022

	2022	2021 (redressé)
	\$	\$
ANNEXE D - FRAIS DE LOCAUX		
Énergie	26 481	35 301
Charges locatives	43 763	43 577
Entretien et réparations	15 933	15 171
Assurances	13 485	11 701
Système d'alarme	2 374	1 458
Chauffage	<u>25 000</u>	<u>25 000</u>
	<u><u>127 036</u></u>	<u><u>132 208</u></u>