

Rapport annuel d'activités 2020

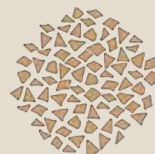




Table des matières

5	Mot de la présidente
6	Mot de la directrice générale
10	Mission
11	Administration et fonctionnement
12	Organigramme
13	Conseil d'administration
14	Ressources humaines
18	Conservation et collection
22	Acquisitions
26	Expositions
32	Expositions temporaires
30	Renouvellement de l'exposition permanente
41	Éducation et médiation
47	Communications et marketing
50	Centre d'exposition Lethbridge
57	États financiers
61	Donateurs
63	Partenaires



Mot de la présidente

L'année a été mouvementée, excitante, difficile, emballante. Oui, en effet, des moments où les embûches ont retardé le magnifique projet du nouveau déploiement de notre exposition permanente. D'autres moments ont permis des échanges fructueux entre employés et membres du conseil d'administration. À titre d'exemple, nous avons spontanément applaudi la nouvelle appellation du Musée, soit le MUMAQ - Musée des métiers d'art du Québec. Ces échanges nous ont permis de voir autrement les métiers d'art. Nous avons voulu que « les métiers d'art se parlent ».

Dans ce nouveau cheminement, les objets se parlent c'est certain, mais viendra le moment où les artisans viendront découvrir les richesses de chacune des disciplines, en dialogue les unes avec les autres.

Les objectifs que nous avons ciblés l'an dernier ont été atteints : le musée raconte l'histoire des métiers d'art; il met en valeur le travail des artistes et artisans, les objets et le bâtiment; les artefacts dialoguent dans chacune des vitrines.

Je tiens à remercier tous les membres du conseil qui ont été pleinement mis à contribution cette année, par leur réflexion et leur expertise, mais aussi un merci bien spécial à notre directrice générale, à nos employé.e.s, qu'ils soient permanents ou à contrat. Il y a eu l'adaptation au télétravail, les travaux en salle, la conception et construction d'une entrée plus accueillante, et bien d'autres choses. Merci.



Crédit photo : Maxime

Le Musée doit contribuer de façon active à la grande famille des métiers d'art, tant au Québec que dans l'univers canadien. Les organismes professionnels, les centres de formation ainsi que les artisans eux-mêmes, doivent se sentir interpellés par les actions et les réalisations du Musée, du nouveau MUMAQ.

Le MUMAQ est rassembleur; il souhaite faciliter les échanges et les dialogues entre les disciplines, les organismes, et les artisans de tous âges et de toutes compétences. Par les objets et les événements, nous comprendrons mieux ce que sont les métiers d'art d'hier et d'aujourd'hui.

Louise Lemieux Bérubé
Présidente,



Mot de la directrice générale

L'année 2020 aura été une « annus horribilis » pour nous tous, individus et institutions. En quelques mois, le virus du Covid-19 aura mis le doigt sur les fragilités de tout un chacun, et mis en lumière nos points forts respectifs.

Crédit photo : Caroline Hayeur



Dans le cas du musée, notre institution avait déjà pris le tournant de l'innovation et de la transformation organisationnelle depuis quelques mois. Nous avons donc déjà un pied dans le changement nécessaire pour survivre à ce défi historique. Ainsi, la mise en place d'un nouveau système de communication interne dès le début d'année 2020 nous a permis d'échanger quotidiennement à distance et de trouver des solutions individuelles et collectives de soutien à la crise.

Bien évidemment, la période a apporté son lot de défis. En quelques semaines, nous avons dû revoir les processus administratifs du musée bien établis depuis de longues années, et mettre en place des solutions pour le travail à distance : paiement des fournisseurs en ligne, signature des contrats en version numérique, installations des outils de télétravail pour les employés, etc.

L'enjeu de la gestion des ressources humaines est devenu crucial: en plus de la perte de contacts humains, il fallait conserver notre motivation et l'esprit d'équipe, tout en répondant aux besoins individuels et familiaux découlant de la pandémie. La gestion de l'anxiété et de la

santé mentale des employé.es est devenue primordiale. Grâce à de nouveaux outils, de nouvelles procédures, et plusieurs leaders positifs que je remercie particulièrement, nous avons réussi à passer au travers de la crise sur le plan humain.

Autres défi majeur: l'arrêt temporaire suivi de la prolongation du chantier de renouvellement d'exposition permanente (REP). En mars, il a fallu mettre à pied temporairement l'équipe technique puis la reconstituer en mai lors de la réouverture des musées ; à l'été, certains fournisseurs d'équipements muséographiques étaient occupés à répondre aux besoins en plexiglas des pharmacies ; à l'automne, le gouvernement nous a demandé de refermer le musée et de reprendre le télétravail tandis que l'équipe technique était, elle, autorisée à avancer sur le terrain. Tous ces délais nous ont évidemment ralentis dans la livraison du projet, reporté à 2021.

Deux composantes fondamentales ont été durement éprouvées dans ce contexte : 1) les ressources humaines (RH) et 2) les ressources financières. Côté RH, trois personnes clés ont quitté le bateau cette année : Manon Dubé, adjointe administrative présente au musée depuis plus de 25 ans,

Christine Gareau, responsable technique du projet REP, et enfin Isolda Gavidia, conservatrice depuis 2012. Leur départ dans ce contexte a été un défi supplémentaire, mais l'équipe en place a su trouver des solutions et recruter du personnel qualifié pour prendre la relève. Ainsi, Véronique Thiffault, responsable technique du musée depuis février a accepté en mai de cumuler la responsabilité technique du projet d'exposition permanente ; Murielle Gagnon, chargée de projet REP a quant à elle conjugué sa fonction avec l'intérim de la conservation à partir du mois d'août ; et nous avons accueilli Chantale Lacoste à la tête de l'administration et des finances en novembre 2020.

Côté finances, l'arrivée de la crise sanitaire en mars a révélé une certaine fragilité du musée au niveau de la planification et du suivi de trésorerie. En quelques semaines, nous avons donc produit de nouveaux budgets détaillés, permettant de distinguer notre fonctionnement des différents projets, et d'avoir une idée plus précise des mouvements de trésorerie. Plusieurs scénarios ont été élaborés, et un budget prudent a finalement été approuvé par le conseil en mai 2020. En effet, une grande incertitude régnait encore à l'époque quant à notre capacité à générer des revenus autonomes sur le reste de l'année.

Dans ce contexte très volatile, je tiens à souligner le soutien rapide et efficace du Ministère de la Culture du Québec et du Conseil des Arts de Montréal notamment, qui ont, très rapidement, débloqué les fonds planifiés sans condition, nous fournissant les liquidités nécessaires pour traverser la crise. Mes remerciements vont également au Gouvernement du Canada pour son soutien aux entreprises via les différents programmes dont le musée a bénéficié dans le cadre de la Covid : Subvention Salariale d'Urgence du Canada visant à stabiliser les salaires des employés (SSUC-252.661\$ de mars à déc. 2020), Subvention d'Urgence du Canada pour le Loyer (SUCL - 24.388\$ de sept. à déc.), Compte d'Urgence pour Entreprises Canadiennes (CUEC - prêt de 40.000\$ sans condition, transformé en

subvention de 13.750\$) ; et enfin, la bonification des programmes Jeunesse Canada au Travail et Emploi-Été Canada, nous permettant de prolonger des contrats et d'offrir des expériences de travail à plusieurs jeunes diplômés malgré le contexte de la pandémie (37.260\$ de mai à déc. 2020)

Je remercie aussi PME Mtl Centre Ouest, nouveau partenaire institutionnel qui a cru dans la capacité de notre projet de renouvellement d'exposition permanente d'agir comme levier de développement pour la croissance du musée, via une subvention de 50.000\$ pour la mise en lumière intérieure de l'église.

Mes remerciements vont enfin à tous les dirigeants des entreprises partenaires de notre projet et aux élus, fonctionnaires et agents de programmes des quatre paliers de gouvernements (fédéral, provincial, municipal et d'arrondissement) qui ont écouté, entendu et soutenu nos besoins organisationnels dans ce contexte de crise historique. C'est un privilège de travailler à vos côtés.

Finalement, je remercie du fond du cœur toute mon équipe présente et passée, pour sa résilience et sa persévérance durant cette période difficile. Je remercie également les membres du conseil d'administration du musée et de la Fondation, pour leur écoute, leur soutien et leurs expertises indispensables à notre développement.

Malgré la tempête, le MUMAQ sort renforcé de cette année 2020.



Perrette Subtil
directrice générale



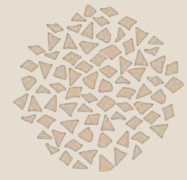
Mission



Le MUMAQ, le musée des métiers d'art du Québec, conserve et valorise une riche collection liée à l'artisanat et aux métiers d'art anciens et contemporains réalisés au Québec. Il offre aux maîtres et artisans un espace de rayonnement et un lieu de référencement et de recherche incontournable sur ces savoir-faire.



Le Musée conçoit et diffuse des expositions thématiques et des activités culturelles et éducatives, pour séduire des publics variés. Il offre l'expérience d'un musée moderne, ludique et attractif situé dans un bâtiment unique au Québec, dont la construction originale a été réalisée par des artisans et dont la transformation leur rend aujourd'hui hommage.



Administration et fonctionnement

L'année 2020 en a été une de défi pour le Musée. En plus du renouvellement de l'exposition permanente, le Musée a dû faire face aux conditions de travail imposées par la pandémie de Covid-19. Dès mars 2020, les travailleurs culturels du Musée ont adopté majoritairement le télétravail et seuls les techniciens qui travaillaient sur le renouvellement de l'exposition permanente ont travaillé sur place lorsque la situation sanitaire l'a permis.

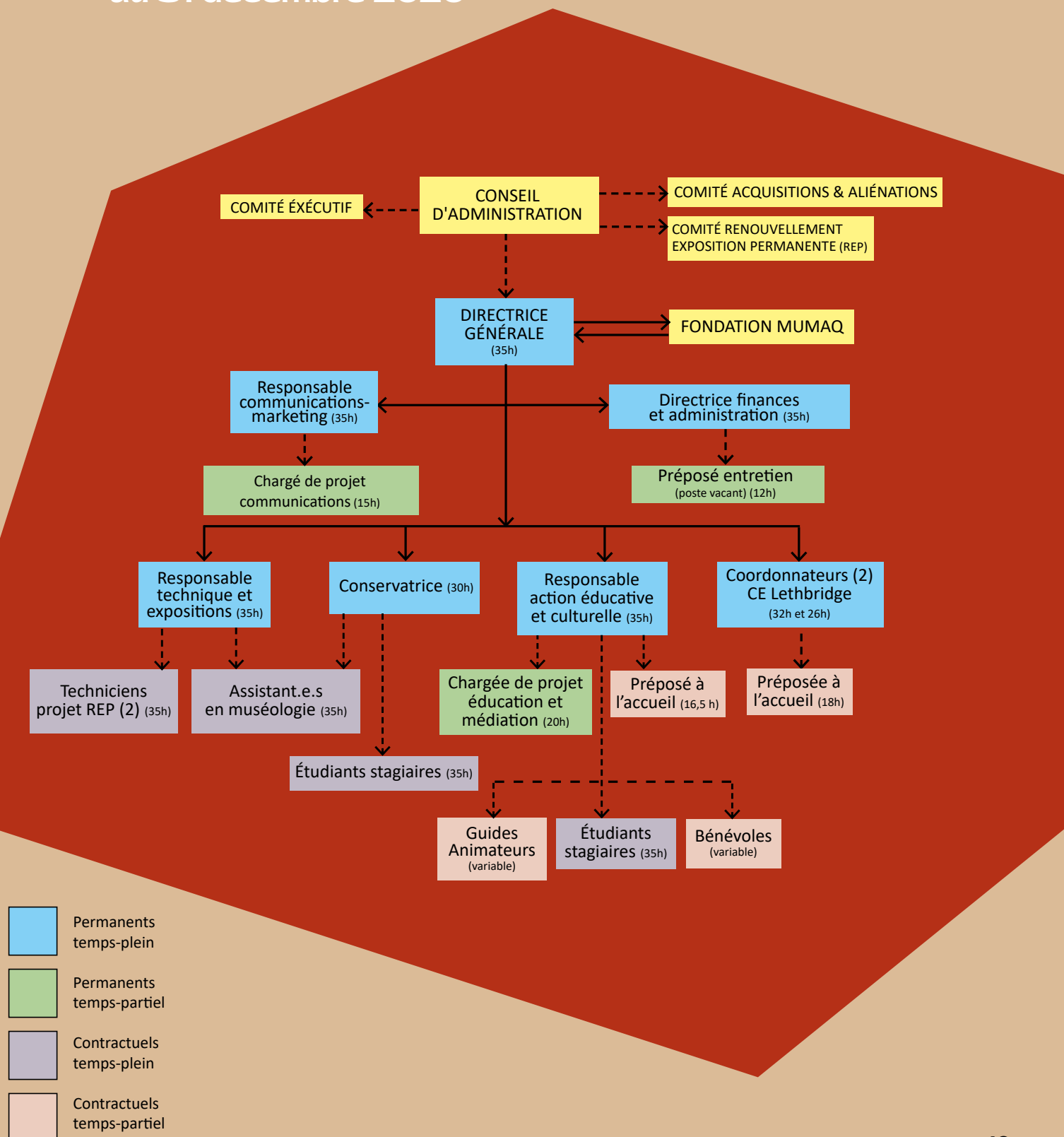
Bien qu'elles aient forcé le Musée à fermer ses portes, les mesures de la santé publique en lien avec la pandémie de Covid-19 n'ont pas eu que du négatif pour le Musée. Nous avons déjà prévu fermer pour une partie de l'année 2020 pour la mise en place de la nouvelle exposition permanente et les mesures d'appui des différents paliers de gouvernement ont pu minimiser l'impact financier de cette fermeture et nous permettre de maintenir tous les postes en place. Les aides du gouvernement fédéral (SSUC, SUCL, Patrimoine canadien) de même que l'aide du Ministère de la Culture et du Conseil des arts de Montréal ont permis au Musée de conserver tous les postes au Musée. Également, les employés ont accepté de réduire leur temps de travail à 4 jours/semaine pour une période de 11 semaines pour permettre au Musée de réduire ses charges salariales à un moment où les liquidités étaient plus incertaines.

Le télétravail a amené une certaine adaptation des outils et méthodes de travail pour l'ensemble de l'équipe. Des outils informatiques tels que le logiciel Zoom pour tenir des réunions à distance ou encore l'application Slack permettant de faciliter les communications internes entre les membres de l'équipe ont été d'un grand secours. L'équipe du soutien technique du Cégep a épaulé le MUMAQ en fournissant des outils de connexion à distance et des ordinateurs portables lorsque c'était possible pour eux de le faire. Les mesures liées à la pandémie, entre autres, ont entraîné un important mouvement dans les ressources humaines du Musée. En plus d'une employée en congé de maternité pour la majeure partie de l'année, d'autres employés clés à l'administration, à la conservation et à la technique ont quitté leur poste au cours des derniers mois. Cette situation a permis de revoir l'organigramme de l'institution et de mieux définir les tâches et responsabilités de chacun.

À l'administration, Manon Dubé qui occupait la fonction d'adjointe administrative depuis plus de 20 ans a quitté son poste au printemps 2020. Ses tâches ont été exécutées par la directrice générale et par une consultante en comptabilité, Mireille N'Gouan. En novembre 2020, Chantale Lacoste a intégré l'équipe du Musée à titre de directrice finances et administration.

Organigramme

au 31 décembre 2020



Conseil d'administration

AU 31 DÉC. 2020

4 assemblées (3 assemblées régulières, 1 assemblée extraordinaire)
 13 rencontres du comité exécutif
 2 comité d'acquisitions/aliénations

Membres du conseil d'administration:

Louise Lemieux Bérubé

Artiste textile
 PRÉSIDENTE
 COMITÉ EXÉCUTIF, COMITÉ REP

Richard Dubé

Professeur, ethnologue
 VICE-PRÉSIDENT
 COMITÉ EXÉCUTIF, COMITÉ REP,
 COMITÉ ACQUISITIONS /
 ALIÉNATIONS

Wissam Eid

Architecte, urbaniste,
 gestionnaire immobilier
 TRÉSORIER
 COMITÉ EXÉCUTIF

Marie-France Bégis

Muséologue, commissaire d'expositions
 en métiers d'art
 SECRÉTAIRE
 COMITÉ EXÉCUTIF, COMITÉ REP

Mathieu Cormier

Directeur général, Cégep de Saint-Laurent
 ADMINISTRATEUR NOMMÉ PAR
 LE CÉGEP

Michèle D.Biron

Conseillère municipale,
 Arrondissement de Saint-Laurent
 ADMINISTRATRICE NOMMÉE
 PAR L'ARRONDISSEMENT

Gaëtan Berthiaume

Artiste bois, duo Viatour-Berthiaume
 ADMINISTRATEUR

Louis-Georges L'Écuyer

Artisan ébéniste
 ADMINISTRATEUR

Joseph André

Artiste peintre, Espace d'Expression
 et de Création
 POSTE EXTERNE COOPTÉ

Poste vacant
 POSTE NOMMÉ PAR LE CÉGEP

Poste vacant
 POSTE EXTERNE COOPTÉ

Ressources humaines

DIRECTION GÉNÉRALE

Perrette Subtil, directrice générale

ADMINISTRATION

Manon Dubé, adjointe administrative (janvier-mai)

Chantale Lacoste, directrice finances et administration (novembre-décembre)

CONSERVATION ET EXPOSITION PERMANENTE

Isolda Gavidia, conservatrice (janvier à août)

Murielle Gagnon, conservatrice par intérim (août à décembre), chargée de projet, contractuelle (janvier à août)

Evelyne Vincent, assistante à la conservation (janvier à avril), assistante en gestion des collections (décembre)

Laura Delaunay, assistante en gestion des collections (novembre et décembre)

Camille Madahvian, technicienne en muséologie (août à novembre)

ACTION ÉDUCATIVE ET CULTURELLE

Mireille Lacombe, responsable action éducative et culturelle (congé de maternité février-décembre)

Raphaëlle Blard, responsable action éducative et culturelle par interim (février à décembre), chargée de projets éducation médiation (janvier-février)

Géraldine Franchomme, médiatrice culturelle (janvier à septembre)

Jessica Baiani, médiatrice culturelle (janvier-février)

Renaud Proulx, chargé de projets médiation et communication (septembre à décembre)

Alexandre Pedneault, guide animateur (janvier à décembre)

Alexis Blanchard-Methot, guide animateur (janvier-février)

TECHNIQUE ET EXPOSITIONS TEMPORAIRES

Christine Gareau, responsable technique (projet REP) (janvier à mars)

Véronique Thiffault, responsable technique et expositions (février à décembre)

Pascal Guillemot, technicien en muséologie (projet rep) (janvier à juin)

Sébastien Desmarais, technicien en muséologie (projet REP) (février à décembre)

Marie-Josée Gagnon, technicienne en muséologie (projet REP) (juillet à décembre)

Camille Crevier-Lalonde, assistante en muséologie (janvier à juin)

Lorie-Anne Chamberland, assistante en muséologie (juin à décembre)

Geneviève Gagnon, technicienne en muséologie (novembre)

COMMUNICATIONS

Yves Testet, responsable communications-marketing

ENTRETIEN

Normand Bagley, préposé à l'entretien (janvier-mars)

CENTRE D'EXPOSITION LETHBRIDGE

Maëlle Brogard, coordonnatrice, programmation et logistique (janvier à décembre)

Félix Chartré-Lefebvre, coordonnateur de la médiation et des communications (février à décembre)

Ophélie Clermont, coordonnatrice, programmation et logistique (décembre)

Cécile Feraud-Eymard, responsable accueil et médiation (mars-avril)

Marion Lesieur, responsable accueil et médiation (janvier à mars)

Aurélie Guye-Perrault, préposée à l'accueil (septembre)

Emma Palladino, agente d'accueil (décembre)

36 personnes ont été salariées au MUMAQ en 2020:

- . 12 employés permanents,
- . 17 employés contractuels,
- . 4 stagiaires.

Bénévoles au Musée

Administrateurs
Louise Lemieux Bérubé
Richard Dubé
Marie-France Bégis
Wissam Eid
Gaétan Berthiaume
Michèle D. Biron
Mathieu Cormier
Louis-Georges L'Écuyer
Joseph André

Bénévoles Fondation

Administrateurs
Raynald Murphy (président)
Barbara Wisnoski (vice-présidente)
Jean-Francois Parent (trésorier)
Perrette Subtil (secrétaire)

Bénévoles comité acquisitions/aliénations

Eric Devlin (président)
Richard Dubé
Bruno Andrus

Bénévoles CEL

Ihsaan Ahmed
Tahiyah Ahmed
Alansari Buchra
Fatima Chihaoui
Ana Drous
Karen Garabedian
Vicky Fabien Joseph
Olivia Diamantopoulos
Helen Tahhan
Sabrine Jafir
Najafi Arsham
Hamza Aimade
Gabriella Rigante





CONSERVATION

L'année 2020, fut une période intense pour le département de la conservation qui a mis surtout ses efforts dans le soutien à la réalisation de l'exposition permanente du musée. En parallèle, le suivi et le traitement des nombreuses acquisitions faites en 2019, de même que les réponses aux demandes de recherches et aux nouvelles offres de don se sont poursuivis. En contexte de pandémie, le département de conservation s'est aussi concentré à faire du travail d'analyse en profondeur sur l'état de la gestion des collections et à faire un portrait clair du travail accompli dans les dernières années ainsi que du retard pris pendant la longue période de développement de l'exposition permanente. Cela permettant d'arriver en 2021 à une révision des politiques et des procédures du département et une proposition de plan d'action précis pour les prochaines années en matière de gestion des collections. Finalement, après sept ans au Musée, la conservatrice, Isolda Gavidia a quitté son poste à la mi-août. Nous la remercions pour toutes ces années de loyaux et précieux services. Murielle Gagnon, chargée de projet pour le renouvellement de l'exposition permanente, a assuré l'intérim à la conservation de août à décembre.

La Collection

20 dons d'objets ont officiellement fait leur entrée dans les collections pour un total de 260 objets. Nous tenons à remercier les donateurs – particuliers, collectionneurs et artistes – qui ont contribué au développement des collections en offrant un ou plusieurs objets au MUMAQ. (Voir la liste des acquisitions en page 20). Le comité d'acquisition a pu se réunir deux fois cette année, en octobre et décembre et a étudié 30 dossiers de proposition de dons.

Gestion des Collections

En plus du travail courant en gestion des collections, le département de la conservation a été fort occupé par le renouvellement de l'exposition permanente. Avec plus de 370 objets de nos collections à exposer, le travail de préparation, d'analyse, de rédaction, d'emballage et de mise à jour d'informations dans la base de données a été fort accaparant. La libération des droits d'exposition fut aussi un des grands dossiers gérés par le département. Le retour de plusieurs objets de l'exposition permanente vers la réserve a aussi occupé l'équipe. Donc une année... mouvementée !

À l'été 2020, nous avons pu bénéficier de l'aide de Camille Mahadavian, dans le cadre d'une subvention Jeunesse Canada au travail, afin d'avancer le projet de bornes de consultation des collections pour le public au musée. Ainsi, le public du musée pourra découvrir plusieurs objets qui sont dans nos réserve et que nous n'avons pas pu présenter dans le cadre du renouvellement de l'exposition permanente.

À la fin de l'année 2020, nous avons eu la chance d'accueillir deux finissantes à la Maîtrise en muséologie, Laura Delaunay et Evelyne Vincent, en tant qu'adjointes à la gestion des collections dans le cadre du programme de *Jeunesse Canada au travail pour une carrière vouée au patrimoine*, afin d'aider aux divers projets du département et à la gestion et traitement des nouvelles acquisitions.

Le département de la conservation a aussi travaillé au projet de Musée virtuel du Canada mis en place par le département de l'éducation afin de présenter une visite virtuelle des réserves. Libération de droits de reproduction, révision de contenus, accueil des équipes de tournage en réserve, entrevue de la conservatrice et de la responsable technique et tournage de scène sur le travail en réserve !

Les archives et la documentation

Les archives se sont enrichies en 2020 par la donation d'un fonds d'archives et de documentation sur les artistes Simone Hudon et Henri Beaulac, offert par Sébastien Hudon. Tous les documents de recherche en lien avec l'exposition permanente sont venus enrichir nos dossiers thématiques. Au niveau des archives audio-visuelles d'entrevues, l'année 2020 a davantage porté sur l'analyse de tout le travail accumulé au cours des dernières années afin de pouvoir extraire du contenu pour la nouvelle exposition permanente.

Le centre de documentation

Au courant de cette année, le département a poursuivi l'enrichissement du Centre de documentation en acquérant de nouveaux ouvrages et en identifiant certains livres intéressants à se procurer, en lien avec la mission de l'institution. Ces nouveaux documents sont mis à la disposition de tous les employés du Musée.

Prêts

Chaque année le musée prête à court et long terme des objets à d'autres institutions muséales. Les prêts en 2020 ont été moins nombreux étant donné la situation sanitaire, trois prêts à long termes ont été renouvelés et un prêt pour 5 ans a été fait d'une porte de tabernacle représentant un agneau mystique datant de 1781 au Site historique Marguerite-Bourgeoys dans le cadre du renouvellement de son exposition permanente.

Restauration

Le musée a fait restaurer une aiguière de l'orfèvre et joaillier Georges Delrue.

Article

Isolda Gavidia, conservatrice, a rédigé un article dans la revue spécialisée *Ornamentum* (automne-hiver 2020-21) portant sur le renouvellement de l'exposition permanente.



Acquisitions

Don de Louise Bissonnette Daudelin

Charles Daudelin
Madame B.
Sculpture
Bronze
1982
103 x 69 x 55
2020.12

Don de Pierrette Carrier

Couverture
Fibre, laine
2020.15.1

Taie d'oreiller
Fibre, coton
2020.15.2

Camisole d'enfant
Fibre, coton
2020.15.4

Robe d'enfant
Fibre, coton
2020.15.5

Robe d'enfant
Fibre, coton
2020.15.6

Camisole d'enfant
Fibre, coton
2020.15.7

Chemise d'enfant
Fibre
2020.15.8

Bavette
Fibre, coton
2020.15.9

Tablier
Fibre, coton
2020.15.10

Boîte à aiguille
Bois
2020.15.11.1-2

Boîte à aiguille
Bois
2020.15.12.1-2

Bonnet
Fibre, coton
2020.15.3

Don de Marie Pierre Daigle

Marie Pierre Daigle
Tim & Lola
Sculpture
Verre; métal, cuivre; métal, laiton;
métal, acier; fibre, lin ciré;
fibre, rayonne
2008
15 x 78 x 21 cm
2020.10.1

Marie Pierre Daigle
Mycélium,
Tissage 3D, façonnage à la flamme
Papier, lin, encre, verre
2011
427 x 61 x 101,6 cm
2020.10.2

Don de Luc Delavigne

Luc Delavigne
Théière cube
Céramique; glaçure
2014
17 x 26 x 12 cm
2020.11-2

Don de Luc Émond

Elzéar Soucy
Buffet de style Chippendale
Bois, chêne; métal
91 x 182 x 61 cm
2020.19.1

Elzéar Soucy
Desserte de style Chippendale
Bois, chêne; métal
91 x 91 x 24 cm
2019.19.2
Elzéar Soucy
Table de style Chippendale

Bois, chêne; métal
76 x 168 x 107
2020.19.3

Elzéar Soucy
Chaise (4)
Bois, métal, cuir
2020.19.4.1-4

Elzéar Soucy
Fauteuil
Bois, métal, cuir
2020.10.5

Don de Gustavo Estrada

Estrada, Gustavo
Sarracenia
Sculpture
Cuivre martelé et patiné,
socle en bois
2015
160 x 30 x 30
2020.3



Don de Sebastien Hudon

Simone Hudon
La Place Royale à Québec
Gravure
Carton; encre
30,3 x 20 x 2 cm
2020.4.1

Simone Hudon
Soleil sur les toits,
rue Richelieu à Québec
Gravure
Carton; encre
30,1 x 32,2 cm
2020.4.2

Simone Hudon
Soleil sur les toits,
rue Richelieu à Québec
Gravure
Carton; encre
30,1 x 55,7 cm
2020.4.3

Simone Hudon
La Maison aux corbeaux
à Valcartier près de Québec
Gravure
Carton; encre
34,8 x 56,2 cm
2020.4.4

Simone Hudon
Le porche de l'Hôtel Dohan
Gravure
Carton; encre
65 x 33,1 cm
2020.4.5

Simone Hudon
Maison bi-centenaire à Québec
Gravure
Carton; encre
55,9 x 30,1 cm
2020.4.6

Simone Hudon
Côte-à-Coton, Québec
Gravure
Carton; encre
55,8 x 30,4 cm
2020.4.7

Simone Hudon
Gravure
Carton; encre
27,7 x 21,5 cm
2020.4.8

Simone Hudon
Monotype
Papier; encre
27,7 x 21,5 cm
2020.4.9

Janine Leroux Guillaume
Baume à l'oiseau
Gravure
Carton; encre
c. 1960
27,7 x 21,5 cm
2020.4.10

Maurice Gaudreau
Paysan
Gravure
Carton; encre
21,5 x 17 cm
2020.4.11

Maurice Gaudreau
Fleurs
Gravure
Carton; encre
21,5 x 17 cm
2020.4.12

Maurice Gaudreau
Jeune paysan
Gravure
Carton; encre
21,3 x 17,2 cm
2020.4.13

Maurice Gaudreau
Vagues
Gravure
Carton; encre
21,3 x 18 cm
2020.4.14

Maurice Gaudreau
Les sucres
Gravure
Carton; encre
1935
27,5 x 21,4 cm
2020.4.15

Maurice Gaudreau
À l'île d'Orléans
Gravure
Carton; encre
26,5 x 19,4 cm
2020.4.16

Maurice Gaudreau
Maison à Québec
Gravure
Carton; encre
26,5 x 19,4 cm
2020.4.17

Maurice Gaudreau
Vieille grange
Gravure
Carton; encre
21,6 x 19,9 cm
2020.4.18

Maurice Gaudreau
La Croix du chemin
Gravure
Carton; encre
21,8 x 17,9 cm
2020.4.19

Maurice Gaudreau
À Québec
Gravure
Carton; encre
22,2 x 17,6 cm
2020.4.20

Maurice Gaudreau
À Beauport
Gravure
Carton; encre
21,1 x 18,9 cm
2020.4.21

Maurice Gaudreau
Vieille grange
Gravure
Carton; encre
24,8 x 21,1 cm
2020.4.22

Maurice Gaudreau
Torse
Gravure
Carton; encre
27,8 x 21,4 cm
2020.4.23

Maurice Gaudreau
Torse
Gravure
Carton; encre
1936
27,5 x 20,5 cm
2020.4.24

Maurice Gaudreau
Jeune fille
Gravure
Carton; encre
24,5 x 19,1 cm
2020.4.25
Simone Hudon
Assiette
Céramique
Diamètre : 16 cm
2020.4.26

Diplôme de professeur de dessin
(1^{er} degré)
remis à Simone Hudon
1931
56 x 71 cm
2020.4.27

Henri Beaulac (dessins)
Vitalité
Brochure
Papier, encre
22,9 x 15,1 cm
2020.4.28

Simone Hudon-Beaulac
Compti, compta
Livre
Papier, encre
20 x 18,7 cm
2020.4.29

Cécile Gagnon (dessins)
Pipandor
Livre
Papier, encre
20,1 x 18,8 cm
2020.4.30

Simone Hudon-Beaulac
Pompi, pompette
Livre
Papier, encre
20,1 x 19,1 cm
2020.4.31

Simone Hudon-Beaulac
Gai, patapon
Livre
Papier, encre
20,2 x 18,9 cm
2020.4.32

Jean-Antoine Demers
(illustrations)
Théorie musicale
Livre
Papier, encre
20,1 x 18,9 cm
2020.4.33

Simone Hudon Beaulac (gravures)
et Henri Beaulac
Almanach de Saint-François
Livre
Papier, encre
24,3 x 18,2 x 0,4 cm
2020.4.34

Chanoine G. et Arnaud D'Agnel
L'art religieux moderne
Livres (2)
Papier, encre
23,1 x 16,5 x 2,1 cm
23,1 x 16,5 x 1,4 cm
2020.4.35

Chanoine G. et Arnaud D'Agnel
L'art religieux moderne
Livres (2)
Papier, encre
23,1 x 16,5 x 2,1 cm
23,1 x 16,5 x 1,4 cm
2020.4

Arts et pensée
Magazine
Papier, encre
27,3 x 21,5 cm
2020.4.36

Arte Gráfica Do Hemisfério
Occidental
(contient 1 gravure de Simone
Hudon Beaulac)
Livre
Papier, encre
25,2 x 17,8 x 1,2 cm
2020.4.37

Iain Macnab
The student's book of wood-
engraving
Livre
Papier, encre
24,8 x 18,6 x 0,9 cm
2020.4.38

Mario Dal Fabro
Modern furniture
Livre
Papier, encre
30,5 x 22,6 x 1,2 cm
2020.4.39

Dossier d'artiste de Henri
et Simone Beaulac
Papier, encre
2020.4.40

Mario Dal Fabro
Modern furniture
Livre
Papier, encre
30,5 x 22,6 x 1,2 cm
2020.4.39

Dossier d'artiste de Henri
et Simone Beaulac
Papier, encre
2020.4.40

Lettre de Maurice Roy à Henri
Beaulac
27,8 x 21,5 cm
2020.4.41

Lettre de Sarah Larkin Loening
à Raymond Douville
19 x 13 cm
2020.4.42

Dossier de demande de bourse
au Conseil des arts du Canada
de Simone Hudon-Beaulac
1971-1972
2020.4.43

Figurine
Foin d'odeur
c. 1940
14,5 x 40 x 10 cm
2020.4.44

Saint-Denis-sur-Richelieu
Bol
Céramique
22,5 x 7,5 cm
2020.4.45

J.E. Ramza
Bol
Céramique
22,5 x 10 cm
2020.4.46

Don de Pierre Joanisse

Commode à arbalète
Bois, pin; bois, noyer noir; bois,
noyer cendré; métal
c. 1750
132 x 88,27 x 59,7 cm
2020.14

Don d'Antoine Lamarche

Antoine Lamarche
La vie est un long fleuve tranquille
Ménorah
Métal, argent; métal, titane; métal,
vermeil; quartz
2005
9 x 37 x 8 cm
2020.6.1.1-11



Antoine Lamarche
Celebration Day
Louche
Métal, argent; métal, vermeil; métal,
niobium
2004
40 x 11,5 cm
2020.6.2

Antoine Lamarche
Colonnes de Gibraltar
Crémier et sucrier
Métal, argent; vermeil; pierre,
marbre blanc
2001
15 x 5 x 11,5 cm
2020.6.3.1-3



Don d'Eva Lapka

Eva Lapka
Chuchotements
Sculpture
Céramique, grès; glaçure
2012
41 x 18 x 24 cm
2020.20



Don de Lynn Légaré

Lynn Légaré
Clair-obscur
Collier
Métal, argent; pierre, quartz; pierre,
fluorite; pierre, lave; fibre, nylon
2013
2,5 x 2,5 x 96 cm
2020.2



Don de Jean-François Lettre

Jean-François Lettre
Fractale
Sculpture
Bois, bouleau;
bois, acajou africain; métal
2017
101,6 x 40,6 x 20,3 cm
2020.5.1

Jean-François Lettre
Fauteuil
Bois
2018
2020.5.2

Don de Claude Morasse

Raymond Lewis
Vase
Céramique; glaçure
2^e moitié du 20^e siècle
10,5 x 10,7 x 10,3 cm
2020.171

Raymond Lewis
Vase
Céramique; glaçure
10,5 x 10,7 x 10,3 cm
2020.172

Raymond Lewis
Vase
Céramique; glaçure
2^e moitié du 20^e siècle
10 x 7 cm
2020.173

Raymond Lewis
Vase
Céramique; glaçure
2^e moitié du 20^e siècle
10 x 7 cm
2020.174

Raymond Lewis
Vase
Céramique; glaçure
2^e moitié du 20^e siècle
10 x 7 cm
2020.175

Raymond Lewis
Vase
Céramique; glaçure
2^e moitié du 20^e siècle
10 x 7 cm
2020.17

Don de Gloria Lidsky Lesser

Coopérative d'art domestiques
de Québec
Jupe
fibre, laine; fibre, synthétique;
fibre, coton
c. 1950
55,5 x 102 cm
2020.16.1

Au Terroire Enr.
Cravate
fibre, laine
1970
139 x 7,5 cm
2020.16.2

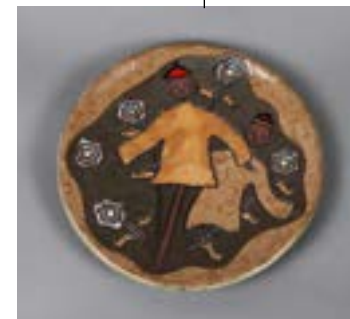
Couverture
Fibre, laine; fibre, coton
181,5 x 126,5 cm
2020.16.3



Treimane Art Pottery
Tasses
Céramique; glaçure
1958 c.
8 x 11 cm
2020.18.1-3

Treimane Art Pottery – Val David
Assiette décorative
Céramique; glaçure
1958 c.
21 x 0,5 cm
2020.18.2

Treimane Art Pottery –
Ste-Agathe
Assiette décorative
Céramique; glaçure
1958 c.
17,5 x 0,5 cm
2020.18.3



Treimane Art Pottery
Bougeoir
Céramique; glaçure
1958 c.
6 x 10,5 cm
2020.18.4

Treimane Art Pottery –
Ste-Agathe
Vase
Céramique; glaçure
1958
10 x 6,4 cm
2020.18.5

Zigfrids Jurseveskis
Vase
Céramique; glaçure
1955
5,3 x 7 cm
2020.18.6

Don de Bernard Pelletier

Six (6) tapis crochetés
Georges-Édouard Tremblay
Fibre, laine; fibre, jutte
51 x 66 cm
2020.22.1-6

Six (6) tapis crochetés
Georges-Édouard Tremblay
Tapis
Fibre, laine; fibre, jutte
65 x 82 cm
2020.22.7-12

Feuillet sur l'artiste Georges-
Édouard Tremblay
Papier
13,8 x 17,6 cm
2020.22.13

Don de Yves Tellier

Plaques de verre gravées (50)
Verre
75 x 20 x 1 cm
1967
2020.9.1-50

Don de Claudette Picard

Charrue miniature
(sculpture, jouet)
Bois; cuir; peinture
17,8 x 17,8 x 61 cm
2020.13

**Don de Roger Prud'homme**

Paire de bottes
Communauté Mani-Utenam
Peau, cuir; fibre
2020.7

**Don de Véronique Riverin
et Pierre Riverin**

Berceuse
Bois, érable; métal; corde
106 x 82 x 56 cm
2020.11.1

Berceuse (de Bellechasse)
Bois; herbe, paille
90 x 76 x 48 cm
2020.11.2

Berceuse (de Bellechasse)
Bois; herbe, paille
92 x 50 x 74 cm
2020.11.3

Siège d'aisances
Bois; peinture
93 x 57 x 50 cm
2020.11.4

Berceau
Bois, pin; peinture
70 x 91 x 73 cm
2020.11.5

Table de toilette
Bois; peinture; céramique,
porcelaine
1860
87 x 76,5 x 45 cm
2020.11.6.1-7

Berceau
Bois, pin; fibre
62 x 105 x 56 cm
2020.11.7.1-2

Réjean Ducharme (Roch Plante)
City of Portage La Prairie
Sculpture
Cuivre sur massonite
35 x 42,5 x 4 cm
2020.11.8

Lampe à l'huile
Métal
8,5 x 14,2 x 7,8 cm
2020.11.9

Fer à repasser
Métal, fer
12 x 15 x 9 cm
2020.11.10

Clé
Métal, fer
1,5 x 16,5 x 5,3 cm
2020.11.11

Tasse de voyage
Bois
10 x 7,5 cm
2020.11.12

Maurice Gaudreault
La petite histoire des gens d'ici
(crèche de Noël et 5 santons)
Crèche
Céramique; peinture; bois
4^e quart du 20^e siècle
24 x 34,5 x 22 cm
2020.11.13.1-6

Lit de style Louis XIII
Bois, pin; métal
122 x 198 x 117 cm
2020.11.14.1-8

Banc
Bois; vernis
42 x 213 x 20
2020.11.15

Fer à repasser
Métal, fer
14 x 16,5 x 10 cm
2020.11.16

Clé
Métal, fer
1,5 x 17,5 x 6,7 cm
2020.11.17

Support mural
Métal
9,5 x 27 x 21 cm
2020.11.18

Table basse
Bois; métal
63 x 106 x 75 cm
2020.11.19

Repose fer à repasser
Métal, fonte
2,1 x 23,2 x 11,7 cm
2020.11.20

Repose fer à repasser
Métal, fonte
3,3 x 15,9 x 11,2 cm
2020.11.21

Repose fer à repasser
métal, fer
2 x 20,2 x 12,1 cm
2020.11.22

Clé
Métal, fer
16,9 x 6 cm
2020.11.23

Ornement
Métal, fonte; peinture
18,5 x 14 cm
2020.11.24

Repose fer à repasser
Métal, fer
2 x 18 x 10 cm
2020.11.25

Fer à repasser
Métal, fer
12 x 14 x 8,5 cm
2020.11.26

Repose fer à repasser
Métal
2 x 21,5 x 9,7 cm
2020.11.27

Scie de travers
Métal; bois; peinture
85 x 69 x 3 cm
2020.11.28

Boîte
Bois; peau, cuir
3 x 12 x 7,5 cm
2020.11.291-2

Boîte
Bois; peau, cuir
7,5 x 18 x 10 cm
2020.11.301-2

Lampe à l'huile
Métal
14 x 13,2 x 6,3 cm
2020.11.311-2

Huche à pain
Bois
70 x 102 x 44 cm
2020.11.321-2

Berceau
Métal, fer; peinture; fibre
87 x 105 x 55 cm
2020.11.331-3

Cruche
E.L. Farrar, Iberville
Céramique, grès
37,5 x 23 cm
2020.11.34

Traîneau
Bois; métal; peinture
123 x 45 x 60 cm
2020.11.351-3

Micheline De Passillé-Sylvestre
17 Figurines
Métal, argent; plastique, acrylique
c. 1960
2020.11.36 à 2020.11.52

Fer à repasser
Métal, fer
11 x 13,5 x 9 cm
2020.11.53

Hochet
Bois; métal; écorce
25 x 6 x 3 cm
2020.11.54

Peigne
Bois; fibre; coton; plumes
16 x 13 x 1,5 cm
2020.11.55

Vase
Herbe, foin d'odeur
11 x 6 cm
2020.11.56

Boîte à allumettes
Écorce; métal; bois; cuir
8,5 x 3,6 cm
2020.11.57

Boîte
Bois, cèdre
7 x 9 cm
2020.11.581-2

Boîte
Bois, cèdre
5,1 x 12,2 x 8 cm
2020.11.591-2

Tabatière
Écorce, bouleau
19e siècle
12 x 9,5 cm
2020.11.601-2

Capteur de rêves
Bois; cuir; plume; plastique
89 x 47 cm
2020.11.61

Cruche
N. Voyer
Céramique, grès; glaçure; liège
27 x 14,5 cm
2020.11.621-2

Fillion
Plaque
Métal, cuivre; émail
15,2 x 10,2 cm
2020.11.63

Tambourin
Bois, écorce de bouleau; peau;
plume; plastique
1940 c.
12 x 34,5 cm
2020.11.64

Tambour
Peau; bois; plume; plastique
12,5 x 47 cm
2020.11.65

Chaudron
Métal, cuivre
14,5 x 32 cm
2020.11.66

Jack in the Pulpit
Vase
Verre
32,5 x 17 x 13 cm
2020.11.67

M. Portugais
Boîte
Bois; peinture
28 x 13 x 13 cm
2020.11.68

Bouteille
verre
c.1760
26 x 11 cm
2020.11.69

Vase
Céramique de Beauce
Céramique; glaçure
33 x 24 cm
2020.11.70



Vase
Céramique de Beauce
Céramique; glaçure
33 x 24 cm
2020.11.70

Vase
Céramique; glaçure
13,5 x 21 cm
2020.11.71

Horloge de parquet
Jardin & Stephenson London
Bois; métal, laiton
185 x 45 x 23 cm
1850 c.

Céramique de Beauce
Vase no 1948
Céramique; glaçure
23 x 18 cm
2020.11.72



Théière
Céramique; glaçure
26 x 25,5 x 18 cm
2020.11.731-2

Raquettes miniatures
Bois; peau; métal
1,3 x 39 x 15,5 cm
2020.11.741-2

Boîtes (6)
Écorce, bouleau; poil, porc-épic;
fibre, coton; bois, cèdre; fibre
2020.11.75 à 2020.11.80
Couteau
Bois; métal; fibre, coton
23,5 x 3,5 x 8,5 cm
2020.11.81

Mudhead
Sculpture
Bois; peinture; plume; peau, cuir
25 x 9 x 8 cm
2020.11.82

Couteau
Bois; métal; fibre, coton
23,5 x 3,5 x 8,5 cm
2020.11.81

Mudhead
Sculpture
Bois; peinture; plume; peau, cuir
25 x 9 x 8 cm
2020.11.82

Sculpture
Bois; fibre; plastique; métal; poil
21 x 18,2 x 10 cm
2020.11.83

Calumet
Bois; pierre, stéatite; peau, cuir;
métal; plastique; plume
4 x 44 x 3 cm
2020.11.84

Morning Singer
Sculpture
Bois; peinture; peau, cuir; plume;
métal
25 x 9 x 9 cm
2020.11.85

Théière
Céramique; glaçure
16,5 x 17 x 10,9 cm
2020.11.861-2

G.A. Dionne
Vase tripode
Céramique; glaçure
1969
42,5 x 25 x 27 cm
2020.11.87

A NOZ?
Sculpture
Fibre; poil; fourrure; peau, cuir;
plume
25 x 21 x 14 cm
2020.11.88

Sculpture
Écorce; fibre; bois; plastique; poil
12,5 x 18,5 x 11 cm
2020.11.89

Marmite
Forges du Saint-Maurice
Métal, fer
57 x 30 cm
2020.11.90

Table de toilette
Bois, pin; métal; peinture
89 x 80,5 x 48 cm
2020.11.911-2

Plateau à mouchettes
Métal, laiton
1,2 x 25 x 10,1 cm
2020.11.92

Mouchette
Métal, laiton
4 x 17,5 x 5,8 cm
2020.11.93

Mouchette
Métal, fer
4,5 x 18,2 x 6,2 cm
2020.11.94

Ceinture
Peau, cuir; perle, verre
0,3 x 100 x 47,5 cm
2020.11.95

Genets, S.; Jourdain, L.
Sculpture
Écorce, bouleau; bois; peau, cuir;
ivoire; fibre; poil
1985
23 x 22 x 21 cm
2020.11.96

McNeil, Helen
Life in the Mountain
Tissage
Fibre, laine
45 x 25 cm
2020.11.97

Thomas, Gene
Gajesa Mask
Masque
Fibre, paille; peau, cuir; fibre,
coton; carton
6 x 19 x 17 cm
2020.11.98

Cape
Fibre, coton; fibre, laine; plastique;
verre
79 x 65,5 cm
2020.11.99

Masque
Os; poil; plastique; peau, cuir
12 x 30 x 17 cm
2020.11.100

Ruelland, Ludger (attribué)
Portrait
Huile sur toile
81,5 x 65,5 cm
2e moitié du 19e siècle
2020.11.101

Marchepied
Bois; vernis
2020.11.102

Fauteuil style Louis XIII
Bois; fibre; métal
119 x 71 x 104
2020.11.1031-3



EXPOSITIONS

En février 2020, le musée fermait temporairement ses portes pour démanteler l'exposition permanente en place depuis 2003. Le projet, couché sur papier, était à la veille de voir le jour concrètement. C'est plus de 375 nouveaux artefacts qui prendraient enfin leur place au musée. De la COVID, on exploitera les fermetures prolongées imposées par les instances sanitaires pour parachever la nouvelle exposition permanente et sa zone éducative, construire une nouvelle salle d'exposition temporaire et métamorphoser l'aire d'accueil du musée.

EXPOSITIONS TEMPORAIRES

En 2020, le Musée a diffusé uniquement deux expositions temporaires, débutées au dernier trimestre de l'année 2019, dans le but de renouveler son exposition permanente.

Intérieurs du Québec

14 novembre 2019 au 25 février 2020
Commissaires : Gloria Lesser et Isolda Gavidia

Cette exposition a mis en valeur quatre grands noms du design d'intérieur du milieu du 20^e siècle : Jean-Marie Gauvreau (1903-1970), Jean Palardy (1905-1991), Louis-Jacques Beaulieu (1919-2010) et Claude Hinton (1924-1995). Réinstallées en contexte muséal, leurs œuvres nous ont permis de mieux comprendre l'agencement des œuvres fait main dans un décor d'intérieur.



Quand Boucar Diouf s'intègre au bois

13 décembre 2019 au 25 février 2020
Commissaire : Marie-France Bégis
Artistes : duo Viatour-Berthiaume

Une présentation des sculptures jouets et scénettes en bois polychrome du duo d'artisans sculpteurs de Marie-Annick Viatour et Gaëtan Berthiaume, qui ont tiré leur inspiration des écrits, spectacles, chroniques et livres de l'océanographe, écrivain, humoriste et essayiste Boucar Diouf.

RENOUVELLEMENT DE L'EXPOSITION PERMANENTE

Le 24 février 2020, le musée fermait transitoirement ses portes pour démanteler l'exposition permanente, en place depuis 2003. Le projet couché sur papier est le résultat de discussions entre les différents intervenants externes avec l'équipe interne. Amorcé en 2016, il aura évolué jusqu'à la toute dernière minute, et pouvait enfin voir le jour concrètement. Un travail énorme en soi avec, entre autres, le rapatriement de centaines d'objets de la collection vers la réserve du musée et tout le travail de coordination que cela suppose et le démantèlement de tout le mobilier de l'exposition actuelle dans le but de présenter une scénographie renouvelée et plus contemporaine. C'est ensuite plus de 375 nouveaux artefacts, du plus petit au plus grand, du plus ancien au plus contemporain, qui seront choisis méticuleusement et emballés pour prendre place au musée pour les prochaines dix années.

Lorsque la pandémie nous percuta en mars 2020, elle fragilisa forcément tout le fonctionnement de notre institution. Nonobstant, l'équipe profitera des fermetures prolongées et aléatoires des instances sanitaires pour parachever la nouvelle exposition et sa zone éducative au plus haut point, construire une toute nouvelle salle d'exposition temporaire et entamer la revitalisation complète de sa boutique et ses confessionnaires, ainsi que le vestiaire.

Le choix de fermer le musée du 24 février au 16 juin 2020 pour opérer le renouvellement de l'exposition permanente se sera inévitablement étiré, à cause de la pandémie et suite à quelques défis techniques et de coordination. Ce projet de Renouvellement de l'Exposition Permanente

(REP) en fut effectivement un de longue haleine et le musée pourra rouvrir ses portes le 8 juin 2021 pour présenter le résultat de ce travail colossal.

La transformation radicale du musée commençait en février 2020, dès que les plans finaux déposés et le concept graphique proposé par nos partenaires externes furent approuvés par notre équipe.

Voici quelques-unes des étapes de production de l'implantation de l'exposition permanente :

- Ajustements aux plans
- Rédaction des textes / révision / traduction des textes
- Concept graphique et graphisme / impression / installation
- Démontage des salles – démolition du mobilier, des murs, des rampes
- Préparation de la salle
- Emballage des collections
- Transports aller / retour des collections
- Phase de plans et devis / fabrication
- Réalisation des plans de mise en exposition en vitrine
- Réalisation des supports adaptés pour les objets
- Montage d'exposition
- Éclairage
- Droits d'exposition
- Cartels, etc.



REP – Quelques tours de force

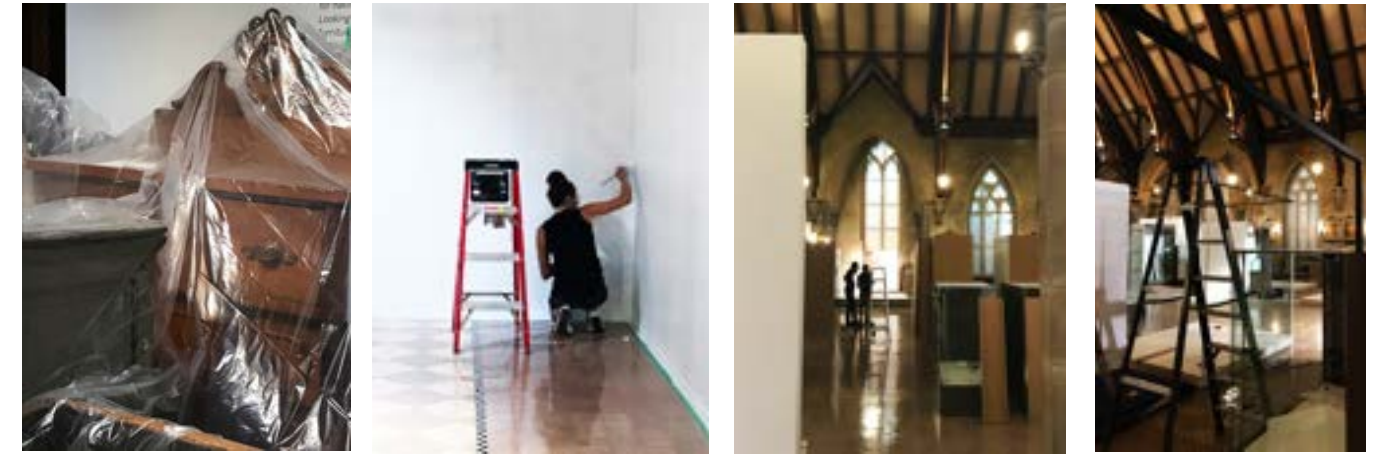
L'aménagement des vitrines du REP a été réalisé par une équipe technique réduite. Plus de 200 supports d'exposition ont été réalisés et soudés sur place. Des tablettes flottantes ainsi que de multiples socles d'expositions ont été construits et installés.

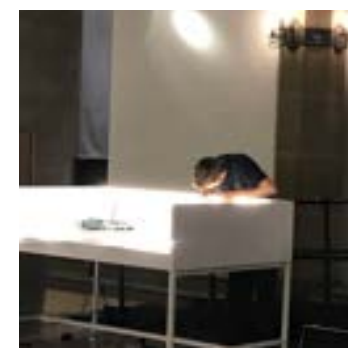
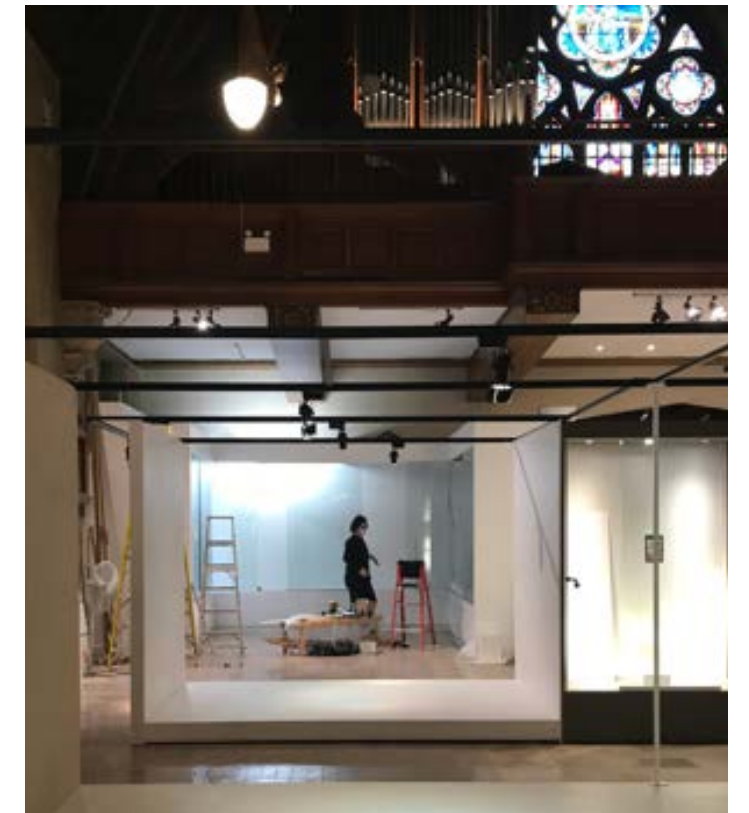
Un des défis du REP a été la mise en lumière de l'architecture intérieure et des éléments architecturaux remarquables de l'église. Réalisée grâce à une subvention de 50.000\$ de PME Montréal Centre-Ouest, par l'entreprise XYZ Technologies culturelles, cette mise en lumière met en valeur le cachet du bâtiment et nous permet de découvrir la splendeur de son architecture. L'arche qui entoure le chœur, les anges sculptés des arches de soutien de la toiture, l'orgue au jubé ou encore le chemin de croix ont été illuminés de façon exceptionnelle.

Un changement du sens de la circulation dans le nouvel aménagement du musée

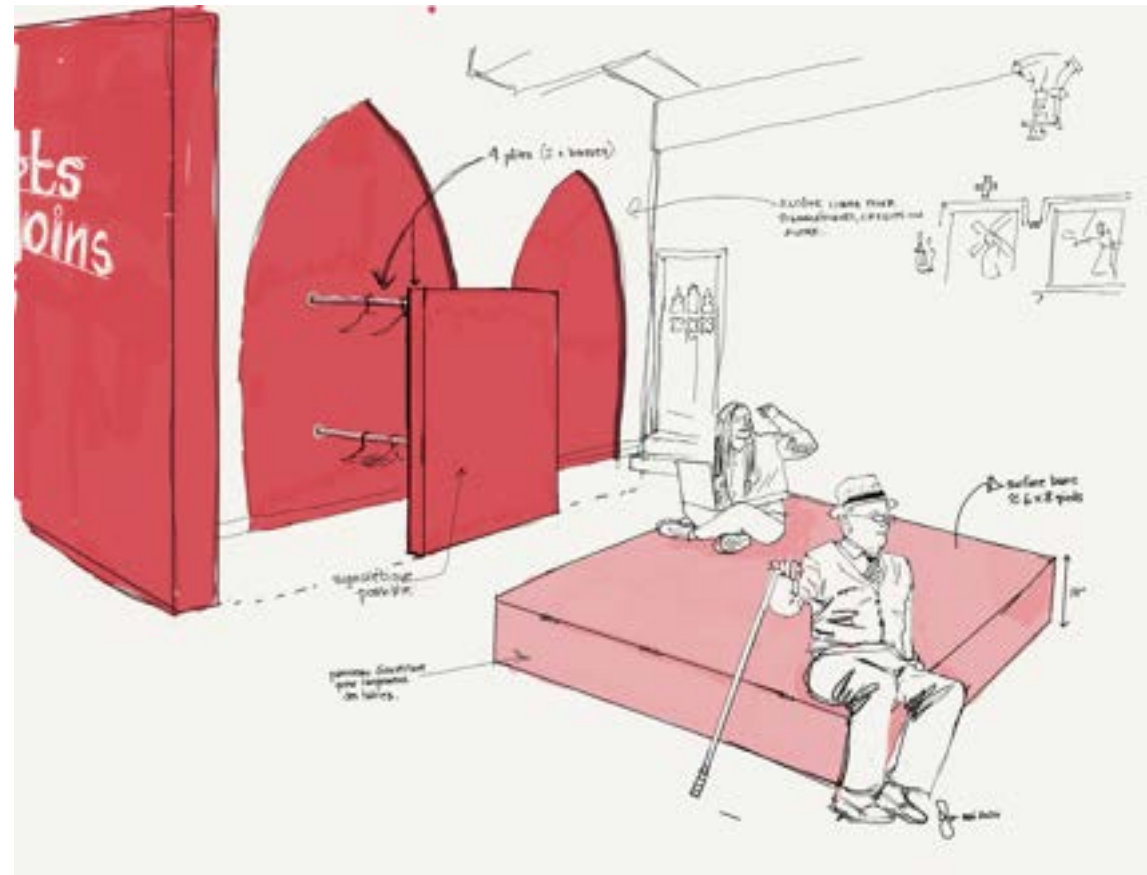


nous amena à reconsidérer la mobilité des personnes à mobilité réduite. Les rampes en fer déjà en place étaient fermement ancrés au plancher et très lourdes. Après plusieurs consultations auprès des experts sur les moyens possibles de les modifier pour supporter cette nouvelle disposition, nous avons décidé d'évacuer complètement les rampes pour en faire poser une nouvelle en aluminium, beaucoup plus légère, modulable pour des besoins futurs et surtout, aux normes actuelles avec l'entreprise Go Rampe.





NOUVELLE SALLE D'EXPOSITION TEMPORAIRE



Une nouvelle salle d'exposition temporaire a été réalisée dans le Transept sud, (salle des statuaires de l'ancienne exposition permanente) :

- superficie : 540 pieds² ;
- deux (2) murs en « L » permanents et trois (3) murs autoportants ont été ajoutés à celui déjà en place. Un accroissement pour les besoins d'accrochage de 90 pieds linéaires.

En tenant compte du chœur (830 pieds²) nous obtenons maintenant une superficie de 1370 pieds² vouée à la présentation des expositions temporaires. L'organisation de ces deux (2) salles permet :

- de présenter des expositions de grande envergure, des rétrospectives importantes par exemple, contenues dans deux salles simultanément ;
- De présenter deux expositions temporaires en même temps ;
- De beaucoup mieux délimiter l'espace des expositions temporaires de la zone permanente

L'aire d'accueil

La fermeture prolongée des musées due à la pandémie aura permis de repenser et transformer complètement l'aire d'accueil du musée. Le projet s'est ainsi amorcé à l'automne, et aura été réalisé de biais avec le projet REP. Le bureau d'accueil, le vestibule d'entrée, la boutique et ses confessionnaux adjacents ainsi que le vestiaire ont été renouvelés.

Tout le mobilier a été conceptualisé sous les recommandations de la responsable technique du musée et construit sur mesure à l'interne :

- L'ancien mobilier du bureau d'accueil et de la boutique a complètement été évacué pour faire place à un design minimaliste et contemporain.

- La structure énorme du vestiaire qui cloisonnait l'espace et empêchait une vision d'ensemble sur la splendeur de l'architecture a aussi été évacuée. Un mur simple a été érigé et laisse maintenant place à la splendeur des arches et de l'architecture.
- Les arches de la boutique qui contenaient aussi du mobilier de bureau conventionnel et imposant ont été transformées en deux grandes bibliothèques polyvalentes.
- Les confessionnaux adjacents à la boutique ont été rafraîchis et repensés pour recevoir des objets de valeurs mis en vente.
- Un présentoir avec rangement ainsi qu'un banc roulant ont été réalisés.





ÉDUCATION ET MÉDIATION

Pour l'éducation et la médiation, 2020 fut une année de défis, d'opportunités et de changements. Un projet n'attendait pas l'autre : après un foisonnement d'activités en prévision de notre fermeture, nous nous sommes lancé.e.s dans le renouvellement des visites éducatives en lien avec l'exposition permanente en chantier. L'équipe a réussi à s'adapter à un contexte en constante transformation : départ de la responsable en congé parental, crise sanitaire exceptionnelle et délais dans la réouverture du musée. Ce fut une année qui nous a forcé à nous réinventer et à plonger dans le numérique les pieds joints. Bref, malgré les hauts et les bas, nous avons donné notre meilleur pour faire grandir le MUMAQ et rejoindre notre public qui, plus que jamais, avait besoin d'un peu de culture dans son cœur.

ÉDUCATION

Le musée a accueilli 1092 visiteurs scolaires du 1er janvier au 26 février (date de la fermeture du musée pour travaux majeurs), soit une nette augmentation par rapport aux années précédentes. La Covid-19 a ensuite entraîné l'annulation des visites qui étaient déjà prévues au calendrier pour la fin de l'année scolaire et pour l'automne 2020. L'équipe a profité de la fermeture prolongée du musée pour mettre au point plusieurs visites éducatives en lien avec la nouvelle exposition permanente :

Raconte-moi un objet

À cheval entre art, science et histoire, l'élève découvre les œuvres du musée tout en développant de nouvelles compétences. Nous avons voulu créer une visite qui suscite le dialogue et la participation. Les étudiant.e.s sont amené.e.s à se questionner, réfléchir et même manipuler des objets de notre collection éducative. La visite se termine par un atelier créatif où les élèves pourront explorer les différents matériaux et techniques vus dans l'exposition permanente. Ils auront le plaisir de repartir avec un objet façonné de leurs propres mains!

Contes et légendes

Actes héroïques, épopées romanesques et démons malveillants. Les contes et légendes savent bercer l'imaginaire des tout-petits. La visite les transporte dans

un monde passionnant où nous leur faisons découvrir les légendes d'ici et d'ailleurs en lien avec les objets de notre collection.

Des idées pleins les mains

À travers l'exposition permanente, les élèves pourront découvrir les couleurs, les motifs et savoir-faire des artisan.e.s d'ici. Accompagné d'un.e médiateur.trice, les enfants pourront communiquer leurs opinions, se questionner et exprimer leurs sentiments face à des œuvres artistiques variées. Ils termineront leur visite en explorant eux-mêmes une technique artisanale.



Visites pour emporter

Nos médiateur.trice.s se déplacent dans les classes de la région métropolitaine afin de faire découvrir l'artisanat. Pendant la présentation de 30 minutes, les élèves découvrent le mode de vie des artisan.e.s d'autrefois et leurs outils. Ensuite, c'est au tour des apprentis de confectionner un objet artisanal qu'ils conserveront après la visite.

Visite de groupe pour adultes

Accompagné d'un.e médiateur.trice les visiteurs pourront découvrir, au travers des objets de notre collection permanente, l'histoire des métiers d'art au Québec. Une visite où la créativité et l'ingéniosité des artisan.e.s sont à l'honneur.

Fête d'enfants

Boutrelle s'est encore introduit dans le musée! Suivons sa trace tout en découvrant l'exposition permanente du MUMAQ. Après une chasse d'environ 30 minutes, la petite bande prendra part à un atelier créatif. Quelle fierté de rentrer à la maison avec un objet confectionné à la main, à la manière d'autrefois!

Programmation spécialisée

Le musée offre des visites spécialisées et sur mesure pour les institutions qui en font la demande. Nous offrons ainsi des visites en francisation, architecture et techniques d'animation muséales.



MÉDIATION

Du côté de la médiation culturelle, trois projets ont meublé notre année. Ils ont touché plus de mille participants et permis d'établir de nouveaux partenariats avec des organismes communautaires locaux. Nos interventions à l'Érablière Urbaine et à la Journée des musées montréalais, bien que préparées, ont dû être annulées à cause de la crise sanitaire. Deux autres projets ont été mis en place et seront complétés en 2021.

Quand le Cégep Saint-Laurent s'intègre au bois.

Dans le cadre de l'exposition temporaire « Quand Boucar Diouf s'intègre au bois », le musée a invité les étudiant.e.s du cégep Saint-Laurent ainsi que les jeunes du Carrefour Jeunesse emploi St-Laurent à s'intégrer au bois à leur tour, dans un excitant projet de médiation qui a eu lieu en janvier et février 2020. Ce projet spécial de médiation interdisciplinaire avait pour objectif de nourrir le dialogue entre les disciplines. Les étudiant.e.s étaient invité.e.s à co-créer une œuvre tangible inspirée de l'exposition en salle, après avoir effectué une visite en présence des artistes. Un documentaire portant sur le travail de co-création ayant mené à l'exposition, sélection officielle du FIFA 2019, fut également projeté. Les œuvres des participant.e.s ont été exposées au musée du 9 au 24 février, puis directement au Carrefour Jeunesse Emploi en mars. Au total, quarante trois étudiant.e.s ont participé à l'activité de médiation. Ce fut une opportunité unique pour les étudiant.e.s de sortir de leur zone de confort, d'oser s'inspirer les uns des autres et de combiner les arts et les sciences dans des œuvres uniques, à l'image de l'exposition!



Semaine de relâche 2020

En février 2020, le musée a fermé ses portes afin de commencer son excitant projet de renouvellement de l'exposition permanente (REP). Aussi, pour la première fois, le musée n'a pu accueillir en ses lieux les jeunes du quartier en relâche. Que cela ne tienne, en partenariat avec le Centre d'exposition Lethbridge (CEL), tout un programme d'activités a été mis en place. Les enfants étaient tout d'abord invités à assister à une visite guidée de l'exposition du CEL d'une vingtaine de minutes, puis se rendaient dans la salle polyvalente mise à disposition par la bibliothèque pour faire une activité créative offerte par le MUMAQ. Ce fut l'occasion d'une belle collaboration qui a su répondre aux attentes des grands comme des petits! Au total, 773 enfants et adultes ont participé à nos activités. À cela s'ajoutent les 91 personnes qui sont venues nous voir à Boucherville cette même semaine, dans le cadre de deux activités hors-murs organisées en collaboration avec le service de la culture de la ville.



Projet aîné.e.s

Durant le printemps 2020, l'équipe du musée a contacté une dizaine d'aîné.e.s afin d'échanger avec eux sur des objets témoins et importants de leur vie ou de leur quotidien. L'exercice visait à briser l'isolement d'aîné.e.s du quartier et à discuter de ces objets qui façonnent notre vie.

Patrimoine montréal : parcours historique du vieux Saint-Laurent

Le MUMAQ participe à un projet de mise en valeur du patrimoine laurentien et ce grâce à une application (MUZEUS) qui offrira un parcours unique et ludique à travers le vieux-Saint-Laurent à partir de juin 2021. En pleine élaboration du projet, il était important pour nous d'avoir l'avis des laurentien.ne.s sur leur quartier. Aussi, avec la collaboration du Carrefour Jeunesse Emploi, avons nous organisé une table ronde citoyenne le 15 décembre 2020. Nous étions heureux.se.s de constater que plusieurs personnes, d'origines et d'âges divers, avaient répondu à l'appel.

Musée virtuel Canada : Histoire d'objets

En 2019, le musée a obtenu une importante subvention de Patrimoine Canada pour la création d'une expérience virtuelle unique. Ce projet a pris son envol en 2020, mais l'échéancier a dû être modifié à de nombreuses reprises à cause des règles sanitaires en vigueur. L'équipe n'a cependant pas chômée, et nous avons bien hâte de vous montrer le résultat final prévu pour la fin de 2021. Ce projet est un projet conjoint avec le département de la conservation.



COMMUNICATION MARKETING

L'année 2020 est une année charnière pour le département communication-marketing du MUMAQ : il démontre peu à peu son rôle important et nécessaire, non seulement pour diffuser la marque MUMAQ d'une façon cohérente et constante, mais aussi pour parler d'une voix commune du musée, et contribuer à sa reconnaissance publique et élargie.

Une nouvelle identité pour le MUMAQ

La fermeture du musée pour cause de pandémie et de travaux d'aménagement de la nouvelle exposition permanente n'a pas permis de déployer à l'externe une campagne de notoriété du musée et des actions de communications d'expositions ou d'activités éducatives et culturelles. Cependant, l'année 2020 fut une année d'installation et de mise en place interne de la nouvelle image de marque du musée ainsi que de son nouveau site Web.

La nouvelle identité visuelle, créée par Kabane Agence de marques, renforce sa mission et sa place dans l'écosystème des musées québécois. Simple, actuelle, et intemporelle, elle a fait rapidement l'unanimité au sein de l'équipe du musée et du Conseil d'administration.

Le logo MUMAQ est l'acronyme de Musée des métiers d'art du Québec. De forme essentiellement typographique, avec les lettres U et Q stylisées et sculptées, ce nouveau logo rappelle le travail manuel des artisans.

MUMAQ MUSÉE DES
MÉTIERES D'ART
DU QUÉBEC

MUMAQ
MUSÉE DES
MÉTIERES D'ART
DU QUÉBEC

Le slogan de marque

Façonner l'intemporel

Le slogan appuie la mission du MUMAQ. Le mot Façonner renvoie directement au travail des artisans.es, et l'Intemporel l'inscrit dans la durée.

Une marque à déployer

Kabane, nous a livré un Cahier de la marque dans lequel tous les cas de figure de l'utilisation de la marque sont abordés. Une boîte à outils (exemples, logos, typographie) nous permet de réaliser à l'interne ou de nous inspirer de la plupart des documents de communication, selon les normes graphiques recommandées.

Cette année nous a permis de commencer à appliquer cette nouvelle identité sur quelques outils de communications ou supports :

- changement de l'image de nos réseaux sociaux (FaceBook, Instagram et LinkedIn ainsi que notre chaîne Youtube)
- des documents internes (papeterie)
- signalétique interne
- signalétique externe
- affiche de l'exposition permanente



Un nouveau site Web : mumaq.com

L'agence Kabane a réalisé une mise à jour plus moderne du site, en intégrant de nouvelles fonctionnalités, comme un calendrier avec la possibilité de voir les expositions passées et à venir. Un site plus attrayant et plus efficace axé sur l'expérience utilisateur (UX). Il renforce la crédibilité du musée et permet d'intégrer de nouveaux modules comme des expos virtuelles ou une section actualités et une boutique en ligne (à venir en 2021).

Le référencement du site, grâce aux mots clés indexés, permet un meilleur positionnement sur les moteurs de recherche. Ce site évolutif en terme de contenus (présentation, à venir dans une deuxième phase, de la collection, et d'outils de recherches) deviendra un site référence pour les métiers d'art au Québec.

Quelques chiffres

- Utilisateurs : 7002
- Nouveaux utilisateurs : 87,1 %
- Utilisateurs récurrents : 12,9 %
- Durée moyenne des sessions : 2'5"

Réalisation de vidéos

- Vidéo de présentation, par Yves Testet, réalisée par Renaud Proulx, à propos de la nouvelle marque et de son processus de création, qui a été diffusée sur nos réseaux sociaux et sur notre chaîne Youtube.
- Vidéo de présentation du REP réalisée par P3J : une version abrégée, sans paroles et une version plus longue avec commentaires (interventions de Perrette Subtil, Murielle Gagnon et Véronique Thiffault)



Les réseaux sociaux

Voici quelques statistiques significatives des différents réseaux sociaux utilisés pour la communication électronique du musée en 2020. L'annonce du changement de nom et d'identité du Musée a favorisé en partie une augmentation de fréquentation et d'adhésion sur les réseaux sociaux.

Facebook

La page Facebook du MUMAQ a augmenté et diversifié ses publications en 2020, ce qui a eu pour effet d'augmenter son audience et l'engagement en général.

- Nombre d'abonnés en progression : + 273 avec un total de 4445 au 31 décembre.
- Portée des publications : 43 386 personnes, soit une diminution de 6,9% par rapport à 2019.

A noter, un pic de vues, dit « organiques » donc gratuit, le 7 juillet à l'annonce du changement de nom du musée : 2734 personnes touchées dont 242 réactions.

- Âge moyen des abonnés :
 - . 35-44 ans : 26 % de l'audience
 - . 45-54 ans : 20 %
 - . 55-64 ans : 14 %
 - . 65 ans et plus : 13 %
 - . 18-24 ans : 1,87 %
 - . 13-17 ans : 0,22 %

Ces pourcentages nous indiquent les publics cibles à rejoindre plus spécifiquement, comme les 18-24 ans (les étudiants) et les seniors (55 à 65 ans et plus)

Les femmes représentent 71,1 % de l'audience comparativement à 28,9 % pour les hommes.

- public francophone : 70 % (3 194)
- public anglophone : 21 % (990)
- public allophone : 8 % (370)

Mailchimp

- 15 envois courriel dont 8 infolettres.
- Nombre d'abonnés en progression : + 1842, soit + 107 par rapport à 2019.
- Taux d'ouverture stable : 35 %, presque équivalent à celui de 2019.

Instagram

Nombre d'abonnés en progression : 1271 (+187), dont 31 % de 25/34 ans, suivis de près des 35/44 ans (28 %), répartis quasiment également entre hommes et femmes.

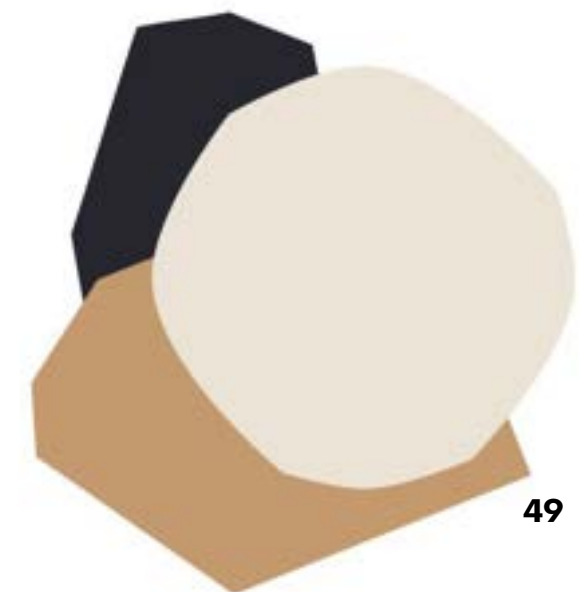
L'augmentation est faible mais constante toute l'année, malgré peu de publications en 2020 (18).

Youtube

- 559 abonnés, soit + 180 en 2020
- 8 nouvelles vidéos (dont la présentation de la nouvelle identité du Musée) mises en lignes avec 37 791 vues au total, soit une augmentation de 31 % en 2020.

LinkedIn

C'est le réseau social dit « professionnel » à travailler particulièrement pour en augmenter l'audience et la portée (encore trop peu d'abonnés), par la diversification de nos publications, par des prises de positions publiques, par le partage de nos réalisations et de nos activités.



Mission

Le Centre d'exposition Lethbridge a pour mission d'offrir un accès privilégié aux œuvres d'artistes professionnels de la relève, en mi-carrière et consacrés, d'ici et d'ailleurs, afin de contribuer au développement des connaissances culturelles d'un public vaste et diversifié, et de démocratiser les arts en proposant des activités de sensibilisation.

En résumé :

- Une année marquée par la nécessité d'une grande capacité d'adaptation;
- 5 expositions dont 2 hors les murs;
- 50 événements, dont 44 activités de médiation culturelle;
- 1972 personnes participant à nos activités;
- Une équipe renouvelée;
- Élaboration d'activités en ligne et hors les murs;
- Expansion des publics sur réseaux sociaux.

Synthèse

La pandémie et l'annonce de la fin du mandat de gestion du Centre d'exposition Lethbridge par le MUMAQ ont marqué d'incertitude l'année 2020. Cela dit, le conseil d'arrondissement de Saint-Laurent a démontré sa confiance envers le Musée et son équipe en reconduisant pour une année supplémentaire ledit mandat de gestion. Si la programmation culturelle a été chamboulée par ces perturbations, l'équipe a réagi avec souplesse et détermination pour reprendre dès le mois d'août ses activités de médiation culturelle et d'exposition. Le Centre d'exposition a ainsi été parmi l'une des premières institutions à offrir une alternative numérique à ses événements publics — vernissage et visite guidée notamment — avant de diffuser également ses expositions en ligne.

	2015	2016	2017	2018	2019	2020
Jours ouverts au public	242	262	256	268	259	77
Tarif	gratuit	gratuit	gratuit	gratuit	gratuit	gratuit
Visiteur-teuse-s	6493	5821	6001	6694	6583	1972
Expositions temporaires en salle	7	5	5	5	7	3
Expositions créées par le Centre	5	3	3	3	6	1
Expositions itinérantes reçues	2	2	0	2	1	2
Activités culturelles	35	37	36	38	37	50
Catalogues publiés par le Centre	3	1	1	1	1	1

Expositions

En 2020, le Centre d'exposition Lethbridge a présenté cinq (5) expositions. Chacune d'entre elles a regroupé les œuvres de plusieurs artistes dont le travail se rejoint et se complète. Les visiteurs ont pu redécouvrir les thèmes intemporels du jeu, de l'héritage des générations passées ainsi que de l'environnement, en plus d'être confrontés au thème alors actuel de la pandémie. L'accès à l'art a pu représenter un échappatoire pour les visiteurs en ces temps difficiles.

Expositions en salle

FEU

Commissariée par André-Louis Paré
Oeuvres de Philippe Caron Lefebvre, duo Couturier Lafargue, Chantal Durand, Yves Louis-Seize, Dominic Papillon et Éric Sauvé
30 janvier - 22 mars 2020

Les œuvres des six artistes (sculpture, installation, photographie, vidéo) abordaient la notion du feu comme allégorie de la civilisation technicienne.



CODEX : Traversée du silence

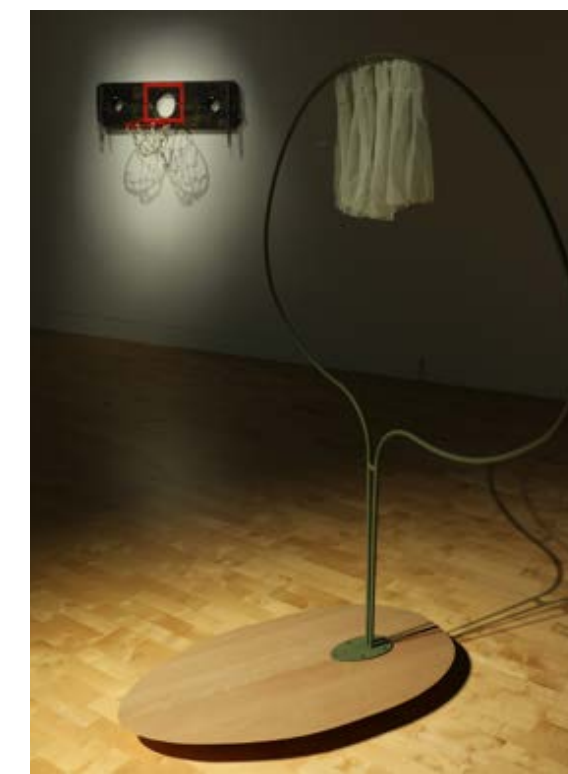
Commissariée par Maria Rosales Argonza de LatinArte
Oeuvres de Dinorah Catzalco, Teo Zamudio et Rodrigo Velasco
3 septembre - 1^{er} novembre 2020

L'exposition a mis en lumière la pluralité et la permanence des voix ancestrales dans l'imaginaire latino-québécois.

Jeu et détournement

Commissariée par le CEL
Oeuvres de Matthieu Sabourin, Pénélope et Chloë, Steffie Bélanger, Nathalie Quagliotto
12 novembre 2020 - 17 janvier 2021

Cette exposition a mis à l'honneur le travail de cinq artistes de la relève dont les pratiques se rattachent au jeu.



Exposition présentée à la bibliothèque

Coïncidence chromatique

Commissariée par Maëlle Brogard
Oeuvres de Noémie Forget et Aydin Matlabi
Du 24 février 2020 au 19 février 2021

Coïncidence chromatique a réuni deux pratiques photographiques dissemblables, mais dont la palette de couleurs s'assemble et se ressemble.

Exposition hors les murs

ARTchipeL 2020

Oeuvres et performances de Laura Acosta, Paul Chartrand et Ahreum Lee
21 août - 18 octobre 2020
6 activités extérieures de médiation



ARTchipeL consistait en une série d'événements où le public était invité à créer et à réfléchir à partir d'œuvres d'art visuel spécialement présentées dans l'espace public laurentien. Ces œuvres étaient thématiquement liées à la pandémie, abordant tour à tour notre rapport à l'espace public, les liens entre consommation et santé et l'agriculture urbaine.

Activités et médiation culturelle

En 2020, la participation aux activités représente 68 % de notre fréquentation. Si la semaine de relâche constitue le moment fort de notre programme de médiation pré-pandémie, plusieurs activités permettent de démocratiser les arts et d'élargir notre public. L'organisation avec l'arrondissement d'un projet de médiation culturelle hors les murs durant l'été a d'ailleurs permis de poursuivre notre mandat tout en observant les mesures sanitaires.

Ateliers créatifs et visites guidées

donnés en collaboration avec le MUMAQ à la Bibliothèque du Boisé durant la semaine de relâche;

Conférence sur l'art funéraire de l'Égypte antique, donnée par Maëlle Brogard aux abonné-e-s de la Bibliothèque du Boisé;

ARTchipeL, un projet de diffusion et de médiation culturelle hors les murs incluant:

- . Discussion publique avec l'artiste Paul Chartrand,
- . Performance artistique de l'artiste Laura Acosta dans l'espace public,
- . Atelier d'art environnemental pour enfants inspiré du travail de Paul Chartrand,
- . Performance participative avec l'artiste Ahreum Lee,
- . Atelier de création textile inspiré du travail de Laura Acosta;
- . Vernissages d'exposition en salle;
- . Visites d'exposition virtuelle en direct avec les groupes scolaires et le grand public;
- . Visite en salle avec les employées de la Bibliothèque du Boisé.

Fréquentation

La fréquentation du Centre d'exposition a bien entendu été affectée par les nombreuses fermetures et restrictions imposées par les autorités gouvernementales. Le défi de 2020 repose sur le développement d'une audience outre les usager-e-s de la Bibliothèque du Boisé qui constitue le public organique du Centre d'exposition. Un tournant numérique et événementiel s'avère notre stratégie de développement des publics durant la crise sanitaire.

- Participation de 1972 personnes au total à nos activités, dont 1849 visites en salle. Il s'agit d'une baisse de 72 % de l'achalandage par rapport à l'année précédente;
- 77 jours d'ouverture de la salle, soit moins du tiers d'une année normale;
- Fréquentation quotidienne moyenne : 25 personnes;
- Fréquentation moyenne par expositions : 448 personnes;
- 178 personnes ont participé aux neuf (9) événements hors les murs ou virtuels, outre les jours d'ouverture de la salle.

Public par âge



Public par type de visite



Ressources humaines

L'équipe du Centre d'exposition s'est complètement renouvelée en 2020. Tout d'abord, Félix Chartré-Lefebvre s'occupe depuis janvier de la coordination de la médiation et des communications. Le poste d'agente à l'accueil et à la médiation a été assuré par Marion Lesieur et Aurélie Guye-Perrault pour finalement être repris par Emma Palladino. En décembre, Ophélie Clermont succède à Maëlle Brogard dans la coordination de la programmation et de la logistique.

Statistiques communications

En réponse au confinement, nous avons revu notre stratégie de communication numérique. Les réseaux sociaux deviennent à la fois un espace de médiation relayant les actualités et initiatives du monde de l'art pour le grand public et le moyen le plus sûr et accessible de montrer et promouvoir nos expositions.

Une présence accrue sur les réseaux sociaux avec des publications quotidiennes durant le premier confinement;

- Augmentation de 15 % des mentions « j'aime » sur Facebook;
- Renouvellement de notre compte Instagram qui devient l'espace d'archivage de la documentation photographique des expositions;
- Le nombre d'abonné-e-s Instagram grimpe de 128 à 623 personnes;
- Environ 900 personnes atteintes avec chacun de nos bulletins d'information par courriel;
- Un taux d'engagement moyen de 37 % (ouverture et clics).

Remerciements

Bénévoles
Ihsaan Ahmed
Tahiyah Ahmed
Alansari Buchra
Fatima Chihaoui
Ana Drous
Karen Garabedian
Vicky Fabien Joseph
Olivia Diamantopoulos
Helen Tahhan
Sabrine Jafir
Najafi Arsham
Hamza Aimade
Gabriella Rigante
Wafa Saeed



ÉTATS FINANCIERS MUSÉE

> ÉTATS DES RÉSULTATS VÉRIFIÉS
POUR LA PÉRIODE DU 1^{ER} JANVIER AU 31 DÉC. 2020

REVENUS	2020	2019
Subventions	1 162 045 \$	750 610 \$
Gestion - Centre Exposition Lethbridge et autres	73 458 \$	159 666 \$
Contributions de service	55 000 \$	55 000 \$
Fondation MMAQ	80 000 \$	23 352 \$
Droits entrée et animation	5 502 \$	24 615 \$
Dons	233 \$	2 402 \$
Locations	510 \$	11 631 \$
Boutique	589 \$	1 842 \$
Autres produits	2 598 \$	6 439 \$
Ristournes	123 \$	3 906 \$
Cotisation des membres	890 \$	1 010 \$
Gestion - Conseil des Métiers d'Art du Québec	0 \$	3 166 \$
TOTAL	1 380 948 \$	1 043 639 \$

DÉPENSES

Activités muséologiques	845 749 \$	547 007 \$
Frais de fonctionnement	16 996 \$	21 098 \$
Frais d'administration	134 539 \$	149 138 \$
Frais de locaux	129 996 \$	130 326 \$
Intérêts sur dettes long terme	141 317 \$	146 034 \$
Amortissement des immobilisations	103 054 \$	102 644 \$
TOTAL	1 371 651 \$	1 096 247 \$

EXCÉDENT DES PRODUITS SUR LES CHARGES **9 297 \$** **(52 608) \$**

>SUBVENTIONS**POUR LA PÉRIODE DU 1^{ER} JANVIER AU 31 DÉC. 2020**

	2020	2019
MCCQ – fonctionnement	268 234 \$	231 205 \$
Subvention salariale d'urgence canadienne (SSUC)	252 661 \$	0 \$
Intérêts MCCQ – réserve muséale	133 795 \$	135 926 \$
MCCQ – Renouvellement Expo Permanente (REP)	99 719 \$	52 709 \$
Intérêts MCCQ	7 414 \$	10 108 \$
Amortissements des apports reportés afférents aux immobilisations – Fondation MUMAQ	8 572 \$	8 572 \$
Amortissements des apports reportés afférents aux immobilisations – MCCQ	88 750 \$	88 750 \$
Arrondissement Saint-Laurent – fonctionnement	85 000 \$	85 000 \$
Conseil des Arts de Montréal – fonctionnement	33 000 \$	30 000 \$
Emploi-Québec – subventions salariales	17 855 \$	19 873 \$
Patrimoine Canadien – programmes emploi/stages	37 260 \$	34 814 \$
Gouvernement Québec – Soutien à l'action bénévole	1 000 \$	900 \$
Musée Canadien de l'Histoire – Musée Virtuel Canada	29 457 \$	52 753 \$
Autres subventions	7 512 \$	0 \$
Compte d'urgence pour entreprises canadiennes (CUEC)	13 750 \$	0 \$
PME Montréal Centre Ouest – Projet REP	50 000 \$	0 \$
Subvention d'urgence du Canada pour le loyer (SUCL)	24 388 \$	0 \$
Ville de Montréal – Le Vieux St-Laurent autrement	3 678 \$	0 \$
TOTAL	1 162 045 \$	750 610 \$

FONDATION**> ÉTATS DES RÉSULTATS VÉRIFIÉS****POUR LA PÉRIODE DU 1^{ER} JANVIER AU 31 DÉC. 2020**

PRODUITS	2020	2019
Revenus de placements	25 270 \$	23 010 \$
Soirée d'huîtres	- \$	13 324 \$
Revenus de placements – Fondation Grand Montréal	10 000 \$	27 000 \$
Autres	516 \$	- \$
TOTAL	35 786 \$	63 334 \$

CHARGES

Soirée d'huîtres	- \$	8 540 \$
Contribution au Musée	80.000 \$	23 352 \$
Honoraires professionnels	4 756 \$	4 488 \$
Frais divers	5 \$	35 \$
TOTAL	84 761 \$	36 415 \$

INSUFFISANCE DES PRODUITS SUR LES CHARGES	(48 975 \$)	26 919 \$
--	--------------------	------------------



DONATEURS

Liste des donateurs au Musée (reçus émis pour des dons d'objets)

Michèle Lapointe
Bernard Pelletier
Dominique Belisle
Luc Delavigne
Lynn Légaré
Gustavo Estrada
Jean-François Lettre
Antoine Lamarche
Roger Prud'homme
Marie-Pierre Daigle
Véronique Riverin
Claudette Picard
Pierrette Carrier
Gloria Lesser
Eva Lapka

Aucune campagne de financement n'a été réalisée pour la Fondation en 2020



PARTENAIRES



Réalisation graphique :
Département communications-marketing, MUMAQ

Crédits photos :
Caroline Hayeur
MUMAQ

© MUMAQ, Juin 2021

615, avenue Sainte-Croix
Montréal (Qc) H4L 3X6

T. 514 747-7367
mumaq.com
info@mumaq.com
Mardi au dimanche : 10 h à 17 h



MUMAQ MUSÉE DES
MÉTIER D'ART
DU QUÉBEC